

Uchwała Nr XI/149/11
Rady Miejskiej w Gostyniu
z dnia 30 września 2011 r.

w sprawie: zatwierdzenia „Planu Odnowy Miejscowości Siemowo 2011 - 2018”

Na podstawie art. 18 ust. 2 pkt 6 ustawy z dnia 8 marca 1990 roku o samorządzie gminnym (tekst jednolity Dz. U. z 2001 r. Nr 142, poz. 1591 z późn. zmianami), Rada Miejska w Gostyniu uchwala, co następuje:

§ 1. Zatwierdza się plan gospodarczy pn. „Plan Odnowy Miejscowości Siemowo 2011 - 2018”, stanowiący załącznik nr 1 do niniejszej uchwały

§ 2. Wykonanie uchwały powierza się Burmistrzowi Gostynia.

§ 3. Uchwała wchodzi w życie z dniem podjęcia.

PRZEWODNICZĄCY RADY


Jerzy Woźniakowski

UZASADNIENIE
do uchwały Nr XI/149/11
Rady Miejskiej w Gostyniu
z dnia 30 września 2011 r.

w sprawie: zatwierdzenia Planu Odnowy Miejscowości Siemowo 2011 - 2018

Plan Odnowy Miejscowości Siemowo jest „małą” strategią rozwoju tej miejscowości. Określa zasoby miejscowości, jej słabe i mocne strony, szanse oraz zagrożenia. Zawiera również zamierzenia inwestycyjne miejscowości na najbliższe lata.

Posiadanie Planu Odnowy Miejscowości przez Siemowo jest niezbędne do ubiegania się przez Gminę Gostyń o przyznawanie pomocy finansowej ze środków Unii Europejskiej między innymi w ramach działania „Odnowa i rozwój wsi” objętego Programem Rozwoju Obszarów Wiejskich na lata 2007-2013, jak również ze środków krajowych między innymi w ramach działania „Wielkopolska odnowa wsi”

W związku z wymogami ustalonymi w Rozporządzeniu Ministra Rolnictwa i Rozwoju Wsi w sprawie szczegółowych warunków i trybu przyznawania pomocy finansowej w ramach działania „Odnowa i rozwój wsi” objętego Programem Rozwoju Obszarów Wiejskich konieczne jest zatwierdzenie Planu Odnowy Miejscowości Siemowo, który będzie stanowić załącznik do wniosków o dofinansowanie planowanych działań.


PRZEWODNICZĄCY RADY

Jerzy Wozniakowski

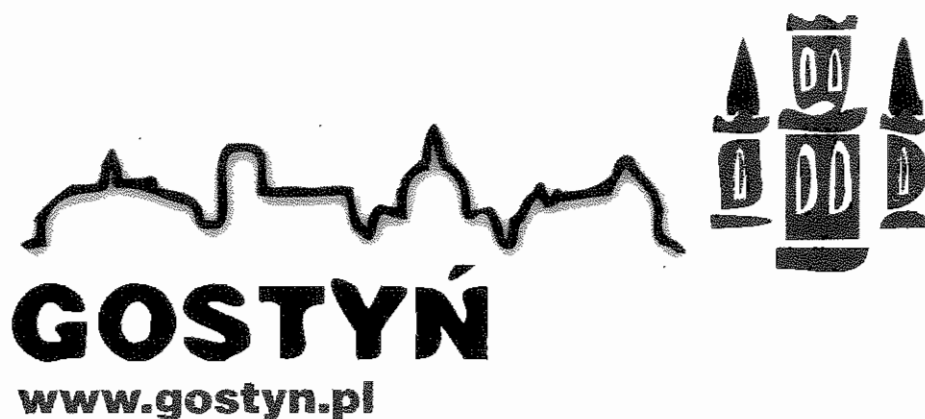
Załącznik do:

Uchwały nr XI/149/11

Rady Miejskiej w Gostyniu

z dnia 30 września 2011 r.

GMINA GOSTYŃ



PLAN ODNOWY MIEJSCOWOŚCI SIEMOWO 2011 – 2018

Gostyń 2011

ODNOWA I ROZWÓJ WSI SIEMOWO

PLAN ODNOWY MIEJSCOWOŚCI SIEMOWO 2011 - 2018

1. Wstęp
2. Charakterystyka wsi Siemowo.
3. Inwentaryzacja zasobów służąca ujęciu stanu rzeczywistego.
4. Ocena mocnych i słabych stron Siemowa.
5. Opis planowanych zadań w perspektywie 7 lat od dnia przyjęcia dokumentu.
6. Opis i charakterystyka obszarów o szczególnym znaczeniu dla zaspokojenia potrzeb mieszkańców.

1. Wstęp

CEL OPRACOWANIA

Celem niniejszego opracowania jest sformułowanie Planu Odnowy Miejscowości Siemowo. Plan odnowy będzie dokumentem stanowiącym podstawy decyzji podejmowanych przez organy wsi i władze Gminy Gostyń, dotyczących przedsięwzięć rozwojowych.

Plan jest także dokumentem niezbędnym przy działaniach, które będą wspierane przez środki pomocowe z Unii Europejskiej zwłaszcza w ramach działania „**Odnowa i rozwój wsi**” objętego **Programem Rozwoju Obszarów Wiejskich na lata 2007-2013**, oraz w innych programach krajowych i międzynarodowych wspierających rozwój obszarów wiejskich. Plan ten ma służyć uporządkowanemu i społecznie akceptowanemu rozwojowi infrastruktury społecznej i technicznej w miejscowości Siemowo.

2. Charakterystyka wsi Siemowo.

Wieś Siemowo położona jest na terenie gminy Gostyń.

Gmina Gostyń położona jest w południowej części województwa wielkopolskiego (wschodnia część dawnego województwa leszczyńskiego), na skrzyżowaniu ważnych szlaków komunikacyjnych:

- droga krajowa nr 12: Łęknica – Głogów – Leszno – Gostyń – Jarocin – Kalisz Sieradz – Piotrków Trybunalski – Lublin – Chełm – Dorohusk;
- droga wojewódzka nr 434: Łubowo – Kostrzyn – Śrem – Gostyń – Rawicz (z Rawicza droga krajowa nr 5 do Wrocławia);
- droga wojewódzka nr 308: Nowy Tomyśl – Grodzisk Wielkopolski – Kościan – Kunowo;
- linia kolejowa: Jarocin – Gostyń – Leszno.



Ryc. 1. Położenie gminy Gostyń

Według regionalizacji fizyczno-geograficznej teren gminy Gostyń położony jest na styku dwóch podprowincji: Pojezierzy Południowobałtyckich (mezoregion Pojezierze Krzywińskie) – część północna gminy, oraz Nizin Środkowopolskich (na granicy dwóch mezoregionów: Wysoczyzny Leszczyńskiej i Wysoczyzny Kaliskiej rozdzielonych Pradolina Żerkowsko-Rydzyską) – południowa część gminy.

Przeważającą część terenu stanowią użytki rolne, z czego 2/3 powierzchni gminy to grunty orne. Łąki i pastwiska zajmują około 10% ogólnej powierzchni, a nieco

ponad 13% lasy i tereny zadrzewione. Przez obszar gminy przepływają dwie rzeki: Kania i Obra.

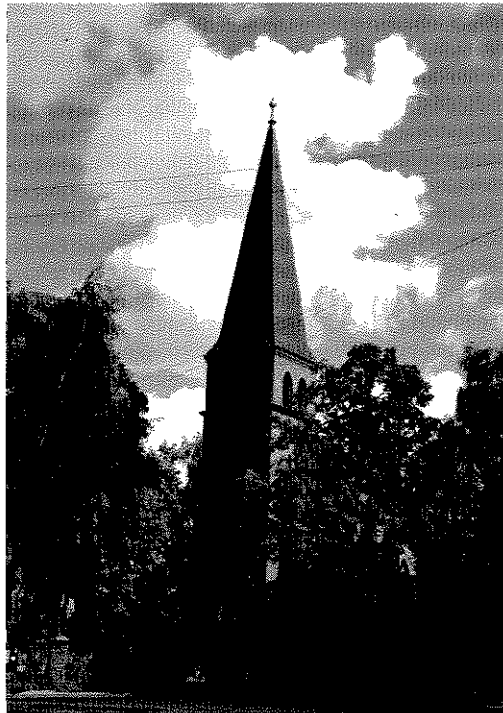
Powierzchnia gminy Gostyń wynosi 136,91 km², w tym samo miasto Gostyń zajmuje powierzchnię 10,79 km², a tereny wiejskie 126,12 km². Oprócz miasta w skład gminy wchodzi 20 sołectw (Brzezcie, Czachorowo, Czajkowo, Dalabuszki, Daleszyn, Dusina, Gola, Kosowo, Krajewice, Kunowo, Osowo, Ostrowo, Siemowo, Sikorzyn, Stankowo, Stary Gostyń, Stężycza, Szczodrochowo, Tworzymirki, Ziółkowo).

Rys historyczny

W X wieku istniał tutaj sporych rozmiarów gród warowny. W 1258 roku wieś wymieniana jest w źródłach jako część majątności zakonu benedyktynów w Lubiniu. Z roku 1425 pochodzi zaś pierwsza informacja o parafii w Siemowie. W 1438 roku lubiński opat Stefan wybudował we wsi drewniany kościół pod wezwaniem św. Marii Magdaleny. W końcu XVI wieku powstała tutaj szkoła parafialna. Wiadomo, że w XVII stuleciu istniała karczma. W 1663 roku miał miejsce pożar, który m.in. strawił kościół. Nowy, także drewniany, pod tym samym wezwaniem, zbudowano dwadzieścia lat później. Został on udostępniony parafianom w 1684 roku. Po konfiskacie dóbr kościelnych przez Prusaków w 1795 roku, wieś przeszła na własność rządu, od którego odkupił ją Karol Fryderyk Krackwitz. W 1799 roku Siemowo wraz z Kosowem nabył Andrzej Potworowski. W roku 1829 w Siemowie powstała szkoła katolicka. Było to konsekwencją wprowadzenia przez władze pruskie w 1825 roku powszechnego obowiązku szkolnego w Wielkim Księstwie Poznańskim. Uwłaszczenie chłopów nastąpiło w roku 1831, kiedy właścicielką była Klementyna z Chłapowskich Potworowska. Dwa lata później Gustaw Potworowski ufundował nowy budynek szkolny. Kolejny, stanął w Siemowie w 1869 roku. W 1878 roku zakończono budowę neogotyckiej świątyni pod wezwaniem Podwyższenia Krzyża Świętego i św. Marii Magdaleny. W latach osiemdziesiątych XIX wieku majątność liczyła 444 ha, w tym 221,5 ha pól, 86,5 ha łąk, 10 ha pastwisk i 111 ha lasu. W folwarku były 4 domy i 65 mieszkańców. W 1910 roku w dobrach mieszkało 45 osób, a we wsi 426. W 1930 roku folwark Siemowo został zlikwidowany, grunty rozparcelowane, a budynki częściowo sprzedane.

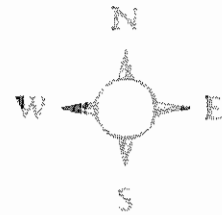


Szcątki grodziska wczesnośredniowiecznego z IX-X wieku - na północ od wsi, przy brzegu kanału Obry. Zachował się fragment wału z piasku i kamienia, pierwotnie z wejściem od północno-wschodniej strony.

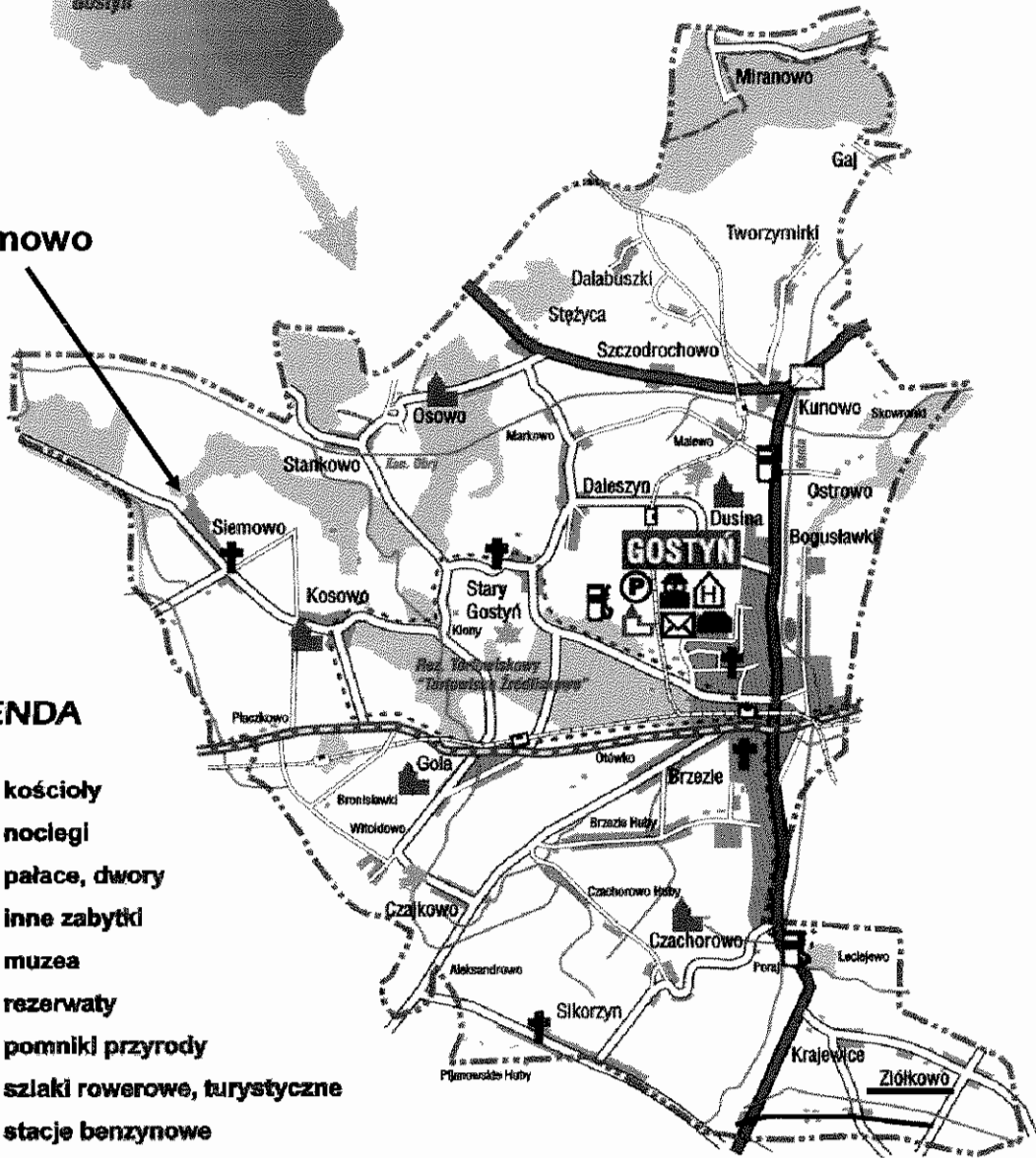


Neogotycki kościół (z II poł. XIX wieku) pw. Podwyższenia Krzyża Świętego i św. Marii Magdaleny.

GMINA GOSTYŃ



Siemowo



LEGENDA

-  kościoły
-  noclegi
-  pałace, dwory
-  inne zabytki
-  muzea
-  rezerваты
-  pomniki przyrody
-  szlaki rowerowe, turystyczne
-  stacje benzynowe
-  poczta
-  policja
-  Urząd Miasta i Gminy

3. Inwentaryzacja zasobów służąca ujęciu stanu rzeczywistego

Siemowo położone jest w zachodniej części Gminy Gostyń w obszarze mezoregionu: Wysoczyzny Leszczyńskiej. Wieś liczy obecnie 451 mieszkańców, w tym 226 mężczyzn i 225 kobiet. W Siemowie dominuje zabudowa zagrodowa i jednorodzinna. Układ przestrzenny zabudowy charakteryzuje się znaczną zwartością. Zabudowania występują głównie wzdłuż dróg, na obszarze pomiędzy drogami. We wsi znajduje się 61 gospodarstw rolnych o łącznej powierzchni 504,67 ha.

W Siemowie funkcjonuje szkoła podstawowa z oddziałem „zerówki” w której uczy się 75 dzieci. Działa tu również przedszkole do którego uczęszcza 16 dzieci.

Wieś posiada wodociąg długości 3.100 mb, do którego podłączone jest 104 gospodarstw i który zaspokaja potrzeby mieszkańców.. Sieć wodociągowa należy do gminy Gostyń.

Na terenie wsi znajduje się sieć gazowa o długości 3.799 metrów.

Siemowo jest zaopatrzone w energię elektryczną dostarczaną przez ENEA S.A. i ta firma prowadzi wszelkie inwestycje związane z zaopatrzeniem w energię. Wieś jak i cała gmina jest telefonizowana w 100% oraz znajduje się w zasięgu wszystkich obecnie działających sieci telefonii komórkowej.

4. Ocena mocnych i słabych stron Siemowa (analiza SWOT)

| | |
|---|---|
| <p>Mocne strony</p> <ul style="list-style-type: none"> - parafia, kościół - grodzisko, historia - szkoła - świetlica wiejska - OSP - koło gospodyń - klub młodzieży wiejskiej - gaz, wodociąg, telefon - położenie turystyczne granica trzech powiatów - boisko sportowe - rola sołectwa - piekarnia - tartak - stadnina koni - dobre gospodarstwa rolne - dwa sklepy spożywcze - stroje ludowe - strona internetowa wsi i parafii | <p>Słabe strony</p> <ul style="list-style-type: none"> - brak kanalizacji - zła nawierzchnia dróg - brak chodnika - brak internetu - brak parkingu przy kościele, cmentarzu - zły stan świetlicy (wymagany remont) - brak ogrodzenia świetlicy - brak drogi do Żelazna - zanieczyszczony staw - słabo wyposażony plac zabaw - zły stan placu przed świetlicą - słabe wyposażenie świetlicy |
| <p>Szanse</p> <ul style="list-style-type: none"> - fundusze zewnętrzne - rozwój turystyki - szkolenia - rozwój usług | <p>Zagrożenia</p> <ul style="list-style-type: none"> - zła polityka na obszarach wiejskich - ucieczka młodych |

Jak wynika z analizy SWOT, do silnych stron Siemowa należą przede wszystkim aktywni mieszkańcy, dobrze rozwinięta infrastruktura techniczna i społeczna oraz dobre położenie turystyczne na styku trzech powiatów. Natomiast słabością, hamującą rozwój kultury i sportu na wsi, świetlica wiejska znajdująca się w złym

stanie, która wymaga remontu i modernizacji. Również modernizacji i zagospodarowania wymaga otoczenie świetlicy. Wykorzystując mocną stronę, jaką są aktywni mieszkańcy, oraz korzystając z szansy, jaką daje możliwość pozyskania środków zewnętrznych na realizację zadań na obszarach wiejskich, można zlikwidować słabości, szczególnie braki występujące w świetlicy wiejskiej, która już pełni funkcję integracji mieszkańców, a jej remont i modernizacja stworzy jeszcze lepsze warunki rozwoju społeczności lokalnej.

Analizując powyższe, mieszkańcy wyznaczyli priorytety rozwojowe Siemowa i ułożyli je w plan działań.

5. Opis planowanych zadań w perspektywie 7 lat od dnia przyjęcia dokumentu.

Podczas warsztatów uczestnicy ustalili dla Siemowa cztery zadania priorytetowe;

- Remont świetlicy wiejskiej jako miejsca spotkań i integracji społeczności wsi (centrum kulturalne wsi), z bogatym programem kulturalnym dla dzieci, młodzieży i dorosłych, miejsce funkcjonowania kawiarenki internetowej, miejsce organizacji szkoleń i kursów.

Szacunkowy koszt 800 tys. zł pokryty w 50% ze środków własnych gminy, w 50% ze środków zewnętrznych.

- Wyposażenie świetlicy w niezbędny sprzęt gospodarstwa domowego, krzesła i stoły oraz w sprzęt „rekreacyjny”.

Szacunkowy koszt 50 tys. zł pokryty w 50% ze środków własnych gminy, w 50% ze środków zewnętrznych.

- Zagospodarowanie otoczenia świetlicy, między innymi urządzenie placu zabaw jako miejsca spotkań i integracji społeczności wsi.

Szacunkowy koszt 50 tys. zł pokryty w 50% ze środków własnych gminy, w 50% ze środków zewnętrznych.

- Organizacja szkoleń dla mieszkańców wsi o różnej tematyce jako działanie skierowane na rozwój społeczny i gospodarczy wsi.

Szacunkowy koszt 10 tys. zł pokryty w 50% ze środków własnych gminy, w 50% ze środków zewnętrznych.

- Organizacja imprez kulturalnych dla mieszkańców wsi jako działanie skierowane na rozwój społeczny i wyrównywanie szans w dostępie do kultury

Szacunkowy koszt 10 tys. zł pokryty w 50% ze środków własnych sołectwa, w 50% ze środków zewnętrznych.

- Zagospodarowanie stawu w centrum wsi jako działanie skierowane na poprawę estetyki wsi

Szacunkowy koszt 50 tys. zł pokryty w 50% ze środków własnych gminy, w 50% ze środków zewnętrznych.

- Remont nawierzchni dróg, budowa chodników – ścieżek rowerowych jako działanie skierowane na poprawę bezpieczeństwa mieszkańców oraz poprawę estetyki centrum wsi.

Szacunkowy koszt 1 milion zł pokryty w 50% ze środków własnych gminy, w 50% ze środków zewnętrznych.

- Kanalizacja wsi jako działanie skierowane na poprawę warunków życia mieszkańców i ochronę środowiska naturalnego.

Szacunkowy koszt 1 milion zł pokryty w 50% ze środków własnych gminy, w 50% ze środków zewnętrznych.

- Budowa drogi do Żelazna jako działanie skierowane na poprawę bezpieczeństwa mieszkańców .

Szacunkowy koszt 200 tys. zł pokryty w 50% ze środków własnych gminy, w 50% ze środków zewnętrznych.

- Budowa drogi „na zapłociu” jako działanie skierowane na poprawę warunków życia mieszkańców i rozwój budownictwa mieszkaniowego.

Szacunkowy koszt 200 tys. zł pokryty w 50% ze środków własnych gminy, w 50% ze środków zewnętrznych.

Harmonogram realizacji zadań

| rok nazwa | 2011 | 2012 | 2013 | 2014 | 2015 | 2016 | 2017 | 2018 |
|--------------------------------------|------|------|------|------|------|------|------|------|
| Remont świetlicy wiejskiej | | | | | | | | |
| Wyposażenie świetlicy | | | | | | | | |
| Zagospodarowanie otoczenia świetlicy | | | | | | | | |
| Organizacja szkoleń | | | | | | | | |
| Organizacja imprez kulturalnych | | | | | | | | |
| Zagospodarowanie stawu | | | | | | | | |
| Remont nawierzchni dróg | | | | | | | | |
| Budowa kanalizacji | | | | | | | | |
| Budowa drogi do Żelazna | | | | | | | | |
| Budowa drogi „na zapłociu” | | | | | | | | |

W związku z decyzjami Zebrania Wiejskiego ustala się dla miejscowości Siemowo dwa kierunki rozwoju:

1. Stworzenie warunków do rozwoju kultury i sportu na wsi:

Projekty:

- a. Remont świetlicy
- b. Wyposażenie świetlicy

- c. Zagospodarowanie otoczenia świetlicy
- d. Organizacja imprez kulturalnych

2. Zagospodarowanie wsi i poprawa warunków życia mieszkańców.

Projekty:

- a. Zagospodarowanie stawu
- b. Remonty nawierzchni dróg
- c. Budowa kanalizacji
- d. Budowa drogi do Żelazna
- e. Budowa drogi „na zapłociu”
- f. Organizacja szkoleń dla mieszkańców

6. Opis i charakterystyka obszarów o szczególnym znaczeniu dla zaspokojenia potrzeb mieszkańców.

Szczególnym obszarem mającym istotne znaczenie dla zaspokajania potrzeb mieszkańców, sprzyjającym nawiązywaniu kontaktów społecznych jest obszar stanowiący centrum wsi Siemowo. W obszarze tym położona jest między innymi świetlica wiejska oraz kościół parafialny. Otoczenie świetlicy stwarza warunki do utworzenia tam placu zabaw dla dzieci i kompleksu boisk rekreacyjnych. Dzięki swemu położeniu w centrum wsi i istniejącej infrastrukturze obiekt świetlicy może dobrze spełniać funkcje integracyjne mieszkańców wsi.

Opracowanie na podstawie wyników warsztatów przeprowadzonych podczas Zebrania Wiejskiego Wsi Siemowo z dnia 18 listopada 2010 r. oraz dokumentów źródłowych Urzędu Miejskiego w Gostyniu.

Krzysztof Fekecz, inspektor ds. pozyskiwania środków zewnętrznych, Wydział Promocji