



Diagnoza służąca delimitacji
obszaru zdegradowanego
i obszaru rewitalizacji
na terenie Gminy Gostyń

SPIS TREŚCI

Słowniczek pojęć	3
Charakterystyka Gminy Gostyń	4
Informacje podstawowe	4
Zewnętrzne i wewnętrzne uwarunkowania rozwoju Gminy Gostyń	6
Metodyka wyznaczenia obszaru zdegradowanego i obszaru rewitalizacji	12
Metodyka prac przyjęta w procesie delimitacji obszarów zdegradowanych na terenie Gminy Gostyń	12
Podział Gminy Gostyń na jednostki analityczne	14
Wybór wskaźników służących dokonaniu analizy wskaźnikowej wskazanych jednostek analitycznych	19
Analiza wskaźnikowa Gminy Gostyń	24
Sfera społeczna	24
Sfera gospodarcza	42
Sfera środowiskowa	45
Sfera przestrzenno-funkcjonalna	47
Sfera techniczna	51
Wyznaczenie obszaru zdegradowanego	53
Wyznaczenie obszaru rewitalizacji.....	55

SŁOWNICZEK POJĘĆ

REWITALIZACJA – rewitalizacja stanowi proces wyprowadzania ze stanu kryzysowego obszarów zdegradowanych, prowadzony w sposób kompleksowy, poprzez zintegrowane działania na rzecz lokalnej społeczności, przestrzeni i gospodarki, skoncentrowane terytorialnie, prowadzone przez interesariuszy rewitalizacji na podstawie gminnego programu rewitalizacji¹.

OBSZAR ZDEGRADOWANY – obszar gminy znajdujący się w stanie kryzysowym z powodu koncentracji negatywnych zjawisk społecznych, w szczególności: bezrobocia, ubóstwa, przestępczości, wysokiej liczby mieszkańców będących osobami ze szczególnymi potrzebami, o których mowa w ustawie z dnia 19 lipca 2019 r. o zapewnianiu dostępności osobom ze szczególnymi potrzebami, niskiego poziomu edukacji lub kapitału społecznego, a także niewystarczającego poziomu uczestnictwa w życiu publicznym i kulturalnym. Wyznaczenie obszaru zdegradowanego możliwe jest tylko w przypadku występowania na nim ponadto co najmniej jednego z następujących negatywnych zjawisk:

- gospodarczych – w szczególności niskiego stopnia przedsiębiorczości, słabej kondycji lokalnych przedsiębiorstw,
- środowiskowych – w szczególności przekroczenia standardów jakości środowiska, obecności odpadów stwarzających zagrożenie dla życia, zdrowia ludzi lub stanu środowiska,
- przestrzenno-funkcjonalnych – w szczególności niewystarczającego wyposażenia w infrastrukturę techniczną i społeczną lub jej złego stanu technicznego, braku dostępu do podstawowych usług lub ich niskiej jakości, niedostosowania rozwiązań urbanistycznych do zmieniających się funkcji obszaru, niskiego poziomu obsługi komunikacyjnej, niedoboru lub niskiej jakości terenów publicznych,
- technicznych – w szczególności degradacji stanu technicznego obiektów budowlanych, w tym o przeznaczeniu mieszkaniowym oraz нефункционowaniu rozwiązań technicznych umożliwiających efektywne korzystanie z obiektów budowlanych w szczególności w zakresie energooszczędności i ochrony środowiska².

OBSZAR REWITALIZACJI – obszar obejmujący całość lub część obszaru zdegradowanego, cechujący się szczególną koncentracją negatywnych zjawisk, na którym z uwagi na istotne znaczenie dla rozwoju lokalnego gmina zamierza prowadzić rewitalizację. Obszar rewitalizacji nie może być większy niż 20% powierzchni gminy oraz zamieszkały przez więcej niż 30% liczby jej mieszkańców. Obszar rewitalizacji może być podzielony na podobszary, w tym podobszary nieposiadające ze sobą wspólnych granic³.

¹ Ustawa z dnia 9 października 2015 r. o rewitalizacji (Dz.U. z 2024 r. poz. 278.).

² J. w.

³ J. w.

CHARAKTERYSTYKA GMINY GOSTYŃ

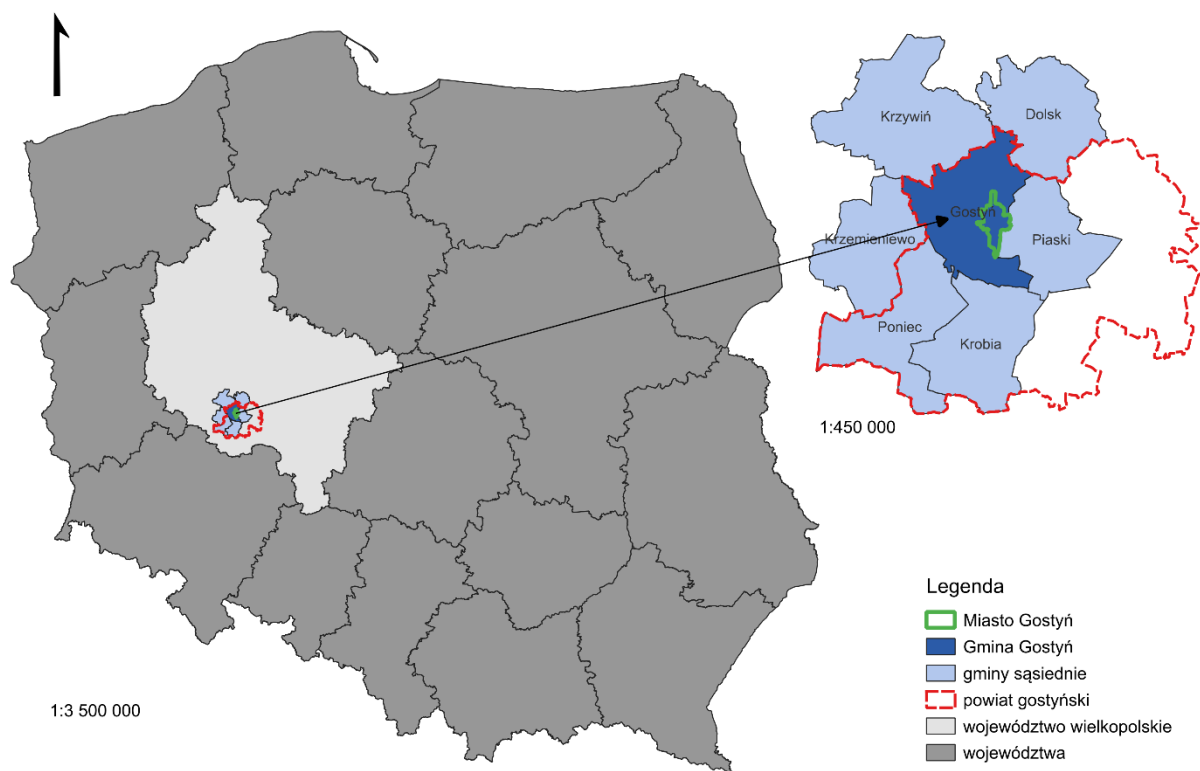
Informacje podstawowe

Gmina Gostyń jest gminą miejsko-wiejską zlokalizowaną w południowo-zachodniej części województwa wielkopolskiego, w północno-zachodniej części powiatu gostyńskiego. Gmina graniczy:

- od północy z gminą Dolsk (powiat śremski) i gminą Krzywiń (powiat kościański);
- od wschodu z gminą Piaski (powiat gostyński);
- od południa z gminą Krobia (powiat gostyński);
- od zachodu z gminą Poniec (powiat gostyński) i gminą Krzemieniewo (powiat leszczyński).

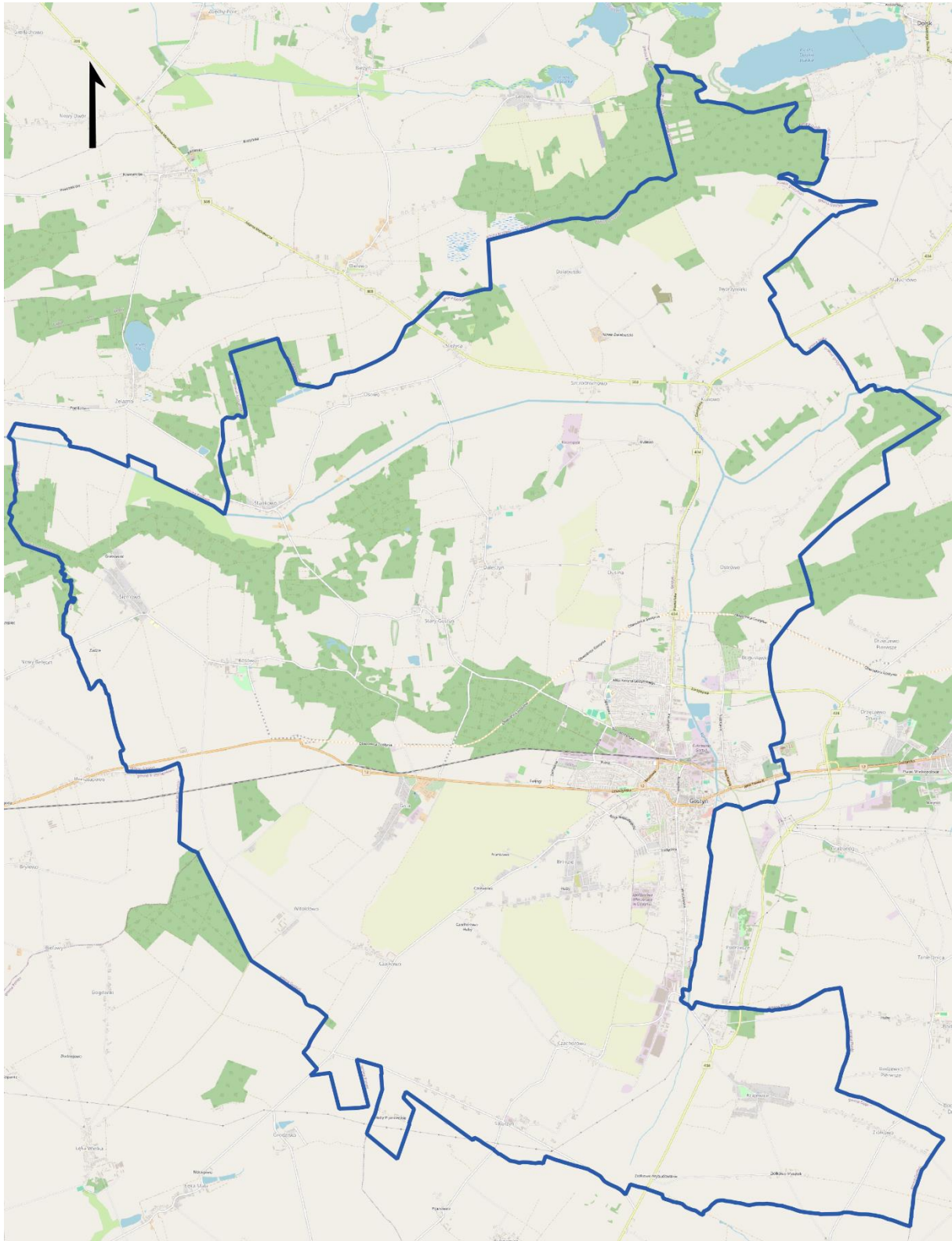
Według danych Urzędu Miejskiego w Gostyniu na dzień 31.12.2023 roku Gminę zamieszkiwało 27 047 mieszkańców. Powierzchnia całkowita Gminy wynosi z kolei 136,9 km². Przekłada się to na gęstość zaludnienia wynoszącą ok. 198 os./km². Należy zaznaczyć, iż znacznie wyższą gęstością zaludnienia cechuje się miasto, gdzie wynosi ona 1 599 os. /km².

Rycina 1 Położenie Gminy Gostyń na tle sąsiadujących gmin, powiatu i województwa



Źródło: opracowanie własne na podstawie danych Głównego Urzędu Geodezji i Kartografii.

Rycina 2 Położenie Gminy Gostyń



1:70 000

 Gmina Gostyń

Źródło: opracowanie własne na podstawie danych Głównego Urzędu Geodezji i Kartografii.

Zewnętrzne i wewnętrzne uwarunkowania rozwoju Gminy Gostyń

POWIĄZANIA KOMUNIKACYJNE

Układ komunikacyjny w Gminie Gostyń tworzą drogi krajowe, wojewódzkie, powiatowe i gminne. Główną arterią komunikacyjną stanowi droga krajowa nr 12 o przebiegu równoleżnikowym od granicy z Niemcami w Łęknicy do granicy z Ukrainą w Dorohusku-Berdyszczach. Droga Krajowa nr 12 przebiega przez centrum miasta Gostyń, w tym w bezpośrednim sąsiedztwie rynku. Tworzy ona również ramę komunikacyjną wokół śródmieścia w ciągach ulic: Mostowej, Przy Dworcu, Fabrycznej, Nad Kanią, Jana Pawła II, Rynek i Sądowej. Wszelki ruch tranzytowy odbywa się zatem przez centrum miasta, co znacząco wpływa na jego walory oraz możliwości rozwojowe starówki. Rozwiązaniem problemu ma być budowana obwodnica Gostynia, którą za kwotę niespełna 250 mln zł realizuje konsorcjum firm Mirbud i Kobylarnia. Projektowany odcinek pozwoli ominąć Gostyń po północnej stronie, biorąc swój początek we wsi Gola, a następnie podążając w kierunku północno-wschodnim do przecięcia z drogą wojewódzką nr 434. Tam planowane jest utworzenie węzła „Gostyń”. Droga podążać będzie dalej w kierunku wschodnim, łącząc się z istniejącą trasą w miejscowości Dąbrówka (poza granicami Gminy Gostyń). Droga wojewódzka nr 434 posiada przebieg południkowy łącząc północne i południowe krańce Gminy. DW434 stanowi również wschodnią obwodnicę miasta Gostyń. W miejscowości Kunowo, w północnej części Gminy droga wojewódzka nr 434 relacji Kleszczewo – Jagodnia krzyżuje się z drogą wojewódzką nr 308 relacji Nowy Tomyśl – Kunowo. Poza drogami stanowiącymi szkielet komunikacyjny, sieć uzupełniają drogi powiatowe oraz gminne. Gostyń cechuje się dobrym położeniem w ujęciu komunikacyjnym, bowiem czas dojazdu do Poznania (ośrodek wojewódzki) wynosi ok. 1 godz. 20 min., podobnie jak w przypadku dojazdu do Wrocławia. Zarówno w Poznaniu jak i we Wrocławiu dostępne są porty lotnicze, umożliwiające podróże krajowe i zagraniczne.

Niezwykle istotnym problemem dla mieszkańców Gostynia jest wyłączenie z ruchu pasażerskiego linii kolejowej nr 360, które miało miejsce w 2012 roku. Linia biegnąca z Jarocina do Kąkolewa przez Gostyń umożliwiała realizację podróży ponadlokalnych, regionalnych i krajowych. Poza dywersyfikacją form transportu dostępnych w Gminie i mieście Gostyń, kolej pozwalała również silniej integrować się gospodarczo z regionem, w szczególności zaś subregionem leszczyńskim. Choć od 2023 roku toczą się rozmowy dotyczące przeprowadzenia prac projektowych i budowlano-modernizacyjnych w obrębie linii, wciąż nie podjęto działań. Przywrócenie kolejowego ruchu pasażerskiego może jednak stanowić jeden ze znaczących impulsów społeczno-gospodarczych dla Gostynia, zwłaszcza w obliczu obserwowanej depopulacji miasta.

Komunikacja i kwestie związane z dostępnością w dzisiejszych czasach wiążą się również bezpośrednio z zasięgiem łączy telekomunikacyjnych i internetowych. W przypadku dostępu do Internetu, zgodnie z raportem Instytutu Łączności „Polska w zasięgu stacjonarnego dostępu do Internetu”, w Gminie Gostyń 4,47% wszystkich adresów lokali mieszkalnych nie znajduje się w zasięgu stacjonarnego dostępu do Internetu. Oznacza to, iż ludność zamieszkująca w tych domostwach może zmagać się z wykluczeniem cyfrowym. Obecność tzw. „białych plam” rzutuje nie tylko na możliwości rozwojowe, ale również jakość codziennego życia mieszkańców.

ŚRODOWISKO PRZYRODNICZE I OCHRONA PRZYRODY

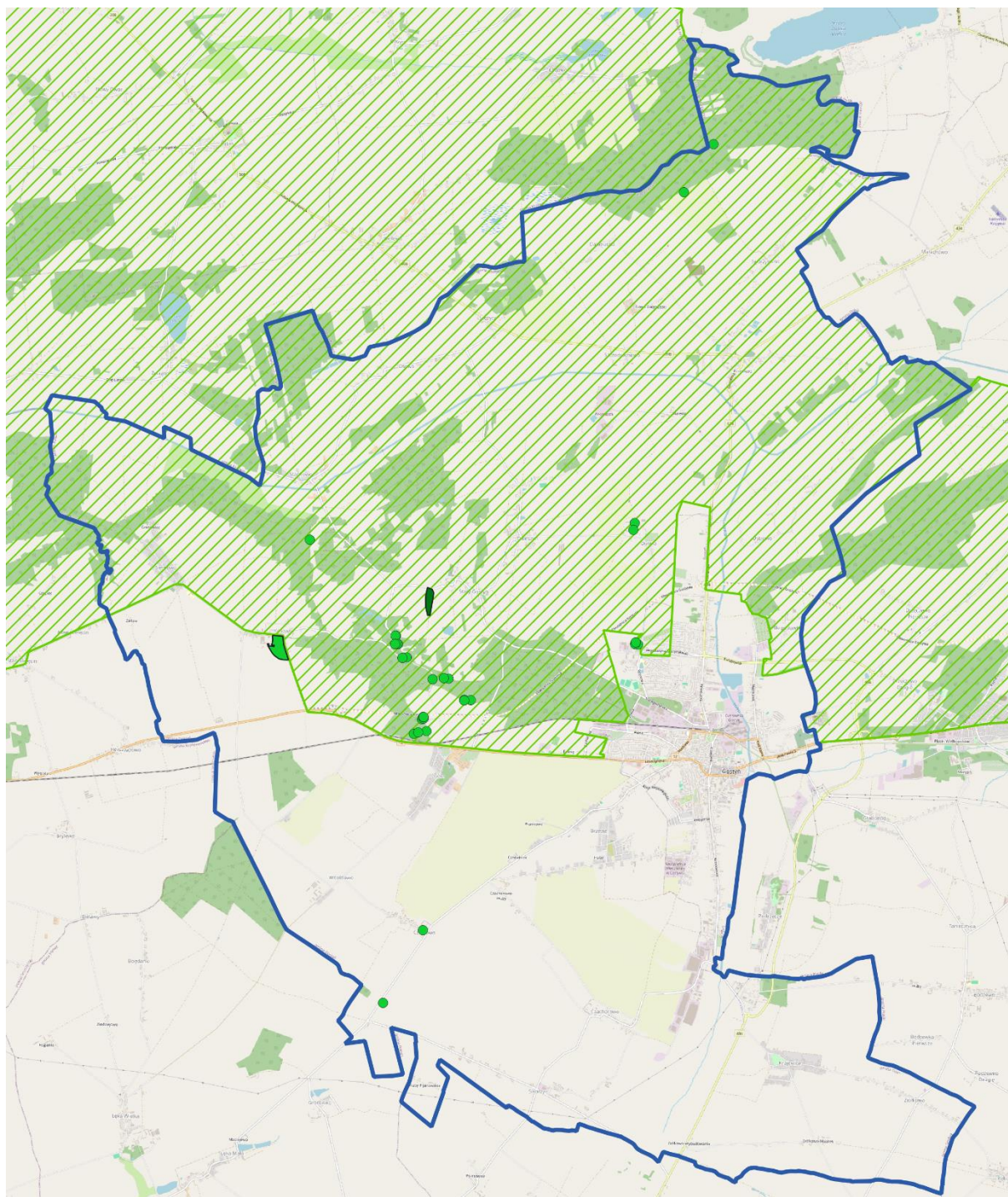
Gmina Gostyń w ujęciu fizyczno-geograficznym położona jest w obrębie dwóch podprowincji. Północna część Gminy zaliczana jest do podprowincji Pojezierza Południowobałtyckiego, makroregionu Pojezierza Leszczyńskiego, mezoregionu Pojezierza Krzywińskiego. W mezoregionie, w tym w krajobrazie północnej części Gminy Gostyń zauważyć można wpływ występujących tu zlodowaceń. Rzeźba młodoglacjalna widoczna jest w efektach działalności akumulacyjnej lądolodu, przede wszystkim w formie wysoczyzny morenowej, czy występujących kemów. Ze względu na piaszczyste i gliniaste podłoże, tereny te w większości są zalesione. Rozcinają je z kolei rynny polodowcowe, będące obecnie misami jeziornymi bądź dolinami rzecznyymi. Południowa część Gminy Gostyń położona jest z w podprowincji Niziny Środkowopolskiej, makroregionie Niziny Południowowielkopolskiej, mezoregionach Wysoczyzny Leszczyńskiej i Wysoczyzny Kaliskiej. Są to tereny cechujące się niewielkimi deniwelacjami terenu, o glebach wysoko przydatnych dla produkcji rolniczej. Ze względu na znaczny rozwój rolnictwa na tych terenach obserwuje się jednak niedostatek wód, w tym obniżanie się zwierciadeł wód podziemnych. Ważnym aspektem pozostaje zatem zachowanie wysokiej kultury rolnej, która pozwoli na oszczędne korzystanie z zasobów.

Sieć hydrologiczną w północnej części Gminy Gostyń tworzy głównie kanał Obry, wraz z dopływami lokalnymi, jakie stanowią rzeka Kania, ciek wodny płynący przez miejscowość Gola oraz w niewielkim fragmencie rzeka Malincza. Dolinom większości cieków na terenie Gminy towarzyszą rozległe obszary podmokłe i torfowiska. Ponownie widoczne jest zróżnicowanie geomorfologiczne terenu Gminy, bowiem jej południowa część cechuje się słabo rozwiniętą siecią rzeczną, z okresowo występującymi ciekami wodnymi. Ponadto, na terenie Gminy Gostyń znajdują się niewielkie oczka wodne, głównie w rejonie rezerwatu przyrody „Torfowisko Źródłiskowe”. Na terenie Gminy zlokalizowane są również zbiorniki gospodarcze, stawy hodowlane czy zbiorniki przeciwpożarowe o charakterze lokalnym.

Wśród prawnych form ochrony przyrody na terenie Gminy Gostyń występują:

- Krzywińsko-Osiecki Obszar Chronionego Krajobrazu,
- Rezerwat przyrody Torfowisko Źródłiskowe,
- 31 pomników przyrody.






Rycina 3 Obszarowe formy ochrony przyrody na terenie Gminy Gostyń



1:75 000



Legenda

-  Gmina Gostyń
-  Rezerwat przyrody
-  Pomnik przyrody
-  Pomniki przyrody
-  Obszar chronionego krajobrazu

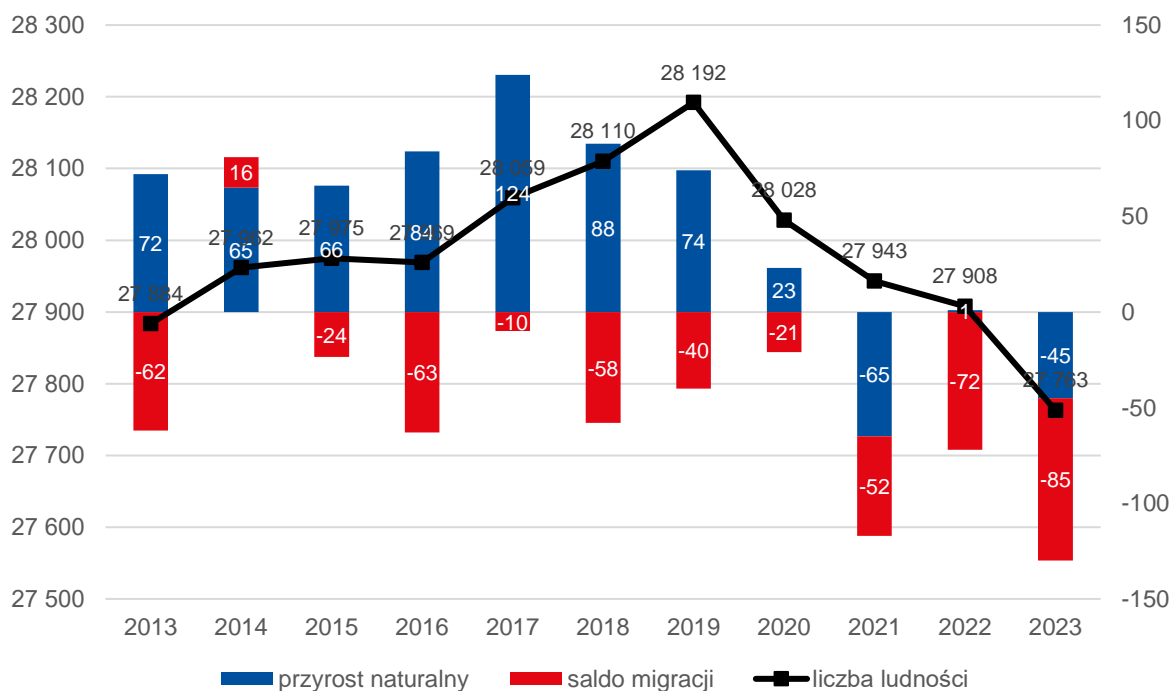
Źródło: Opracowanie własne.

DEMOGRAFIA

Sytuacja demograficzna jednostki samorządu terytorialnego stanowi jeden z podstawowych czynników wpływających na możliwości rozwojowe, a także nadających kierunek dalszego rozwoju. W gminie Gostyń w latach 2013-2019 obserwowano stały wzrost liczby mieszkańców, a ekstremum odnotowano w 2019 roku kiedy Gminę zamieszkiwało 28 192 mieszkańców. Począwszy od roku 2020 obserwowany jest jednak nagły spadek liczby ludności. W ciągu trzech lat w Gminie ubyło 318 mieszkańców, a liczba ludności spadła do 27 763 osób. Zmiana obserwowanego trendu związana jest ze spadkiem przyrostu naturalnego, który począwszy od 2021 roku zaczął przyjmować wartości ujemne (liczba zgonów przewyższała liczbę urodzeń żywych). Saldo migracji, określające różnicę między liczbą osób osiedlających się w Gostyniu, a liczbą osób wyprowadzających się poza granice Gminy, było ujemne niemalże w całym analizowanym okresie. Jedyny wyjątek stanowił 2014 rok, kiedy przyjęło ono wartość dodatnią na poziomie 16 osób. Wysoce ujemne saldo migracji, a także gwałtowny spadek przyrostu naturalnego w konsekwencji prowadzą do depopulacji Gminy. Jeżeli obecnie obserwowane tendencje utrzymają się, przewidywać należy postępowanie procesu starzenia się społeczeństwa, spadku poziomu kapitału społecznego oraz dalszego spadku ludności Gminy.

Omawiane zmiany demograficzne prezentuje poniższa rycina.

Rycina 4 Zmiany liczby ludności w Gminie Gostyń w latach 2013-2023



Źródło: opracowanie własne na podstawie danych GUS.

PLANOWANIE I ZAGOSPODAROWANIE PRZESTRZENNE

Dokumentem nadrzędnym stanowiącym akt kierownictwa wewnętrznego, warunkującym przestrzenny rozwój Gminy jest studium, którego aktualne brzmienie przyjęto uchwałą nr XVII/158/07 Rady Miejskiej w Gostyniu z dnia 28 grudnia 2007 roku w sprawie Studium

uwarunkowań i kierunków zagospodarowania przestrzennego miasta i gminy Gostyń. Zgodnie z przyjętą Ustawą z dnia 7 lipca 2023 r. o zmianie ustawy o planowaniu i zagospodarowaniu przestrzennym oraz niektórych innych ustaw, studium obowiązywać może jednak maksymalnie do dnia 31 grudnia 2025 roku lub do dnia wejścia w życie Planu Ogólnego. W Gminie Gostyń obowiązuje 49 Miejscowych Planów Zagospodarowania Przestrzennego. Na obszarach nieobjętych planami miejscowymi instrumentem kształtowania zagospodarowania przestrzennego pozostaje decyzja o warunkach zabudowy, wydawana indywidualnie w zależności od potrzeb. Alternatywą do decyzji o warunkach zabudowy wobec braku MPZP jest decyzja o ustaleniu lokalizacji inwestycji celu publicznego, w wypadku inwestycji o charakterze publicznym. Łącznie w 2023 roku na terenie Gminy Gostyń wydano 125 decyzji. Braki w pokryciu powierzchni planami miejscowymi mogą determinować natężenie spływania wniosków o wydanie decyzji o warunkach zabudowy. WZ należy jednak traktować jako narzędzie doraźne, które przy nadmiernym wykorzystaniu prowadzić może do niekontrolowanego wzrostu nieruchomości zurbanizowanych oraz chaosu przestrzennego i rozlewania się zabudowy. Dodatkowym aspektem, w tym w przypadku obszarów wiejskich będzie mieszanie się występujących funkcji w sposób prowadzący do konfliktów przestrzennych.

Obszar Gminy Gostyń objęty jest Planem Zagospodarowania Przestrzennego Województwa Wielkopolskiego (PZPWW). Aktualna wersja PZPWW została przyjęta na mocy uchwały Sejmiku Województwa Wielkopolskiego Nr V/70/19 z dnia 25 marca 2019 roku.

Zgodnie z zapisami planu zagospodarowania przestrzennego województwa wielkopolskiego miasto Gostyń zostało zaliczone do miast średnich o profilu przemysłowo-usługowym, jak również ośrodków lokalnych. PZPWW wskazuje również na korzystne warunki glebowe pozwalające na intensywną produkcję zwierzęcą w rejonie Gostynia. Gmina została zaliczona do wiejskiego obszaru funkcjonalnego (WOF) i południowo-zachodniego obszaru funkcjonalnego (PdZOF). Dla obu obszarów funkcjonalnych wyznaczone zostały podstawowe zasady zagospodarowania przestrzennego. W przypadku WOF są nimi:

1. poprawa jakości przestrzeni osadniczej miast i wsi,
2. ochrona rolniczej przestrzeni produkcyjnej,
3. ochrona dziedzictwa kulturowego,
4. wzmacnianie potencjału społeczno-gospodarczego,
5. poprawa dostępności komunikacyjnej,
6. rozbudowa systemów infrastruktury technicznej.

Dla PdZOF zostały z kolei wyznaczone następujące zasady zagospodarowania przestrzennego:

1. ochrona rolniczej przestrzeni produkcyjnej,
2. poprawa jakości i zasobów wód,
3. rozwój intensywnej gospodarki rolnej oraz wzmacnianie zaplecza nowoczesnego rolnictwa i potencjału społeczno-gospodarczego,
4. poprawa dostępności i spójności komunikacyjnej.

Wśród pozostałych obszarów interwencji, Gminę Gostyń zaklasyfikowano do:

- obszarów wiejskich wymagających wsparcia procesów rozwojowych,
- obszarów ochrony gleb dla celów produkcji rolnej,
- obszarów narażonych na niebezpieczeństwo powodzi w skali dorzeczy,

- obszarów cennych przyrodniczo,
- obszarów ochrony krajobrazów kulturowych,
- obszarów ochrony i kształtowania zasobów wodnych,
- obszarów o najniższej dostępności transportowej do ośrodków wojewódzkich.

Wśród inwestycji celu publicznego o znaczeniu ponadlokalnym, Gostyń ujęty został głównie wśród inwestycji wspierających dostępność komunikacyjną, do których zaliczyć można budowę obwodnicy w ciągu DK 12.

Ponadto, w Gminie Gostyń zlokalizowane są złoża kopalin kruszyw naturalnych i węgla brunatnego.

Gmina Gostyń została zaliczona do Południowo-zachodniego obszaru funkcjonalnego, dla którego Strategia rozwoju województwa wielkopolskiego 2030+ wskazuje kluczowe kierunki działań strategicznych, ujęte w wymiarze społecznym, gospodarczym i przestrzennym. Obszar ten wyróżnia potencjał do prowadzenia produkcji rolniczej, wysoka kultura rolna, wielopokoleniowe tradycje rolnicze. Jako kluczowe dla rozwoju wskazane jest z kolei wzmacnianie działalności przetwórczej, z wykorzystaniem bazy lokalnych surowców dla przemysłu rolno-spożywczego.

W Gminie zlokalizowanych jest również wiele obiektów zabytkowych, wśród których dominują zespoły pałacowe, dworskie i folwarczne. Obiekty wpisane do rejestru zabytków województwa wielkopolskiego zlokalizowane są w: Czachorowie, Dalabuszkach, Dusinie, Goli, Gostyniu, Kosowie, Krajewicach, Kunowie, Starym Gostyniu, Witoldowie i Ziółkowie. Łącznie takowym wpisem na terenie Gminy objętych jest 28 obiektów.

Dominującym ośrodkiem lokalnego rozwoju funkcji przemysłowych, handlowych i usługowych jest miasto Gostyń. Miasto pełni rolę akceleratora rozwoju na terenie całej Gminy, stanowiąc jednocześnie rynek dostępu do usług szczebla gminnego i powiatowego. Obszary wiejskie gminy są nastawione jedynie na zaspokajanie podstawowych, codziennych potrzeb mieszkańców.

METODYKA WYZNACZENIA OBSZARU ZDEGRADOWANEGO I OBSZARU REWITALIZACJI

Metodyka prac przyjęta w procesie delimitacji obszarów zdegradowanych na terenie Gminy Gostyń

ETAPY PRAC

Diagnoza służąca wyznaczeniu obszaru zdegradowanego i obszaru rewitalizacji na terenie Gminy Gostyń oraz zawarta w niej procedura delimitacji, opracowana została w sposób spełniający wymogi *ustawy z dnia 9 października 2015 r. o rewitalizacji* (tj. Dz. U. z 2024 r. poz. 278) dalej: *ustawa o rewitalizacji*. Podczas opracowywania procedury delimitacji, korzystano także z wytycznych i rekomendacji zawartych w publikacji „Delimitacja – krok po kroku” zrealizowanej przez zespół pracowników Instytutu Rozwoju Miast pod redakcją Ministerstwa Infrastruktury i Budownictwa⁴.

Przyjęta w procesie delimitacji obszarów zdegradowanych i obszarów rewitalizacji na terenie Gminy Gostyń metodyka, zakładała czteroetapowy system pracy, który przedstawiony został na poniższej grafice.

ETAP 1

Podział Gminy na niepodzielne jednostki analityczne stanowiące całość pod względem funkcjonalnym i społecznym

ETAP 2

Zebranie i przetworzenie danych dotyczących sfery: społecznej, gospodarczej, środowiskowej, przestrzenno-funkcjonalnej oraz technicznej dla wyznaczonych wcześniej jednostek analitycznych

ETAP 3

Przeprowadzenie analizy wskaźnikowej i wskazanie obszaru zdegradowanego drogą analizy porównawczej przy użyciu wyliczonego wskaźnika syntetycznego

ETAP 4

Wytyczenie obszaru rewitalizacji w ramach zidentyfikowanego obszaru zdegradowanego, zgodnie z wymogami *ustawy o rewitalizacji*, tj. obszar rewitalizacji nie może przekraczać 20% powierzchni gminy i nie może być zamieszkały przez więcej niż 30% mieszkańców gminy

⁴ Opracowanie zrealizowane przez Instytut Rozwoju Miast na zlecenie Ministerstwa Infrastruktury i Budownictwa, Departamentu Polityki Przestrzennej w ramach umowy nr DPP-U-POWER-173/16, której przedmiotem było: Opracowanie merytoryczne publikacji z zakresu diagnozy i delimitacji obszarów zdegradowanych, ISBN 978-83-7610-653-3

METODA WYZNACZENIA OBSZARU ZDEGRADOWANEGO PRZY UŻYCIU WSKAŹNIKA SYNTETYCZNEGO

Z uwagi na fakt, że dobrane wskaźniki przedstawiane są w różnych jednostkach i przedziałach, ich porównywanie oparte na jednowymiarowych zasadach statystycznych pozostaje utrudnione. W przypadku analizy zjawisk złożonych, które opisuje się więcej niż jedną zmienną pojawiają się problemy, jakie nie występują w analizach prostych dla jednej zmiennej.

Dlatego też, podstawą analizy wielowymiarowej jest **wskaźnik syntetyczny**, który pozwala na porównanie poszczególnych mierników i otrzymanie jednego wskaźnika poziomu rozwoju obszaru. Jest to możliwe dzięki standaryzacji różnych zmiennych niezależnie od ich rodzaju, znaku, wielkości i jednostek.

Standaryzacja danych służy sprowadzeniu zmiennych o różnej wartości i jednostkach do wzajemnej porównywalności. Wiąże się ona również z ustaleniem kierunku wpływu każdego ze wskaźników, czyli określeniem czy dany wskaźnik jest stymulantą, czy destymulantą. W przypadku stymulanty, wzrost wskaźnika oznacza pozytywny rezultat dla badanego zjawiska, natomiast w przypadku destymulanty – wzrost wartości zmiennej świadczy negatywnie o zjawisku.

Z tego względu, w celu standaryzacji wskaźników posłużono się metodą wyrażoną wzorem:

$$t_{ij} = \frac{x_{ij} - \bar{x}_j}{s_j}, \text{ gdy zmienna jest stymulantą lub}$$
$$t_{ij} = \frac{x_{ij} - \bar{x}_j}{s_j} * (-1), \text{ gdy zmienna jest destymulantą,}$$

gdzie:

t_{ij} – standaryzowana wartość wskaźnika j dla jednostki analitycznej i ,

x_{ij} – wartość wskaźnika j dla jednostki analitycznej i ,

\bar{x}_j – średnia arytmetyczna wskaźnika j ,

s_j – odchylenie standardowe wskaźnika j .

W ten sposób wartości większe od średniej dla całej Gminy po standaryzacji będą przyjmowały wartość dodatnią (korzystniejszą dla danej jednostki analitycznej), natomiast wartości mniejsze od średniej – wartość ujemną (niekorzystną dla danej jednostki analitycznej). Im niższa jest wartość standaryzowanego wskaźnika tym poziom koncentracji negatywnego zjawiska w danej jednostce analitycznej jest większy.

Ostatnim etapem wyznaczenia wskaźnika syntetycznego jest obliczenie średniej arytmetycznej zestandaryzowanych zmiennych dla każdej z badanych sfer: społecznej, gospodarczej, środowiskowej, przestrzenno-funkcjonalnej i technicznej. Wartość wskaźnika syntetycznego odpowiada na pytanie, czy dana jednostka analityczna znajduje się w stanie kryzysowym. Wysokie wartości wskaźnika świadczą o pozytywnym obrazie zjawisk w danej jednostce, natomiast niskie ukazują koncentrację zjawisk kryzysowych. W celu uzyskania wartości wskaźnika syntetycznego posłużono się wzorem:

$$P_i = \frac{1}{n} \sum_{j=1}^n t_{ij}$$

gdzie:

P_i – syntetyczny wskaźnik negatywnych zjawisk dla jednostki analitycznej i ,

n – liczba wskaźników,

t_{ij} – wartość wskaźnika j dla jednostki analitycznej i .

Zgodnie z przyjętą metodologią **do obszaru zdegradowanego włączone mogą zostać wszystkie te jednostki analityczne, których wskaźnik syntetyczny jest ujemny (mniejszy niż 0) w sferze społecznej oraz w co najmniej jednej z pozostałych sfer**. Im niższe wartości przyjmuje wskaźnik syntetyczny tym poziom negatywnych zjawisk w danej sferze jest większy.

Spśród wyznaczonych obszarów zdegradowanych wytyczono **obszar rewitalizacji, który zgodnie z wymogami ustawy o rewitalizacji, nie może przekraczać 20% powierzchni gminy i nie może być zamieszkały przez więcej niż 30% mieszkańców gminy**.

Podział Gminy Gostyń na jednostki analityczne

Zgodnie z przedstawioną w powyższym rozdziale metodyką prac, przyjętą w procesie delimitacji obszarów zdegradowanych, etap pierwszy dotyczył podziału Gminy na niepodzielne jednostki analityczne, stanowiące całość pod względem funkcjonalnym i społecznym. Takie działanie umożliwiło zebranie i przetworzenie, a w kolejnym kroku zagregowanie danych opisujących sfery: społeczną, gospodarczą, środowiskową, przestrzenno-funkcjonalną oraz techniczną. Wyznaczone w procesie delimitacji jednostki analityczne odzwierciedlają specyfikę danego terenu, ze szczególnym uwzględnieniem funkcji dominującej, a także sposobu zagospodarowania przestrzennego. Ważnym było również, aby w trakcie dokonywania podziału, uwzględnić intensywność użytkowania danego obszaru. Tak wypracowany podział sprawił, że dokonana w kolejnych etapach porównawcza analiza wskaźnikowa, przeprowadzona została w sposób uwzględniający zróżnicowanie przestrzenne Gminy.

Dokonując podziału obszaru wiejskiego Gminy na jednostki analityczne posłużono się istniejącym podziałem na obręby ewidencyjne. Analizując dane dotyczące liczby mieszkańców

Gostynia, stwierdzono, że miasto zamieszkuje 19 032 osób (stan na 31.12.2023 r. wg danych Urzędu Miejskiego w Gostyniu), co odpowiada ponad 70% ogółu mieszkańców Gminy. Zgodnie z ustawą, ze względu na przekroczenie progu 30% populacji, taka jednostka nie mogłaby stanowić obszaru rewitalizacji. W związku z tym zdecydowano się podzielić miasto na cztery mniejsze jednostki, tym samym spełniając kryterium ustawowe. Granice nowych jednostek analitycznych wydzielono wzdłuż granic działek ewidencyjnych. Ze względu na historyczne kształtowanie się struktur funkcjonalno-przestrzennych miasta wyodrębniono jednostkę Centrum, która obejmuje śródmieście Gostynia. Z kolei pozostałe 3 jednostki wydzielono z wykorzystaniem przebiegu głównych arterii komunikacyjnych, a także dominujących funkcji jakie pełnią względem ośrodka. Ostatecznie na terenie Gminy wyodrębnionych zostało 25 jednostek analitycznych. Dane wyjściowe, które przyporządkowano dla poszczególnych ulic, położonych na obszarze dwóch jednostek analitycznych, zostały do nich rozdzielone proporcjonalnie do długości ulicy znajdującej się w danej jednostce analitycznej. Wykaz jednostek analitycznych wraz z miejscowościami i ulicami wchodzącymi w ich skład, zaprezentowano w poniższej tabeli.

Tabela 1 Jednostki analityczne w Gminie Gostyń

Jednostka analityczna		Wykaz ulic/miejscowości
Lp.	Nazwa	
1	Centrum	1 Maja, Boczna, Edmunda Bojanowskiego, Gawrony, Kacza, Karola Marcinkowskiego, Kolejowa, Kościelna, ks. Franciszka Olejniczaka, Mostowa (częściowo), Młyńska, Na Fosie, Nowe Wrota, Ogrodowa (częściowo), Osiedle 700-lecia, Osiedle Gawrony, Podzamcze, Przy Dworcu, Przy Farze, Rynek, Tkacka, Wielkopolska, Wincentego Witosa, Wiosny Ludów, Wojska Polskiego, Wąska, Zamkowa, Zielona, Łazienna, Łącznikowa, Łukowa, św. Floriana, gen. Władysława Sikorskiego (częściowo), Jana Pawła II (częściowo), Polna (częściowo), Powstańców Wielkopolskich (częściowo), Sądowa (częściowo), Wrocławska (częściowo)
2	Północny zachód	27 Stycznia, Adama Konarzewskiego, Adama Mickiewicza, Aleksandra Fredry, Bolesława Prusa, Elizy Orzeszkowej, gen. Dezyderygo Chłapowskiego, gen. Stanisława Rostworowskiego, Graniczna, Gustawa i Edwarda Potworowskich, Henryka Sienkiewicza, Hipolita Niestrawskiego, Jana Bzdęgi, Jana Kasprowicza, Jana Kochanowskiego, Jesionowa, Juliana Tuwima, Juliusza Słowackiego, Józefa Zybera, Kręta, ks. Jana Twardowskiego, Mariana Orłonia, Marii Konopnickiej, Mieczysława Hejnowicza, Mikołaja Reja, Pionierska, Piotra Laurentowskiego, Podleśna, Siewna , Sportowa, Starogostyńska , Szczepana Kaczmarka, Tarninowa, Wacława Boratyńskiego, Wandy Modlibowskiej, Wincentego Dabińskiego, Witolda Gombrowicza, Wojciecha Długoraja, Władysława Broniewskiego, Władysława Kołomłockiego, Władysława Reymonta, Zygmunta Psarskiego, Poznańska (częściowo)
3	Północny wschód	Agrestowa, Brzoskwiniowa, Cukrownicza, Czereśniowa, Droga do Klasztoru, Fabryczna , Jagodowa, Jana Matejki, Jana Pawła II (częściowo), Juliusza Kossaka, Krańcowa, Morelowa, Nad Kanią, Okrężna, Orzechowa, Porzeczkowa, Poznańska (częściowo), Rzeczna, Topolowa, Truskawkowa, Wiśniowa
4	Południe	Bernarda Śliwińskiego, Biała, Bolesława Chrobrego, Dolna, Emilii Plater, Energetyka, gen. Stanisława Taczaka, gen. Władysława Sikorskiego (częściowo), Górna, Hutnika, Jesienna, Leszczyńska, Letnia, Mieszka I, Młynarska, Osiedle Słoneczne, Parkowa, Podgórna, Polna (częściowo), Powstańców Wielkopolskich (częściowo), Przemysława II, Robotnicza, Spokojna, Stanisława Mikołajczyka, Strzelecka, Sądowa (częściowo), Torfowa, Wichrowa, Willowa, Wiosenna, Wrocławska (częściowo), Władysława Łokietka, Zacisze, Mostowa (częściowo), Ogrodowa (częściowo)
5	Bogusławki	Bogusławki

6	Brzezie	Brzezie
7	Czachorowo	Czachorowo
8	Czajkowo	Aleksandrowo, Czajkowo
9	Dalabuszki	Dalabuszki
10	Daleszyn	Daleszyn, Malewo, Markowo
11	Dusina	Dusina
12	Gola	Bronisławki, Gola, Klony, Otówko, Witoldowo
13	Kosowo	Kosowo, Płaczkowo
14	Krajewice	Krajewice, Leciejewo
15	Kunowo	Kunowo
16	Osowo	Osowo
17	Ostrowo	Ostrowo
18	Siemowo	Siemowo
19	Sikorzyn	Huby Pijanowskie, Sikorzyn
20	Stankowo	Stankowo
21	Stary Gostyń	Stary Gostyń
22	Stężyca	Stężyca
23	Szczodrochowo	Szczodrochowo
24	Tworzimirki	Gaj, Miranowo, Tworzimirki
25	Ziółkowo	Ziółkowo

Źródło: opracowanie własne.

Największą jednostką pod względem liczby ludności jest jednostka analityczna Południe skupiająca 29,3% ludności Gminy (7 930 osób). Biorąc pod uwagę powierzchnię największą jednostką analityczną jest Gola, zajmująca 10,8% ogółu powierzchni Gminy (14,84 km²). Można więc zauważyć, że nawet największe jednostki analityczne pod względem udziału mieszkańców oraz powierzchni, nie przekraczają odpowiednio 30% ludności gminy oraz 20% powierzchni gminy – co potwierdza, że każda z analizowanych jednostek może potencjalnie stanowić w całości obszar rewitalizacji. W poniższej tabeli przedstawiono szczegółowe dane dotyczące powierzchni i liczby mieszkańców w poszczególnych jednostkach analitycznych.

Tabela 2 Jednostki analityczne wyznaczone na terenie Gminy Gostyń

Jednostka analityczna		Powierzchnia jednostki (km ²)	Udział w całkowitej powierzchni Gminy (%)	Liczba mieszkańców	Udział w całkowitej liczbie mieszkańców Gminy (%)
Lp.	Nazwa				
1	Centrum	0,972	0,7%	4 344	16,1%
2	Północny zachód	3,242	2,4%	4 255	15,7%
3	Północny wschód	3,388	2,5%	2 503	9,3%
4	Południe	3,499	2,5%	7 930	29,3%
5	Bogusławki	1,975	1,4%	209	0,8%
6	Brzezie	5,332	3,9%	1 251	4,6%
7	Czachorowo	7,947	5,8%	346	1,3%
8	Czajkowo	5,671	4,1%	210	0,8%
9	Dalabuszki	4,154	3,0%	153	0,6%
10	Daleszyn	10,405	7,6%	601	2,2%
11	Dusina	6,012	4,4%	209	0,8%
12	Gola	14,841	10,8%	853	3,2%

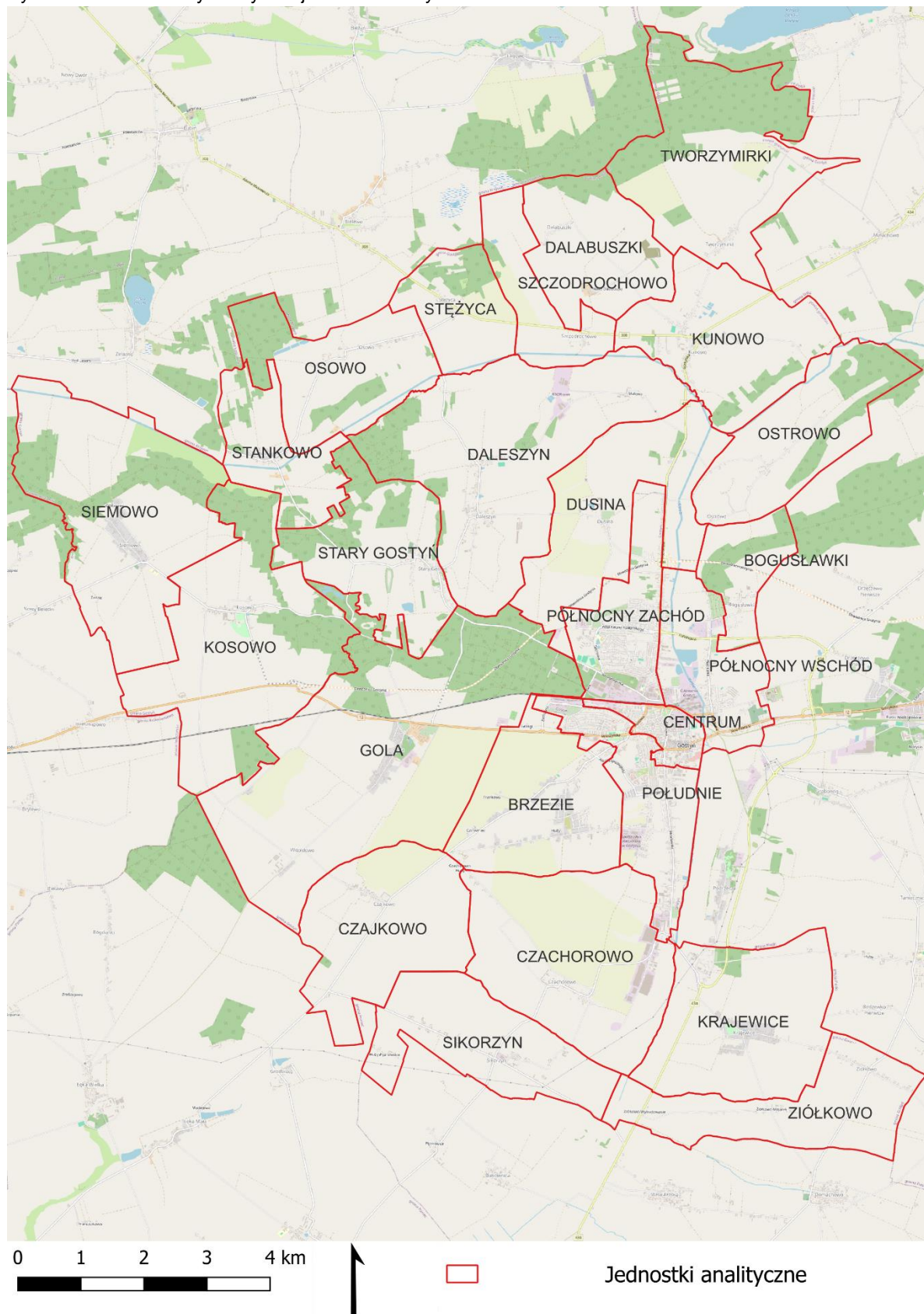
13	Kosowo	9,208	6,7%	394	1,5%
14	Krajewice	6,423	4,7%	635	2,3%
15	Kunowo	5,41	3,9%	703	2,6%
16	Osowo	4,79	3,5%	275	1,0%
17	Ostrowo	4,743	3,5%	149	0,6%
18	Siemowo	9,178	6,7%	407	1,5%
19	Sikorzyn	4,75	3,5%	253	0,9%
20	Stankowo	2,901	2,1%	289	1,1%
21	Stary Gostyń	4,846	3,5%	444	1,6%
22	Stężycza	2,666	1,9%	104	0,4%
23	Szczodrochowo	2,509	1,8%	63	0,2%
24	Tworzymirki	7,709	5,6%	170	0,6%
25	Ziółkowo	4,685	3,4%	297	1,1%

Źródło: opracowanie własne.

Przedstawiony powyżej podział Gminy na jednostki analityczne daje możliwość prowadzenia analiz porównawczych, a także obserwacji zjawisk kryzysowych w dłuższym okresie. Na

następnych stronach przedstawiono podział Gminy Gostyni na jednostki analityczne w ujęciu przestrzennym.

Rycina 5 Podział Gminy Gostyni na jednostki analityczne



Źródło: opracowanie własne na podstawie danych Głównego Urzędu Geodezji i Kartografii.

Wybór wskaźników służących dokonaniu analizy wskaźnikowej wskazanych jednostek analitycznych

ZJAWISKA KRYZYSOWE

Celem analizy wskaźnikowej jednostek analitycznych, przedstawionej w dalszej części Diagnozy, jest zidentyfikowanie lokalnych problemów, które występują na terenie Gminy Gostyń. Pierwszym krokiem będzie ich prezentacja, a następnym zbadanie natężenia zjawisk kryzysowych występujących na obszarze całej Gminy. Na potrzeby przedmiotowej analizy zgromadzono dane umożliwiające przedstawienie i zbadanie sfery społecznej z obszaru bezrobocia, alkoholizmu, ubóstwa, przestępczości, problemów osób ze szczególnymi potrzebami, kapitału społecznego, a także aktywności społecznej.

W sferze gospodarczej zbadano aktywność gospodarczą w poszczególnych jednostkach analitycznych. Z kolei w sferze środowiskowej skupiono się na analizie jakości powietrza, natężenia ruchu drogowego oraz pokryciu terenu azbestem. W sferze przestrzenno-funkcjonalnej zbadano dostępność infrastruktury publicznej, dostępność komunikacyjną, ład przestrzenny i jakość terenów publicznych. Natomiast w przypadku sfery technicznej przeanalizowano stan techniczny przestrzeni publicznej, efektywność energetyczną oraz kwestie związane z zapewnieniem dostępności.

POZYSKANIE DANYCH

Proces analityczny, oparty na agregowaniu informacji w obrębie jednostek analitycznych przeprowadzono z wykorzystaniem danych ilościowych, uzyskanych z rejestrów instytucji samorządowych oraz oddziałów instytucji funkcjonujących na terenie Gminy Gostyń:

- Urzędu Miejskiego w Gostyniu,
- Miejsko-Gminnego Ośrodka Pomocy Społecznej w Gostyniu,
- Komendy Powiatowej Policji w Gostyniu,
- Powiatowego Urzędu Pracy w Gostyniu,
- Głównego Urzędu Statystycznego (Bank Danych Lokalnych).

Dane wyjściowe służące zdiagnozowaniu zjawisk kryzysowych w poszczególnych jednostkach analitycznych pozyskane od wyżej wymienionych instytucji przekształcono na porównywalne wskaźniki obrazujące sytuację w danej sferze, zgodnie z wcześniej opisaną standaryzacją danych. Podczas doboru wskaźników dokonano ich jednoczesnego rozróżnienia na stymulanty i destymulanty.

ZAKRES CZASOWY

Każdy z omawianych wskaźników zawiera informacje o zakresie czasowym jakiego dotyczy. Ma to na celu uszczegółowienie i doprecyzowanie występowania (trwania) danego zjawiska kryzysowego. Dane wykorzystane do analizy, a co za tym idzie obliczone wskaźniki dotyczyły głównie 2023 roku – na dzień opracowywania analiz były to bowiem najbardziej aktualne dane możliwe do pozyskania.

Tabela 3 Wskaźniki wykorzystane do zdiagnozowania zjawisk kryzysowych

SFERA SPOŁECZNA				
Zjawisko	Wskaźnik/miernik	Źródło danych	Stymulanta/ Destymulanta	Zakres czasowy
BEZROBOCIE	Liczba osób bezrobotnych na 100 mieszkańców	Powiatowy Urząd Pracy w Gostyniu, Urząd Miejski w Gostyniu	Destymulanta	według stanu na 31.12.2023
	Udział osób długotrwale bezrobotnych w ogólnej liczbie bezrobotnych	Powiatowy Urząd Pracy w Gostyniu	Destymulanta	według stanu na 31.12.2023
	Udział osób bezrobotnych z wykształceniem podstawowym w ogólnej liczbie bezrobotnych	Powiatowy Urząd Pracy w Gostyniu	Destymulanta	według stanu na 31.12.2023
	Odsetek osób korzystających z pomocy społecznej z tytułu bezrobocia w ogólnej liczbie mieszkańców	Miejsko-Gminny Ośrodek Pomocy Społecznej w Gostyniu, Urząd Miejski w Gostyniu	Destymulanta	w 2023 r.
ALKOHOLIZM	Odsetek osób korzystających z pomocy społecznej dotkniętych problemem alkoholizmu w ogólnej liczbie mieszkańców	Miejsko-Gminny Ośrodek Pomocy Społecznej w Gostyniu, Urząd Miejski w Gostyniu	Destymulanta	w 2023 r.
UBÓSTWO	Udział osób korzystających z pomocy społecznej w ogólnej liczbie mieszkańców	Miejsko-Gminny Ośrodek Pomocy Społecznej w Gostyniu, Urząd Miejski w Gostyniu	Destymulanta	w 2023 r.
	Kwota wypłaconych zasiłków w przeliczeniu na 100 mieszkańców	Miejsko-Gminny Ośrodek Pomocy Społecznej w Gostyniu, Urząd Miejski w Gostyniu	Destymulanta	w 2023 r.
	Kwota wypłaconych zasiłków w przeliczeniu na liczbę osób korzystających z pomocy społecznej	Miejsko-Gminny Ośrodek Pomocy Społecznej w Gostyniu, Urząd Miejski w Gostyniu	Destymulanta	w 2023 r.

PRZESTĘPCZOŚĆ	Liczba stwierdzonych przestępstw na 1000 mieszkańców	Komenda Powiatowa Policji w Gostyniu, Urząd Miejski w Gostyniu	Destymulanta	w 2023 r.
	Liczba stwierdzonych przestępstw i wykroczeń (poza zdarzeniami drogowymi i przestępstwami gospodarczymi) w tym czyny karalne nieletnich na 1000 mieszkańców	Komenda Powiatowa Policji w Gostyniu, Urząd Miejski w Gostyniu	Destymulanta	w 2023 r.
	Liczba osób objętych procedurą "Niebieskiej Karty" w przeliczeniu na 100 mieszkańców	Miejsko-Gminny Ośrodek Pomocy Społecznej w Gostyniu, Urząd Miejski w Gostyniu	Destymulanta	w 2023 r.
OSOBY ZE SZCZEGÓLNYMI POTRZEBAMI	Odsetek osób korzystających z pomocy społecznej z tytułu niepełnosprawności w ogólnej liczbie mieszkańców	Miejsko-Gminny Ośrodek Pomocy Społecznej w Gostyniu, Urząd Miejski w Gostyniu	Destymulanta	w 2023 r.
	Odsetek osób korzystających z pomocy społecznej z tytułu długotrwałej lub ciężkiej choroby w ogólnej liczbie mieszkańców	Miejsko-Gminny Ośrodek Pomocy Społecznej w Gostyniu, Urząd Miejski w Gostyniu	Destymulanta	w 2023 r.
KAPITAŁ SPOŁECZNY	Udział osób w wieku przedprodukcyjnym w ogólnej liczbie ludności	Urząd Miejski w Gostyniu	Stymulanta	według stanu na 31.12.2023
	Ludność w wieku poprodukcyjnym na 100 osób w wieku produkcyjnym	Urząd Miejski w Gostyniu	Destymulanta	według stanu na 31.12.2023
	Udział dzieci w wieku 0-3 lat w ogólnej liczbie mieszkańców	Urząd Miejski w Gostyniu	Stymulanta	według stanu na 31.12.2023
	Udział dzieci w wieku 3-6 lat w ogólnej liczbie mieszkańców	Urząd Miejski w Gostyniu	Stymulanta	według stanu na 31.12.2023
	Dynamika zmiany liczby mieszkańców 2023/2018	Urząd Miejski w Gostyniu	Stymulanta	według stanu na 31.12.2023
POZIOM UCZESTNICTWA W ŻYCIU PUBLICZNYM	Liczba fundacji, stowarzyszeń i organizacji społecznych na 100 mieszkańców	Urząd Miejski w Gostyniu	Stymulanta	według stanu na 31.12.2023

SFERA GOSPODARCZA				
Zjawisko	Wskaźnik/miernik	Źródło danych	Stymulanta/ Destymulanta	Zakres czasowy
AKTYWNOŚĆ GOSPODARCZA	Liczba zarejestrowanych podmiotów gospodarczych ogółem na 100 osób w wieku produkcyjnym	Urząd Miejski w Gostyniu	Stymulanta	według stanu na 31.12.2023
	Liczba wyrejestrowanych podmiotów gospodarczych w 2023 roku na 100 osób w wieku produkcyjnym	Urząd Miejski w Gostyniu	Destymulanta	w 2023 r.
	Liczba wyrejestrowanych podmiotów gospodarczych w 2023 roku w stosunku do podmiotów gospodarczych ogółem	Urząd Miejski w Gostyniu	Destymulanta	w 2023 r.
SFERA ŚRODOWISKOWA				
Zjawisko	Wskaźnik/miernik	Źródło danych	Stymulanta/ Destymulanta	Zakres czasowy
JAKOŚĆ POWIETRZA	Liczba indywidualnych źródeł ciepła na paliwa stałe (węgiel, miał, ekogroszek) na 100 mieszkańców	Urząd Miejski w Gostyniu	Destymulanta	według stanu na 31.12.2023
NATĘŻENIE RUCHU DROGOWEGO	Liczba stwierdzonych zdarzeń drogowych na 100 mieszkańców	Komenda Powiatowa Policji w Gostyniu, Urząd Miejski w Gostyniu	Destymulanta	w 2023 r.
DOSTĘPNOŚĆ TERENÓW ZIELENI	Powierzchnia ogólnodostępnych terenów zieleni na 100 mieszkańców	Urząd Miejski w Gostyniu	Stymulanta	według stanu na 31.12.2023
SFERA PRZESTRZENNO-FUNKCJONALNA				
Zjawisko	Wskaźnik/miernik	Źródło danych	Stymulanta/ Destymulanta	Zakres czasowy
DOSTĘPNOŚĆ INFRASTRUKTURY PUBLICZNEJ	Liczba obiektów infrastruktury sportowej (boiska, place zabaw, siłownie zewnętrzne, place sportowe, orliki, sale gimnastyczne, hale widowiskowe, baseny itp.) na 100 mieszkańców	Urząd Miejski w Gostyniu	Stymulanta	według stanu na 31.12.2023
	Liczba ogólnodostępnych placów zabaw (bez szkolnych) na 100 mieszkańców w wieku przedprodukcyjnym	Urząd Miejski w Gostyniu	Stymulanta	według stanu na 31.12.2023
	Liczba centrów aktywności mieszkańców (świetlice, domy kultury, biblioteki, filie, remizy, itp.) na 100 mieszkańców	Urząd Miejski w Gostyniu	Stymulanta	według stanu na 31.12.2023
DOSTĘPNOŚĆ KOMUNIKACYJNA	Liczba czynnych przystanków autobusowych na 100 mieszkańców	Urząd Miejski w Gostyniu	Stymulanta	według stanu na 31.12.2023
ŁAD PRZESTRZENNY	Liczba wydanych decyzji o warunkach zabudowy na 100 mieszkańców	Urząd Miejski w Gostyniu	Destymulanta	według stanu na 31.12.2023

JAKOŚĆ TERENÓW PUBLICZNYCH	Liczba punktów sprzedaży alkoholu na 100 mieszkańców	Urząd Miejski w Gostyniu	Destymulanta	według stanu na 31.12.2023
SFERA TECHNICZNA				
Zjawisko	Wskaźnik/miernik	Źródło danych	Stymulanta/ Destymulanta	Zakres czasowy
STAN TECHNICZNY PRZESTRZENI PUBLICZNEJ	Liczba obiektów komunalnych wymagających remontów z wyłączeniem urządzeń sieciowych (mieszkania komunalne, obiekty użyteczności publicznej, oczyszczalnie ścieków itp.) na 100 mieszkańców	Urząd Miejski w Gostyniu	Destymulanta	według stanu na 31.12.2023
EFEKTYWNOŚĆ ENERGETYCZNA	Liczba obiektów komunalnych wymagających termomodernizacji (mieszkania komunalne, obiekty użyteczności publicznej, oczyszczalnie ścieków itp.) na 100 mieszkańców	Urząd Miejski w Gostyniu	Destymulanta	według stanu na 31.12.2023
ZAPEWNIENIE DOSTĘPNOŚCI	Liczba obiektów komunalnych niedostosowanych do potrzeb osób ze szczególnymi potrzebami (mieszkania komunalne, obiekty użyteczności publicznej, itp.) na 100 mieszkańców	Urząd Miejski w Gostyniu	Destymulanta	według stanu na 31.12.2023

Źródło: opracowanie własne.

ANALIZA WSKAŹNIKOWA GMINY GOSTYŃ

Sfera społeczna

Ze względu na charakter procesu rewitalizacji, strefa społeczna stanowi najistotniejszy komponent Diagnozy, mającej na celu wyznaczenie obszaru zdegradowanego i obszaru rewitalizacji. Wyznaczeniu obszaru zdegradowanego służy analiza wskaźników, pozwalająca na określenie miejsc koncentracji niepożądanych zjawisk społecznych. Podrozdział w dalszej części przedstawia szczegółowy przekrój stanu strefy społecznej Gminy Gostyń w podziale na jednostki analityczne.

BEZROBOCIE

Elementem procesu rozwoju społeczno-gospodarczego jest rozwój gospodarczy, którego wyznacznikiem jest poprawa wskaźników wyrażających poziom życia mieszkańców. W pojęciu rozwoju zawarte są przemiany ilościowe jak redukcja stopy bezrobocia, wzrost dochodów i konsumpcji, jak i zmiany jakościowe jak zmiany w strukturze PKB bądź zatrudnienia. Rozwój gospodarzy zatem związany jest z rynkiem pracy. Długotrwałe problemy ze znalezieniem zatrudnienia przekładają się na bezrobocie, rzutujące na sytuację finansową rodziny. Pogorszenie się sytuacji na rynku pracy w danej społeczności lokalnej przekłada się zatem na obniżenie poziomu życia mieszkańców.

Osobą bezrobotną jest osoba, która po ukończeniu 18 roku życia, a przed wejściem w wiek emerytalny, pozostaje niezatrudniona i niepodejmująca żadnej działalności zarobkowej, ale mogąca podjąć pracę oraz jest zarejestrowana w powiatowym urzędzie pracy odpowiednim dla swojego miejscu stałego bądź czasowego zameldowania, poszukująca miejsca zatrudnienia bądź pracy zarobkowej.

Bezrobocie zatem stanowi niepożądane zjawisko społeczne mogące prowadzić do powstania poważniejszego problemu społecznego. Sytuacją szczególnie niepożądaną jest utrzymywanie się bezrobocia na wysokim poziomie przez dłuższy okres czasu. Bezrobocie dzieli się w oparciu o czas trwania oraz jego powód. Ze względu na wymiar czasowy niezatrudnienia, bezrobocie dzieli się na: bezrobocie krótkookresowe, długookresowe, chroniczne i sezonowe. Natomiast ze względu na powód bezrobocie dzieli się na: strukturalne, koniunkturalne, technologiczne oraz naturalne. Bezrobocie naturalne występuje zawsze, niezależnie od czynników gospodarczy i poziomu rozwoju społeczno-gospodarczego, sezonowości pracy na danym rynku czy liczby oferowanych miejsc pracy. Jest ono efektem mobilności zawodowej ludności oraz wolną liczbą dostępnych wakatów, w wyniku czego niemożliwe jest jego trwałe oraz pełne wyeliminowanie. Bezrobocie naturalne, utrzymujące się na poziomie 3-5%, nie skutkuje destabilizacją rynku zatrudnienia⁵.

Najpoważniejszym problemem związanym z bezrobociem nie jest jego stopa, ale długotrwałość. Problem bezrobocia utrzymującego się przez dłuższy okres czasu spowodowany jest niekorzystną sytuacją na danym rynku pracy. Długotrwałe bezrobocie może w dłuższej perspektywie prowadzić do ubóstwa oraz zjawiska wykluczenia społecznego.

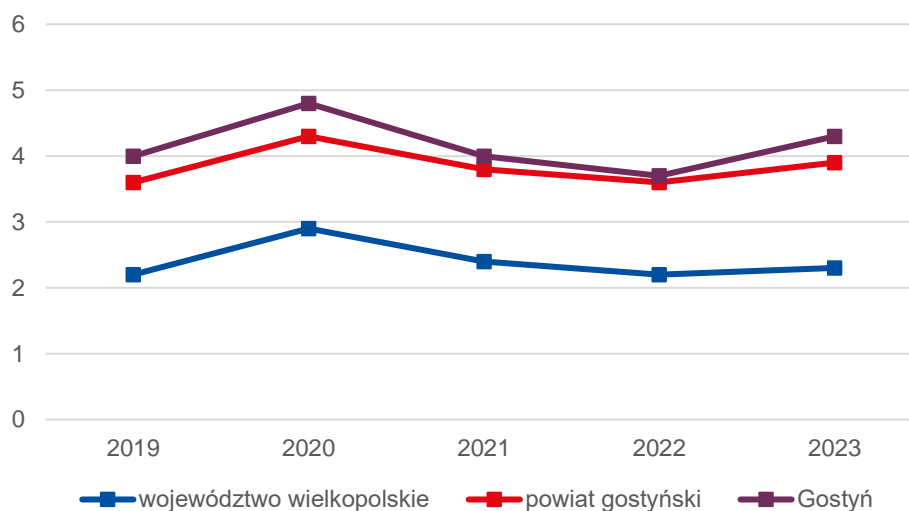
Udział bezrobotnych zarejestrowanych w liczbie ludności w wieku produkcyjnym wzrósł w 2020 roku na szczeblu gminnym, powiatowym i wojewódzkim. Wówczas osiągnął on

⁵ Martyna Michalewicz, Mariusz Fierek, Istota bezrobocia, Zeszyty Naukowe Gdańskiej Szkoły Wyższej, 2018.

najwyższe wartości w badanym pięcioleciu: 2,9% w województwie wielkopolskim, 4,3% w powiecie gostyńskim oraz 4,8% w Gminie Gostyń. Lata 2021-2022 przyniosły z kolei spadek poziomu bezrobocia do poziomu sprzed pandemii Covid-19, a w przypadku Gminy Gostyń nawet niższego, wynoszącego 3,7%. Był to najniższy odnotowany w Gostyniu poziom bezrobocia w latach 2019-2023. Rok 2023 przyniósł kolejny wzrost poziomu bezrobocia, co najbardziej zauważalne było na poziomie lokalnym, gdzie wzrosło ono z 3,7% w 2022 roku do 4,3% w 2023 roku. W przypadku powiatu oraz województwa wzrost również został odnotowany jednak był on niższy, bowiem wyniósł odpowiednio 0,3 p.p. oraz 0,1 p.p. Fluktuacje te mogą być powiązane z rolniczym charakterem regionu Gostynia oraz wciąż trwającą wojną w Ukrainie, która znacząco wpłynęła na gospodarkę, w tym gospodarkę rolną. Co warto zauważyć, na poziomie gminnym obserwowane zmiany zachodzą gwałtowniej niż na poziomie powiatu czy województwa, co może być powiązane z niskim stopniem elastyczności i odporności rynku pracy na zachodzące zmiany makroekonomiczne. Niemniej, jest to charakterystyczne dla gospodarki rolnej oraz cechującej się stosunkowo niskim poziomem dywersyfikacji.

Trend zmian udziału osób niezatrudnionych w wieku produkcyjnym w latach 2019-2023 przedstawia poniższa rycina.

Rycina 6 Udział bezrobotnych zarejestrowanych w liczbie ludności w wieku produkcyjnym



Źródło: opracowanie własne na podstawie danych GUS.

Analiza wskaźnikowa dla wyznaczonych jednostek analitycznych, mająca na celu wskazanie zróżnicowania przestrzennego problemu bezrobocia, przeprowadzona została w oparciu o następujące wskaźniki:

- liczbę osób bezrobotnych na 100 mieszkańców,
- udział osób długotrwale bezrobotnych w ogólnej liczbie bezrobotnych,
- udział osób bezrobotnych z wykształceniem podstawowym w ogólnej liczbie bezrobotnych,
- odsetek osób korzystających z pomocy społecznej z tytułu bezrobocia w ogólnej liczbie mieszkańców.

Według danych Powiatowego Urzędu Pracy w Gostyniu, na dzień 31 grudnia 2023 roku w Gminie Gostyń zamieszkiwały 684 osoby bezrobotne. Wśród nich, 276 osób pozostawało długotrwale bez zatrudnienia, a 162 osoby dysponowały jedynie wykształceniem podstawowym. Przekłada się to na średnio 2,53 osoby bezrobotnej w Gminie na 100 mieszkańców. Najwyższym poziomem bezrobocia w przeliczeniu na 100 mieszkańców cechują się natomiast jednostki analityczne: Tworzymirki (5,29), Szczodrochowo (4,76) oraz Gola (4,22). W przypadku pozostałych jednostek analitycznych liczba osób bezrobotnych przypadająca na 100 mieszkańców nie przekroczyła 4. Spośród wszystkich osób bezrobotnych, aż 40,4% stanowią osoby długotrwale bezrobotne. W jednostce analitycznej Szczodrochowo wszystkie osoby bezrobotne pozostają długotrwale bez pracy (100%). Ponadto, negatywnie odznaczyły się również jednostki analityczne: Osowo (75%), Dalabuszki (66,7%) oraz Stankowo (62,5%). Osoby posiadające wykształcenie podstawowe stanowią z kolei 23,7% wszystkich osób bezrobotnych w Gminie. Największy odsetek stanowią one wśród osób bezrobotnych w jednostkach analitycznych: Szczodrochowo (66,7%), Ziółkowo (57,1%) oraz Stężycza i Czajkowo (w obu przypadkach 50%). Bezrobocie może stanowić również jedną z podstaw do korzystania z pomocy społecznej. Odsetek osób korzystających z pomocy społecznej z tytułu bezrobocia w ogólnej liczbie mieszkańców Gminy Gostyń wyniósł 0,4%. Największy odsetek osób korzystających z pomocy społecznej z tytułu braku zatrudnienia w ogólnej liczbie mieszkańców odnotowano w jednostkach analitycznych: Szczodrochowo (1,6%), Gola (1,1%) oraz Stężycza (1%). W przypadku pozostałych jednostek analitycznych odsetek też wyniósł poniżej 1%.

Szczegółową analizę wskaźnikową dotyczącą wszystkich jednostek analitycznych prezentuje poniższa tabela.

Tabela 4 Analiza wskaźnikowa sfery społecznej w obszarze bezrobocia

Jednostka analityczna	BEZROBOCIE							
	Liczba osób bezrobotnych na 100 mieszkańców		Udział osób długotrwale bezrobotnych w ogólnej liczbie bezrobotnych		Udział osób bezrobotnych z wykształceniem podstawowym w ogólnej liczbie bezrobotnych		Odsetek osób korzystających z pomocy społecznej z tytułu bezrobocia w ogólnej liczbie mieszkańców	
	wskaźnik	standaryzacja	wskaźnik	standaryzacja	wskaźnik	standaryzacja	wskaźnik	standaryzacja
Centrum	2,81	-0,274	49,1%	-0,453	22,0%	0,103	0,7%	-0,579
Północny zachód	2,33	0,195	28,3%	0,625	13,6%	0,617	0,2%	0,564
Północny wschód	2,09	0,420	43,9%	-0,184	15,5%	0,505	0,5%	-0,148
Południe	2,70	-0,169	37,3%	0,157	24,0%	-0,021	0,5%	-0,271
Bogusławki	0,48	1,978	0,0%	2,091	0,0%	1,455	0,0%	1,011
Brzezie	1,36	1,129	29,4%	0,567	29,4%	-0,352	0,2%	0,441
Czachorowo	2,60	-0,070	33,3%	0,364	22,2%	0,090	0,0%	1,011
Czajkowo	2,86	-0,317	33,3%	0,364	50,0%	-1,617	0,0%	1,011
Dalabuszki	1,96	0,548	66,7%	-1,364	33,3%	-0,593	0,7%	-0,543
Daleszryn	2,66	-0,129	56,3%	-0,824	25,0%	-0,081	0,2%	0,615
Dusina	3,35	-0,791	42,9%	-0,130	28,6%	-0,300	0,0%	1,011
Gola	4,22	-1,632	47,2%	-0,356	33,3%	-0,593	1,1%	-1,497
Kosowo	2,79	-0,254	45,5%	-0,265	27,3%	-0,220	0,5%	-0,196
Krajewice	2,05	0,465	46,2%	-0,301	46,2%	-1,380	0,5%	-0,112
Kunowo	2,13	0,381	26,7%	0,709	26,7%	-0,183	0,1%	0,673

Osowo	1,45	1,037	75,0%	-1,796	25,0%	-0,081	0,0%	1,011
Ostrowo	2,01	0,497	33,3%	0,364	33,3%	-0,593	0,0%	1,011
Siemowo	1,97	0,543	50,0%	-0,500	25,0%	-0,081	0,0%	1,011
Sikorzyn	1,98	0,533	20,0%	1,055	0,0%	1,455	0,0%	1,011
Stankowo	2,77	-0,231	62,5%	-1,148	25,0%	-0,081	0,0%	1,011
Stary Gostyń	2,48	0,050	36,4%	0,207	27,3%	-0,220	0,0%	1,011
Stężycza	3,85	-1,271	50,0%	-0,500	50,0%	-1,617	1,0%	-1,275
Szczodrochowo	4,76	-2,154	100,0%	-3,092	66,7%	-2,641	1,6%	-2,762
Tworzymirki	5,29	-2,668	33,3%	0,364	33,3%	-0,593	0,6%	-0,388
Ziółkowo	2,36	0,166	42,9%	-0,130	57,1%	-2,056	0,0%	1,011
Średnia dla Gminy	2,53	0,000	40,4%	0,000	23,7%	0,000	0,4%	0,000

Źródło: opracowanie własne na podstawie danych PUP w Gostyniu, M-GOPS w Gostyniu, UM w Gostyniu.

UBÓSTWO

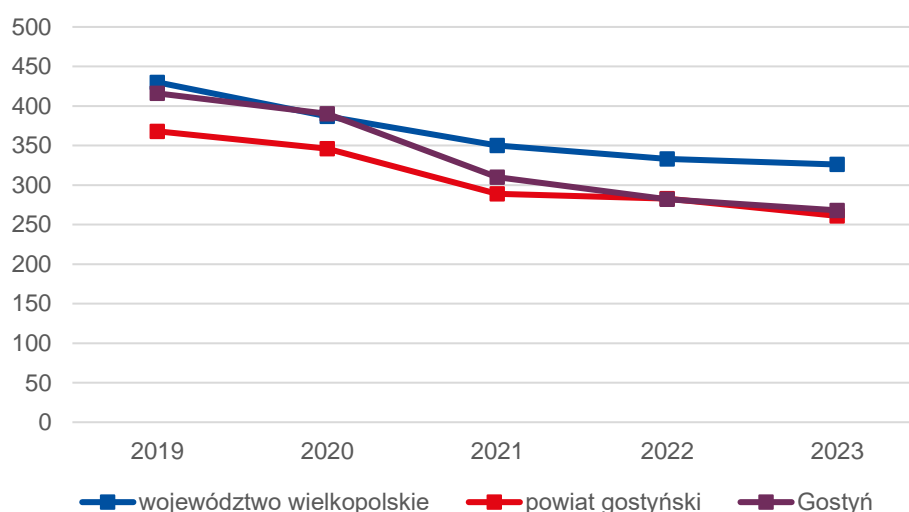
Zjawisku bezrobocia często towarzyszy zjawisko ubóstwa, będące relacją poziomu zaspokojenia potrzeb osób, rodzin i gospodarstw domowych do poziomu ich zaspokojenia przez resztę społeczeństwa. Ubóstwo rozumiane jest zatem jako ograniczenie środków do życia do poziomu poniżej uznawanego w kraju zamieszkania za minimum.

Pomoc społeczna w Gminie Gostyń świadczona jest przede wszystkim przez Miejsko-Gminny Ośrodek Pomocy Społecznej, zlokalizowany przy ul. Wrocławskiej 250 w Gostyniu. Działania M-GOPS-u nakierowane są na pomoc w pokonaniu trudnych sytuacji życiowych osobom, które nie są w stanie samodzielnie ich rozwiązać. Celem Ośrodka Pomocy Społecznej zatem jest wyrównywanie poziomu życia osób najuboższych do standardu pozwalającego na zaspokojenie minimum potrzeb życiowych.

Określenie skali problemów społecznych w obrębie gminy, wyrażanych za pośrednictwem liczby beneficjentów pomocy społecznej, możliwe jest przez przyrównanie ich do średnich w powiecie oraz województwie po przeliczeniu przez liczbę mieszkańców jednostki.

We wszystkich trzech analizowanych jednostkach: województwie wielkopolskim, powiecie gostyńskim oraz Gminie Gostyń obserwuje się tendencję spadkową względem liczby beneficjentów środowiskowej pomocy społecznej. W Gostyniu szczególnie duży spadek zaliczono w latach 2020-2021, kiedy to ubyłoby 80 beneficjentów w przeliczeniu na 10 tys. mieszkańców. Od roku 2021 w Gminie liczba beneficjentów środowiskowej pomocy społecznej na 10 tys. mieszkańców spadła poniżej średniej dla województwa wielkopolskiego, a także niemalże zrównała się ze średnią dla powiatu. Obserwowane w Gminie tendencje są zatem optymistyczne.

Rycina 7 Beneficjenci środowiskowej pomocy społecznej na 10 tys. ludności w Gminie Gostyń na tle powiatu i województwa



Źródło: opracowanie własne na podstawie danych GUS.

Z pomocy społecznej w 2023 roku według danych Miejsko-Gminnego Ośrodka Pomocy Społecznej w Gostyniu korzystało 348 mieszkańców Gminy Gostyń. Do analizy wskaźnikowej, pozwalającej na określenie koncentracji przestrzennej zjawiska ubóstwa, posłużyły następujące wskaźniki:

- udział osób korzystających z pomocy społecznej w ogólnej liczbie mieszkańców,
- kwota wypłaconych zasiłków w przeliczeniu na 100 mieszkańców,
- kwota wypłaconych zasiłków w przeliczeniu na liczbę osób korzystających z pomocy społecznej.

Średnio w 2023 roku z pomocy społecznej korzystało 1,3% mieszkańców Gminy Gostyń. Najwyższym udziałem osób korzystających z pomocy społecznej w ogólnej liczbie mieszkańców cechują się jednostki analityczne: Dalabuszki (3,9%), Gola (2,5%) oraz Centrum (1,9%). Z tytułu zasiłków w przeliczeniu na 100 mieszkańców wypłacane jest średnio 3 457,75 zł. Zdecydowanie najwyższe kwoty zasiłków wydatkowano w przeliczeniu na 100 mieszkańców jednostki analitycznej Dalabuszki, gdzie było to 13 606,99 zł. Ponadto wysokie kwoty wydatkowano w przeliczeniu na 100 mieszkańców jednostek analitycznych Tworzymirki (10 152,94 zł) oraz Gola (9 504,52 zł). W żadnej z pozostałych jednostek kwoty wydatkowane na zasiłki nie przekroczyły 8 tys. zł. Przeliczając z kolei kwotę wypłaconych zasiłków w przeliczeniu na liczbę osób korzystających z pomocy społecznej, negatywnie odznaczają się jednostki analityczne Stary Gostyń (8 637,96 zł/os.) i Tworzymirki (8 630,00 zł/os.). W pozostałych przypadkach kwota nie przekroczyła 4 tys. zł. Średnio natomiast na 1 osobę korzystającą z pomocy społecznej w Gminie Gostyń wydatkowano 2 687,41 zł w ramach zasiłków. W całym 2023 roku kwota wydatkowana na zasiłki wyniosła 935 218,00 zł.

Szczegółowa analiza wskaźnikowa dotycząca wszystkich jednostek analitycznych przedstawiona została w poniższej tabeli.

Tabela 5 Analiza wskaźnikowa sfery społecznej w obszarze ubóstwa

Jednostka analityczna	UBÓSTWO					
	Udział osób korzystających z pomocy społecznej w ogólnej liczbie mieszkańców		Kwota wypłaconych zasiłków w przeliczeniu na 100 mieszkańców		Kwota wypłaconych zasiłków w przeliczeniu na liczbę osób korzystających z pomocy społecznej	
	wskaźnik	standaryzacja	wskaźnik	standaryzacja	wskaźnik	standaryzacja
Centrum	1,9%	-0,725	4 517,35	-0,296	2 364,50	0,142
Północny zachód	0,7%	0,703	1 649,20	0,505	2 419,77	0,117
Północny wschód	1,4%	-0,084	5 463,52	-0,560	4 021,47	-0,585
Południe	1,6%	-0,351	3 732,93	-0,077	2 349,36	0,148
Bogusławki	0,5%	0,939	1 300,99	0,602	2 719,06	-0,014
Brzezie	0,5%	0,938	1 010,02	0,684	2 105,89	0,255
Czachorowo	0,3%	1,159	346,82	0,869	1 200,00	0,652
Czajkowo	0,5%	0,942	2 857,14	0,168	6 000,00	-1,453
Dalabuszki	3,9%	-3,062	13 606,99	-2,834	3 469,78	-0,343
Daleszyn	0,3%	1,109	382,70	0,859	1 150,00	0,674
Dusina	0,0%	1,495	0,00	0,966	0,00	1,179
Gola	2,5%	-1,366	9 504,52	-1,689	3 860,65	-0,515
Kosowo	0,5%	0,905	484,77	0,830	955,00	0,760
Krajewice	0,9%	0,397	1 337,95	0,592	1 416,00	0,558
Kunowo	1,3%	0,007	2 989,81	0,131	2 335,37	0,154
Osowo	0,0%	1,495	0,00	0,966	0,00	1,179
Ostrowo	0,7%	0,715	335,57	0,872	500,00	0,959
Siemowo	0,7%	0,639	1 268,57	0,611	1 721,03	0,424
Sikorzyn	1,2%	0,117	1 695,52	0,492	1 429,89	0,552

Stankowo	1,4%	-0,113	4 410,38	-0,266	3 186,50	-0,219
Stary Gostyń	0,9%	0,448	7 781,95	-1,208	8 637,96	-2,610
Stężycza	1,0%	0,378	115,38	0,933	120,00	1,126
Szczodrochowo	1,6%	-0,349	4 349,21	-0,249	2 740,00	-0,023
Tworzymirki	1,2%	0,128	10 152,94	-1,870	8 630,00	-2,607
Ziółkowo	0,7%	0,713	168,35	0,919	250,00	1,069
Średnia dla Gminy	1,3%	0,000	3457,75	0,000	2687,41	0,000

Źródło: opracowanie własne na podstawie danych M-GOPS w Gostyniu, UM w Gostyniu.

ALKOHOLIZM

Alkoholizm rozumiany jako choroba alkoholowa, oznacza stan uzależnienia od alkoholu etylowego prowadzący do jego nadmiernego spożycia, niosącego za sobą skutki zdrowotne oraz społeczne. Motywów sięgania po alkohol, niezależnie do ilości spożywania, można upatrywać w chęci ucieczki od codziennej rzeczywistości, przyczynach ceremonialnych związanych z zabawą w ramach pewnego wydarzenia, w celu dodania odwagi oraz w celu zaspokojenia potrzeb naluğu.

Można wyróżnić następujące style korzystania z alkoholu, w oparciu o przyczyny sięgania po ten środek odurzający (Frąckowiak)⁶:

- „neurasteniczny” styl picia – by zredukować zmęczenie i rozdrażnienie,
- „kontaktywny” – by ułatwić sobie nawiązywanie kontaktów z innymi,
- „dionizyjski” – dla uzyskania stanu oszołomienia i ucieczki od rzeczywistości,
- „heroiczny” – dla osiągnięcia poczucia mocy,
- „samobójczy”.

Analiza wskaźnikowa w aspekcie występowania problemu alkoholizmu przeprowadzona została w oparciu o odsetek osób korzystających z pomocy społecznej dotkniętych problemem alkoholizmu w ogólnej liczbie w ogólnej liczbie mieszkańców. Najwyższym odsetek osób korzystających z pomocy społecznej dotkniętych problemem alkoholizmu w ogólnej liczbie mieszkańców stwierdzono w jednostkach analitycznych: Szczodrochowo (1,6%) oraz Gola (0,5%). Średnio w Gminie natomiast z tytułu alkoholizmu z pomocy społecznej korzysta 0,1% mieszkańców.

Szczegółowa analiza wskaźnikowa dotycząca wszystkich jednostek analitycznych przedstawiona została w poniższej tabeli.

Tabela 6 Analiza wskaźnikowa sfery społecznej w obszarze alkoholizmu

Jednostka analityczna	ALKOHOLIZM	
	Odsetek osób korzystających z pomocy społecznej dotkniętych problemem alkoholizmu w ogólnej liczbie mieszkańców	
	wskaźnik	standaryzacja
Centrum	0,1%	0,014
Północny zachód	0,1%	0,129
Północny wschód	0,1%	-0,101

⁶ Maciej Frąckowiak, Marek Motyka, Charakterystyka problemów społecznych związanych z nadużywaniem alkoholu, Hygeia Public Health, 2015.

Południe	0,1%	-0,124
Bogustawki	0,0%	0,314
Brzezcie	0,0%	0,314
Czachorowo	0,0%	0,314
Czajkowo	0,0%	0,314
Dalabuszki	0,0%	0,314
Daleszyn	0,0%	0,314
Dusina	0,0%	0,314
Gola	0,5%	-1,159
Kosowo	0,0%	0,314
Krajewice	0,0%	0,314
Kunowo	0,1%	-0,133
Osowo	0,0%	0,314
Ostrowo	0,0%	0,314
Siemowo	0,0%	0,314
Sikorzyn	0,0%	0,314
Stankowo	0,0%	0,314
Stary Gostyń	0,0%	0,314
Stężycza	0,0%	0,314
Szczodrochowo	1,6%	-4,672
Tworzmirki	0,0%	0,314
Ziółkowo	0,0%	0,314
Średnia dla Gminy	0,1%	0,000

Źródło: opracowanie własne na podstawie danych M-GOPS w Gostyniu.

PRZESTĘPCZOŚĆ

Przestępczość rozumiana jest jako wszelkiego rodzaju czyny określone przez prawo jako zachowanie niezgodne z normami prawnymi, popełnionymi na danym obszarze w określonym czasie. Ograniczaniu przestępczości służą m.in. takie czynności jak: prowadzenie profilaktyki kryminalistycznej, racjonalna polityka karna, kontrola społeczna, współpraca społeczności lokalnych z odpowiednimi służbami i wpływ wychowawczy.

Miasto Gostyń podzielone jest 5 rejonów, w ramach których służbę pełni 5 funkcjonariuszy. Obszar wiejski Gminy stanowi odrębny rejon, nad którego bezpieczeństwem czuwa przypisany funkcjonariusz. Tym samym, pracę w Rewirze Dzielnicowych w Gostyniu wykonuje 7 policjantów. Rewir Dzielnicowych ujęty jest w strukturze Komendy Powiatowej Policji w Gostyniu, mieszczącej się przy ul. Wrocławskiej 44. Wśród określonych planów priorytetowych dla poszczególnych rejonów w 2024 roku, przeważały te związane z nieprawidłowym parkowaniem pojazdów samochodowych. Skupiono się również na obniżeniu liczby włamań dokonywanych na terenie ogródków działkowych „Dzika Róża”. W miejscowości Gola z kolei szczególną uwagę zwracano na kwestię środków ostrożności związanych z trzymaniem/opieką nad zwierzętami, w tym zwierzętami domowymi.

Analiza wskaźnikowa natężenia przestępczości oparta została na następujących wskaźnikach:

- liczba stwierdzonych przestępstw na 1000 mieszkańców,

- liczba stwierdzonych przestępstw i wykroczeń (poza zdarzeniami drogowymi i przestępstwami gospodarczymi), w tym czyny karalne nieletnich na 1000 mieszkańców,
- liczba osób objętych procedurą „Niebieskiej Karty” w przeliczeniu na 100 mieszkańców.

W 2023 roku na terenie Gminy Gostyń stwierdzono 162 przestępstwa, co przełożyło się na promil przestępczości wynoszący 5,99. Zdecydowanie najwyższą przestępczość odnotowano w jednostce analitycznej Centrum, gdzie na 1000 mieszkańców popełniano 12,5 przestępstwa. Można ponadto wskazać, iż w mieście przestępczość jest wyższa niż na obszarach wiejskich Gminy, bowiem negatywnie wyróżniły się również jednostki analitycznej Północny wschód (7,31 promila) oraz Południe (7,30 promila). Jeszcze większe różnice widoczne są w przypadku uwzględnienia nie tylko przestępstw, ale także wykroczeń i czynów karalnych nieletnich. Wówczas średni promil przestępczości rośnie do 25,77. W jednostce analitycznej Centrum wykazano z kolei występowanie 86,46 czynów karalnych i wykroczeń na 1 tys. mieszkańców. Wysoki promil ponownie odnotowano również w jednostkach Południe (23,66) oraz Północny wschód (20,7). Wśród obszarów wiejskich Gminy Gostyń negatywnie wyróżniła się z kolei jednostka analityczna Dusina (19,14). Łącznie natomiast w 2023 roku na terenie Gminy Gostyń doszło do 697 wykroczeń, w tym czynów karalnych nieletnich.

Jednym z rodzajów przestępstw, podlegającym karze pozbawienia wolności, jest znęcanie się fizyczne i psychiczne nad osobami najbliższymi. Przemoc to intencjonalne działanie lub zaniechanie jednej osoby wobec drugiej, które wykorzystując przewagę sił narusza prawa i dobra osobiste jednostki, powodując cierpienia i szkody. O przemoc możemy mówić wtedy, gdy zostaną spełnione 4 warunki:

- jest to intencjonalne działanie lub zaniechanie działania,
- jedna osoba ma wyraźną przewagę nad drugą,
- działanie lub zaniechanie jednej osoby narusza prawa i dobra osobiste drugiej,
- osoba, wobec której stosowana jest przemoc, doznaje cierpienia i szkód fizycznych i psychicznych.

Procedura „Niebieskie Karty” obejmuje ogół czynności podejmowanych i realizowanych przez przedstawicieli jednostek organizacyjnych, pomocy społecznej, gminnych komisji rozwiązywania problemów alkoholowych, Policji, oświaty i ochrony zdrowia, w związku z uzasadnionym podejrzeniem zaistnienia przemocy w rodzinie. Łącznie procedurą „Niebieskiej Karty” w Gminie Gostyń objętych jest 156 osób. Średnio na 100 mieszkańców Gminy przypada 0,58 osoby objętej wspomnianą procedurą. Przeliczając liczbę osób objętych procedurą na 100 mieszkańców najwyższe wskaźniki otrzymano w jednostkach analitycznych: Czajkowo (1,9) oraz Ziółkowo (1,35). W przypadku pozostałych jednostek wskaźnik nie przekroczył wartości 1.

Szczegółowe dane analizy wskaźnikowej w obszarze przestępczości przedstawia tabela poniżej.

Tabela 7 Analiza wskaźnikowa sfery społecznej w obszarze przestępczości

Jednostka analityczna	PRZESTĘPCZOŚĆ					
	Liczba stwierdzonych przestępstw na 1000 mieszkańców		Liczba stwierdzonych przestępstw i wykroczeń (poza zdarzeniami drogowymi i przestępstwami gospodarczymi) w tym czyny karalne nieletnich na 1000 mieszkańców		Liczba osób objętych procedurą "Niebieskiej Karty" w przeliczeniu na 100 mieszkańców	
	wskaźnik	standaryzacja	wskaźnik	standaryzacja	wskaźnik	standaryzacja
Centrum	12,50	-1,471	86,46	-2,427	0,74	-0,317
Północny zachód	2,70	0,743	13,87	0,476	0,58	0,002
Północny wschód	7,31	-0,299	20,70	0,203	0,49	0,169
Południe	7,30	-0,297	23,66	0,085	0,63	-0,112
Bogusławki	0,00	1,354	0,00	1,031	0,00	1,143
Brzezie	1,60	0,993	0,00	1,031	0,32	0,509
Czachorowo	5,78	0,047	14,45	0,453	0,00	1,143
Czajkowo	4,76	0,278	0,00	1,031	1,90	-2,632
Dalabuszki	0,00	1,354	0,00	1,031	0,00	1,143
Daleszyn	1,66	0,978	3,33	0,898	0,83	-0,506
Dusina	4,78	0,272	19,14	0,265	0,00	1,143
Gola	3,52	0,559	4,69	0,843	0,23	0,678
Kosowo	0,00	1,354	0,00	1,031	0,00	1,143
Krajewice	4,72	0,286	0,00	1,031	0,31	0,519
Kunowo	5,69	0,068	8,53	0,689	0,57	0,015
Osowo	0,00	1,354	0,00	1,031	0,00	1,143
Ostrowo	0,00	1,354	0,00	1,031	0,00	1,143
Siemowo	0,00	1,354	0,00	1,031	0,98	-0,805
Sikorzyn	3,95	0,460	0,00	1,031	0,79	-0,424
Stankowo	0,00	1,354	0,00	1,031	0,69	-0,228
Stary Gostyń	2,25	0,845	2,25	0,941	0,90	-0,642
Stężycza	0,00	1,354	0,00	1,031	0,00	1,143
Szczodrochowo	0,00	1,354	0,00	1,031	0,00	1,143
Tworzmirki	0,00	1,354	0,00	1,031	0,00	1,143
Ziółkowo	3,37	0,593	3,37	0,896	1,35	-1,526
Średnia dla Gminy	5,99	0,000	25,77	0,000	0,58	0,000

Źródło: opracowanie własne na podstawie danych KPP w Gostyniu, M-GOPS w Gostyniu, UM w Gostyniu.

OSOBY ZE SZCZEGÓLNYMI POTRZEBAMI

W rozumieniu ustawy z dnia 19 lipca 2019 r. o zapewnieniu dostępności osobom ze szczególnymi potrzebami, za osobę ze szczególnymi potrzebami rozumie się osobę, która ze względu na swoje uwarunkowania wewnętrzne lub zewnętrzne, bądź ze względu na okoliczności, w których się znajduje, ma większe trudności z przewyciężeniem barier, aby móc uczestniczyć w różnych sferach na równym stopniu względem reszty społeczeństwa. Program Rządowy Dostępność Plus 2018-2025 rozróżnia przykłady osób ze szczególnymi potrzebami na podstawie zakresu dostępności w następujący sposób:

- osoby na wózkach inwalidzkich, poruszające się o kulach, o ograniczonej możliwości poruszania się,

- osoby niewidome i słabowidzące,
- osoby z niepełnosprawnością słuchu,
- osoby głuchoniewidome,
- osoby z niepełnosprawnością psychiczną i intelektualną,
- osoby starsze i osłabione chorobami,
- kobiety w ciąży,
- osoby z małymi dziećmi, w tym z wózkami dziecięcymi,
- osoby mające trudności w komunikowaniu się z otoczeniem (także z rozumieniem języka pisanego albo mówionego),
- osoby o nietypowym wzroście (w tym również dzieci),
- osoby z ciężkim lub nieporęcznym bagażem, towarem.

Kwestia osób ze szczególnymi potrzebami została przeanalizowana na podstawie następujących wskaźników:

- odsetka osób korzystających z pomocy społecznej z tytułu niepełnosprawności w ogólnej liczbie mieszkańców,
- odsetka osób korzystających z pomocy społecznej z tytułu długotrwałej lub ciężkiej choroby w ogólnej liczbie mieszkańców.

Z powodu niepełnosprawności czy długotrwałej lub ciężkiej choroby z pomocy społecznej korzysta 414 mieszkańców Gminy Gostyń, co stanowi 1,53% ogółu mieszkańców. Szczególnie wysoki odsetek osób korzystających z pomocy społecznej z tytułu niepełnosprawności w ogólnej liczbie mieszkańców odnotowano w jednostkach analitycznych: Dalabuszki (2%), Szczodrochowo (1,6%) oraz Gola (1,3%). W pozostałych jednostkach odsetek ten nie przekroczył 1%. Średnio w Gminie z tytułu niepełnosprawności z pomocy społecznej korzysta natomiast 0,7% mieszkańców. Z tytułu ciężkiej lub długotrwałej choroby beneficjentami pomocy społecznej jest z kolei 0,9% mieszkańców Gminy Gostyń. Szczególne ich nagromadzenie obserwuje się w Dalabuszkach (2,6%), Goli (1,9%) oraz Szczodrochowie (1,6%). W przypadku pozostałych jednostek analitycznych odsetek osób z długotrwałą lub ciężką chorobą nie przekracza 1,5%.

Szczegółowa analiza wskaźnikowa dotycząca wszystkich jednostek analitycznych przedstawiona została w poniższej tabeli.

Tabela 8 Analiza wskaźnikowa sfery społecznej w obszarze osób ze szczególnymi potrzebami

Jednostka analityczna	OSOBY ZE SZCZEGÓLNYMI POTRZEBAMI			
	Odsetek osób korzystających z pomocy społecznej z tytułu niepełnosprawności w ogólnej liczbie mieszkańców		Odsetek osób korzystających z pomocy społecznej z tytułu długotrwałej lub ciężkiej choroby w ogólnej liczbie mieszkańców	
	wskaźnik	standaryzacja	wskaźnik	standaryzacja
Centrum	1,0%	-0,611	1,3%	-0,647
Północny zachód	0,5%	0,388	0,6%	0,451
Północny wschód	0,6%	0,125	0,8%	0,081
Południe	0,7%	-0,142	1,0%	-0,188
Bogusławki	0,5%	0,395	0,0%	1,266
Brzezie	0,2%	0,880	0,3%	0,794
Czachorowo	0,3%	0,780	0,3%	0,840
Czajkowo	0,0%	1,367	0,0%	1,266

Dalabuszki	2,0%	-2,617	2,6%	-2,593
Daleszyn	0,3%	0,691	0,3%	0,775
Dusina	0,0%	1,367	0,0%	1,266
Gola	1,3%	-1,253	1,9%	-1,503
Kosowo	0,5%	0,336	0,3%	0,892
Krajewice	0,8%	-0,233	0,9%	-0,129
Kunowo	0,7%	-0,078	1,1%	-0,414
Osowo	0,0%	1,367	0,0%	1,266
Ostrowo	0,7%	0,004	0,0%	1,266
Siemowo	0,5%	0,369	0,2%	0,903
Sikorzyn	0,4%	0,564	0,4%	0,683
Stankowo	1,0%	-0,742	1,0%	-0,266
Stary Gostyń	0,7%	-0,006	0,7%	0,269
Stężycza	0,0%	1,367	0,0%	1,266
Szczodrochowo	1,6%	-1,858	1,6%	-1,077
Tworzymirki	0,6%	0,172	0,6%	0,398
Ziółkowo	0,0%	1,367	0,7%	0,272
Średnia dla Gminy	0,7%	0,000	0,9%	0,000

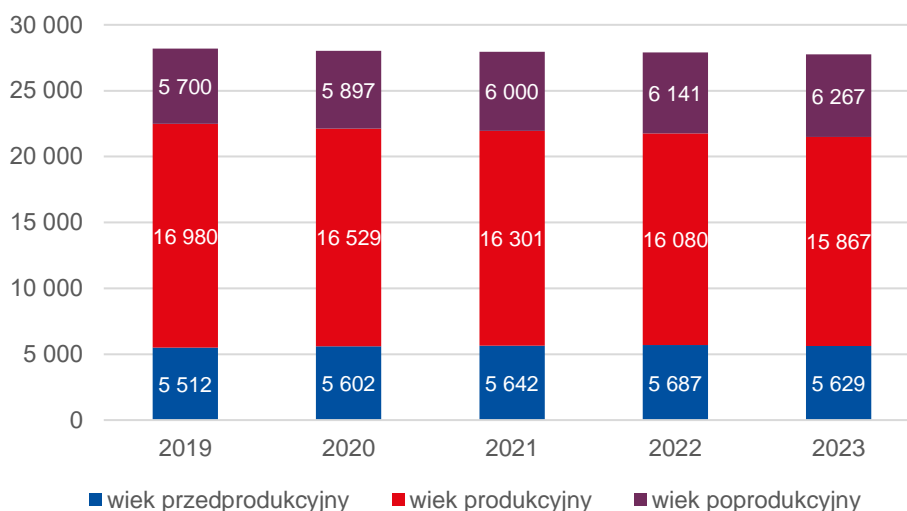
Zródło: opracowanie własne na podstawie danych M-GOPS w Gostyniu.

KAPITAŁ SPOŁECZNY

Kapitał społeczny będący terminem z pogranicza nauk o ekonomii i socjologii, oznacza kapitał (jako element procesu produkcji i życia w zorganizowanym społeczeństwie), którego wartość tworzona jest na wzajemnych relacjach społecznych i zaufaniu jednostek, które dzięki niemu mogą osiągać więcej korzyści ekonomicznych. Uważa się, że występuje pozytywna korelacja pomiędzy wysokim poziomem kapitału społecznego a produktywnością gospodarki.

Od kryzysu ekonomicznego w 2008 roku liczba ludności Gminy Gostyń wzrastała nieprzerwanie do 2019 roku i wybuchu pandemii Covid-19. Co jednak znamienne, w 2008 roku odnotowano jednoroczny spadek liczby ludności, natomiast obecnie poczynszy od 2019 roku proces ten trwa. Można zatem wnioskować o zmianie trendu, który obecnie jest niekorzystny dla Gminy. W latach 2019-2023 stale wzrasta liczba osób w wieku poprodukcyjnym na terenie Gminy, natomiast maleje liczba osób w wieku produkcyjnym. Efektem starzenia się społeczeństwa jest z kolei spadek potencjału gospodarczego kapitału społecznego. Liczba osób w wieku przedprodukcyjnym cechuje się z kolei stosunkowo wysoką zmiennością. Udział osób w wieku przedprodukcyjnym w ogólnej strukturze wieku społeczeństwa wzrastał do 2022 roku, jednak wraz z rokiem 2023 odnotowano jego spadek. Jeżeli spadek udziału ludności w wieku przedprodukcyjnym w ogólnej strukturze wieku będzie się utrzymywał, należy przewidywać dalsze, postępujące starzenie się społeczeństwa wraz z obniżaniem się kapitału społecznego i depopulacją Gminy.

Rycina 8 Struktura ludności w Gminie Gostyń w latach 2019-2023



Źródło: opracowanie własne na podstawie danych GUS.

Analiza wskaźnikowa wskazuje na sporych rozmiarów zróżnicowanie wewnętrzne struktury demograficznej w ramach jednostek analitycznych. Strukturę społeczeństwa przekładającą się na zmiany demograficzne w Gminie Gostyń przeanalizowano na podstawie następujących wskaźników:

- udział osób w wieku przedprodukcyjnym w ogólnej liczbie ludności,
- ludność w wieku poprodukcyjnym na 100 osób w wieku produkcyjnym,
- udział dzieci w wieku 0-3 lat w ogólnej liczbie mieszkańców,
- udział dzieci w wieku 3-6 lat w ogólnej liczbie mieszkańców,
- dynamika zmiany liczby mieszkańców 2023/2018.

Udział osób w wieku przedprodukcyjnym wynosi 19,8% ogółu ludności. Zdecydowanie najniższym udziałem osób w wieku przedprodukcyjnym cechują się jednostki analityczne: Szczodrochowo (12,7%), Dusina (13,9%) oraz Centrum (15,5%). W pozostałych jednostkach osoby w wieku przedprodukcyjnym stanowią minimum 17,5% ogółu ludności. Biorąc z kolei pod uwagę liczbę osób w wieku poprodukcyjnym przypadającą na 100 osób w wieku produkcyjnym, należy stwierdzić iż obciążenie demograficzne jest wysokie i wynosi średnio w Gminie Gostyń 41,58. Oznacza to, iż średnio na 100 osób pracujących przypadają niespełna 42 osoby w wieku emerytalnym. Zdecydowanie najwyższym współczynnikiem obciążenia demograficznego cechuje się jednostka analityczna Centrum, gdzie na 100 osób w wieku produkcyjnym przypadają prawie 64 osoby w wieku poprodukcyjnym. Wysokie wartości wskaźnik osiągnął również w jednostkach analitycznych Krajewice (57,77) oraz Południe (46,78). W przypadku pozostałych jednostek nie przekroczył on wartości 45. Ważnym aspektem jest również odsetek najmłodszych mieszkańców w strukturze wieku mieszkańców poszczególnych jednostek analitycznych. Z tego tytułu analizie poddano udział dzieci w wieku 0-3 lat oraz 3-6 lat. Dzieci w wieku 0-3 lat stanowią 3,4% mieszkańców Gminy Gostyń. Najniższy odsetek stanowią one z kolei w jednostkach analitycznych: Gola (2,3%), Tworzimirki oraz Centrum (obie po 2,4%). Dzieci w przedziale wiekowym 3-6 lat stanowią z kolei 4,8% mieszkańców Gminy Gostyń. W jednostce analitycznej Szczodrochowo nie zamieszkują jednak dzieci we wskazanym przedziale wiekowym. Ponadto, najniższym udziałem dzieci w wieku 3-6 lat cechują się jednostki analityczne: Centrum (3,4%) oraz

Dalabuszki (3,9%). Ostatnim analizowanym w obszarze kapitału społecznego wskaźnikiem jest dynamika zmiany liczby ludności w latach 2018-2023. Średnio w Gminie Gostyń dynamika ta osiągnęła 97,4%. Oznacza to, iż obecnie zamieszkujący Gminę mieszkańcy stanowią 97,4% liczby ludności zamieszkującej Gminę w 2018 roku. Zdecydowanie najniższą dynamiką zmian liczby ludności cechują się jednostki analityczne Szczodrochowo (85,1%) oraz Centrum (86,2%). Z kolei zdecydowanie najwyższą dynamiką cechuje się jednostka Bogusławki, gdzie wyniosła ona 158,3%.

Szczegółowa analiza wskaźnikowa dotycząca wszystkich jednostek analitycznych przedstawiona została w poniższej tabeli.

Tabela 9 Analiza wskaźnikowa sfery społecznej w obszarze kapitału społecznego

Jednostka analityczna	KAPITAŁ SPOŁECZNY									
	Udział osób w wieku przedprodukcyjnym w ogólnej liczbie ludności		Ludność w wieku poprodukcyjnym na 100 osób w wieku produkcyjnym		Udział dzieci w wieku 0-3 lat w ogólnej liczbie mieszkańców		Udział dzieci w wieku 3-6 lat w ogólnej liczbie mieszkańców		Dynamika zmiany liczby mieszkańców 2023/2018	
	wskaźnik	standaryzacja	wskaźnik	standaryzacja	wskaźnik	standaryzacja	wskaźnik	standaryzacja	wskaźnik	standaryzacja
Centrum	15,5%	-0,945	63,89	-1,787	2,4%	-0,570	3,4%	-0,809	86,2%	-0,737
Północny zachód	22,5%	0,596	32,91	0,695	3,2%	-0,124	4,7%	-0,058	108,4%	0,728
Północny wschód	20,1%	0,053	35,12	0,518	2,9%	-0,327	4,4%	-0,233	98,5%	0,076
Południe	17,5%	-0,513	46,78	-0,417	3,0%	-0,250	4,5%	-0,138	94,1%	-0,211
Bogusławki	31,1%	2,454	14,29	2,188	4,3%	0,533	5,7%	0,584	158,3%	4,017
Brzezie	29,0%	2,001	19,03	1,807	6,2%	1,628	8,6%	2,241	129,4%	2,109
Czachorowo	20,2%	0,092	34,63	0,557	3,2%	-0,134	4,9%	0,096	100,0%	0,174
Czajkowo	25,2%	1,180	33,05	0,684	6,2%	1,649	6,7%	1,129	103,4%	0,402
Dalabuszki	21,6%	0,382	36,36	0,418	5,2%	1,079	3,9%	-0,489	93,3%	-0,267
Daleszyn	26,1%	1,372	30,59	0,881	5,5%	1,235	5,8%	0,632	103,6%	0,413
Dusina	13,9%	-1,290	41,73	-0,012	3,8%	0,250	5,3%	0,302	87,4%	-0,652
Gola	18,4%	-0,305	43,51	-0,154	2,3%	-0,628	4,6%	-0,105	88,5%	-0,584
Kosowo	17,5%	-0,499	31,58	0,802	2,5%	-0,513	4,1%	-0,407	87,6%	-0,645
Krajewice	26,5%	1,445	57,77	-1,297	4,9%	0,874	7,4%	1,562	103,6%	0,411
Kunowo	22,5%	0,579	29,15	0,997	6,4%	1,773	4,7%	-0,033	106,0%	0,572
Osowo	24,4%	0,990	24,55	1,365	4,4%	0,567	5,5%	0,415	97,9%	0,034
Ostrowo	22,1%	0,508	27,47	1,131	4,0%	0,368	8,1%	1,947	106,4%	0,598
Siemowo	18,4%	-0,301	38,33	0,260	4,2%	0,457	6,1%	0,820	97,4%	0,001
Sikorzyn	20,2%	0,076	37,41	0,334	8,7%	3,132	5,5%	0,461	97,3%	-0,003
Stankowo	20,8%	0,207	35,50	0,487	4,2%	0,442	5,5%	0,463	91,5%	-0,388
Stary Gostyń	21,2%	0,296	31,09	0,841	3,4%	-0,016	4,7%	-0,013	97,6%	0,015
Stężycza	23,1%	0,710	26,98	1,170	2,9%	-0,308	4,8%	0,033	96,3%	-0,069
Szczodrochowo	12,7%	-1,546	27,91	1,096	3,2%	-0,136	0,0%	-2,800	85,1%	-0,805

Tworzimirki	19,4%	-0,087	35,64	0,476	2,4%	-0,623	4,7%	-0,027	95,5%	-0,122
Ziótkowo	24,9%	1,110	31,18	0,834	4,4%	0,575	6,7%	1,169	98,7%	0,087
Średnia dla Gminy	19,8%	0,000	41,58	0,000	3,4%	0,000	4,8%	0,000	97,4%	0,000

Źródło: opracowanie własne na podstawie danych UM w Gostyniu.

POZIOM UCZESTNICTWA W ŻYCIU PUBLICZNYM – AKTYWNOŚĆ SPOŁECZNA

Aktywność społeczną należy rozumieć jako uczestnictwo w działaniach zbiorowych wykraczających poza obowiązki wynikające z pełnionych funkcji, dążące do realizacji cenionych wartości społecznych. Aktywność społeczna traktowana jest jako przejaw socjalizacji oraz jest dobrowolna i samorządna. Aktywność społeczna za pośrednictwem przynależności do organizacji społecznych różnego typu oraz udziale w pracach danej organizacji, rozumiana jest jako zinstytucjonalizowana aktywność społeczna.

Aktywność społeczną wspiera lokalny samorząd na podstawie zadań własnych gmin, wśród których znajduje się sprawy związane z kulturą. W zakresie tego zadania znajdują się biblioteki gminne oraz pozostałe instytucje kultury, kultury fizycznej, turystyki oraz wdrażanie programów pobudzenia aktywności obywatelskiej i współpracy na rzecz organizacji pozarządowych. W Gminie działają m.in. następujące organizacje pozarządowe:

- Gostyński Uniwersytet Trzeciego Wieku,
- Stowarzyszenie „Ja też pomagam”,
- Klub Sportowy „Start” w Gostyniu,
- Fundacja MIEJSCE MOJE,
- Stowarzyszenie BAZA,
- Spółdzielnia socjalna ARKA,
- Koła Gospodyń Wiejskich,
- Ochotnicze Straże Pożarne.

Główną instytucją kultury działającą na terenie Gminy jest Gostyński Ośrodek Kultury „Hutnik”. GOK prowadzi również kino „Pod kopułą”, a także tworzy stałą ofertę kulturalną, wśród której wyróżnić należy sekcje: plastyczne, ceramiczne, muzyczne, instrumentalne taneczne, filmowe, z zakresu fantastyki. Poprzez sekcje poświęcone wolontariatowi GOK stanowi również jeden z głównych podmiotów aktywizujących społeczność lokalną wokół wspólnych inicjatyw. Drugim podmiotem jest Biblioteka Publiczna Miasta i Gminy w Gostyniu prowadząca wypożyczalnię i czytelnię dla dorosłych, młodzieży i dzieci. W bibliotece prowadzona jest również nowoczesna mediateka. Ważnymi podmiotami skupionymi wokół rozwoju życia społecznego i aktywnego udziału w życiu publicznym są również Muzeum w Gostyniu oraz Ośrodek Sportu i Rekreacji w Gostyniu.

Poziom uczestnictwa w życiu społecznym wyraża się również w zainteresowaniu życiem politycznym na szczeblu lokalnym. Dlatego też poziom frekwencji w wyborach samorządowych w gminie może stanowić wyraz zaangażowania mieszkańców w życie publiczne.

Analiza wskaźnikowa aktywności społecznej została przeprowadzona na podstawie liczby fundacji, stowarzyszeń i organizacji społecznych na 100 mieszkańców.

Średnio na 100 mieszkańców Gminy Gostyń przypada zaledwie 0,18 fundacji, stowarzyszenia lub organizacji społecznej. W 17 jednostkach analitycznych nie występuje żadna forma organizacji zaliczanej do trzeciego sektora. Najwyższy odsetek fundacji, stowarzyszenia czy organizacji pozarządowej przypada z kolei na 100 mieszkańców Stankowa (0,35) oraz Ziółkowa (0,34).

Szczegółowe wyniki analizy wskaźnikowej w obszarze poziomu uczestnictwa w życiu publicznym prezentuje poniższa tabela.

Tabela 10 Analiza wskaźnikowa sfery społecznej w obszarze poziomu uczestnictwa w życiu publicznym

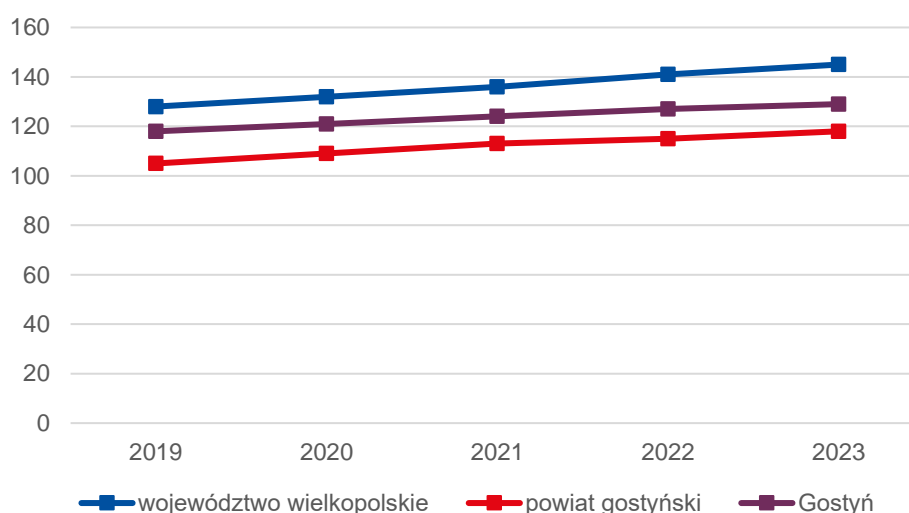
Jednostka analityczna	POZIOM UCZESTNICTWA W ŻYCIU PUBLICZNYM	
	Liczba fundacji, stowarzyszeń i organizacji społecznych na 100 mieszkańców	
	wskaźnik	standaryzacja
Centrum	0,29	0,749
Północny zachód	0,13	-0,308
Północny wschód	0,21	0,219
Południe	0,24	0,429
Bogusławki	0,00	-1,135
Brzezie	0,16	-0,113
Czachorowo	0,00	-1,135
Czajkowo	0,00	-1,135
Dalabuszki	0,00	-1,135
Daleszyn	0,00	-1,135
Dusina	0,00	-1,135
Gola	0,00	-1,135
Kosowo	0,00	-1,135
Krajewice	0,16	-0,128
Kunowo	0,00	-1,135
Osowo	0,00	-1,135
Ostrowo	0,00	-1,135
Siemowo	0,00	-1,135
Sikorzyn	0,00	-1,135
Stankowo	0,35	1,078
Stary Gostyń	0,00	-1,135
Stężycza	0,00	-1,135
Szczodrochowo	0,00	-1,135
Tworzmirki	0,00	-1,135
Ziółkowo	0,34	1,018
Średnia dla Gminy	0,18	0,000

Źródło: opracowanie własne na podstawie danych PUP w Gostyniu, M-GOPS w Gostyniu, UM w Gostyniu.

Sfera gospodarcza

Zgodnie z danymi Głównego Urzędu Statystycznego, w 2023 roku na 1000 mieszkańców Gminy Gostyń przypadało 129 podmiotów gospodarczych wpisanych do REGON. Jest to wynik wyższy niż w powiecie gostyńskim, gdzie na 1 tys. mieszkańców przypadało 118 podmiotów oraz niższy niż średnia wojewódzka kształtująca się na poziomie 145 podmiotów gospodarczych na 1 tys. mieszkańców. W przypadku wszystkich trzech jednostek widoczna jest natomiast tendencja wzrostowa w zakresie przedsiębiorczości. Również w przypadku wszystkich jednostek widoczna jest zbliżona dynamika zachodzących zmian. Z perspektywy Gminy Gostyń trend ten należy uznać za pozytywny, a sytuację gospodarczą za stabilną i rozwojową. W dłuższej perspektywie natomiast analizie należałoby poddać możliwości przyspieszenia rozwoju przedsiębiorczości, aby zbliżyć się do średniej wojewódzkiej.

Rycina 9 Podmioty gospodarcze wpisane do REGON na 1000 mieszkańców



Źródło: opracowanie własne na podstawie danych GUS.

Do przeprowadzenia analizy wskaźnikowej, badającej poziom aktywności gospodarczej mieszkańców, będącej stopniem zaangażowania ludności w aktywny udział w kształtowaniu gospodarki, posłużyły następujące wskaźniki:

- liczba zarejestrowanych podmiotów gospodarczych ogółem na 100 osób w wieku produkcyjnym,
- liczba wyrejestrowanych podmiotów gospodarczych w 2023 roku na 100 osób w wieku produkcyjnym,
- liczba wyrejestrowanych podmiotów gospodarczych w 2023 roku w stosunku do podmiotów gospodarczych ogółem.

Wskaźniki wyliczone zostały na podstawie danych zgromadzonych i udostępnionych w Centralnej Ewidencji i Informacji o Działalności Gospodarczej (CEIDG). Dotyczą one wyłącznie osób fizycznych, bez uwzględnienia podmiotów wpisanych do Krajowego Rejestru Sądowego (KRS). Przedstawione dane zostały wykorzystane w powyższej formie ze względu na ograniczenia związane z możliwością pozyskania danych dezagregowanych do poziomu ulic miasta Gostyń.

W Gminie Gostyń w 2023 roku było zarejestrowanych 91 podmiotów gospodarczych, z czego 69 skupionych było w granicach miasta Gostyń (75%). Średnio w Gminie Gostyń na 100 osób w wieku produkcyjnym przypadało zatem 0,59 zarejestrowanego podmiotu gospodarczego. Należy jednak podkreślić, iż w 11 jednostkach analitycznych nie odnotowano żadnej prowadzonej działalności gospodarczej. Najwyższy wskaźnik uprzemysłowienia odnotowano z kolei w jednostkach analitycznych Dalabuszki i Krajewice, gdzie na 100 mieszkańców w wieku produkcyjnym przypada odpowiednio 2,27 i 2,03 podmiotu gospodarczego. W Gminie Gostyń w 2023 roku wyrejestrowano z kolei 81 podmiotów gospodarczych. Przełożyło się to na średnio wynoszącą 0,53 wyrejestrowanego podmiotu gospodarczego na 100 osób w wieku produkcyjnym. Negatywnie w tym zakresie odznaczyły się w szczególności jednostki analityczne: Dusina (2,36 wyrejestrowanego w 2023 roku podmiotu gospodarczego na 100 osób w wieku produkcyjnym), Krajewice (1,35) oraz Centrum (1,14). Biorąc pod uwagę stosunek liczby podmiotów wyrejestrowanych w 2023 roku do liczby podmiotów zarejestrowanych średnia wyniosła 89%. Oznacza to, iż na każdy zarejestrowany podmiot gospodarczy średnio w Gminie przypadało 0,89 podmiotu wyrejestrowanego. Szczególnie negatywnie odznaczyły się jednostki analityczne Kunowo (300%), Siemowo (200%) oraz Gola i Brzezie (obie po 100%).

Szczegółowa analiza wskaźnikowa dotycząca wszystkich jednostek analitycznych przedstawiona została w tabeli na następnej stronie.

Tabela 11 Analiza wskaźnikowa sfery gospodarczej

Jednostka analityczna	AKTYWNOŚĆ GOSPODARCZA					
	Liczba zarejestrowanych podmiotów gospodarczych ogółem na 100 osób w wieku produkcyjnym		Liczba wyrejestrowanych podmiotów gospodarczych w 2023 roku na 100 osób w wieku produkcyjnym		Liczba wyrejestrowanych podmiotów gospodarczych w 2023 roku w stosunku do podmiotów gospodarczych ogółem	
	wskaźnik	standaryzacja	wskaźnik	standaryzacja	wskaźnik	standaryzacja
Centrum	1,16	0,820	1,14	-1,039	97,9%	-0,103
Północny zachód	0,44	-0,218	0,30	0,387	68,2%	0,242
Północny wschód	0,45	-0,215	0,37	0,269	83,3%	0,066
Południe	0,57	-0,035	0,46	0,116	80,9%	0,094
Bogusławki	1,59	1,439	0,00	0,905	0,0%	1,035
Brzezie	0,40	-0,278	0,40	0,217	100,0%	-0,128
Czachorowo	0,49	-0,154	0,00	0,905	0,0%	1,035
Czajkowo	0,00	-0,861	0,00	0,905	0,0%	1,035
Dalabuszki	2,27	2,432	0,00	0,905	0,0%	1,035
Daleszyn	0,59	-0,008	0,00	0,905	0,0%	1,035
Dusina	0,00	-0,861	2,36	-3,140	0,0%	1,035
Gola	0,21	-0,562	0,21	0,552	100,0%	-0,128
Kosowo	0,00	-0,861	0,81	-0,481	0,0%	1,035
Krajewice	2,03	2,076	1,35	-1,409	66,7%	0,260
Kunowo	0,24	-0,517	0,71	-0,312	300,0%	-2,453
Osowo	1,80	1,742	0,00	0,905	0,0%	1,035
Ostrowo	0,00	-0,861	0,00	0,905	0,0%	1,035
Siemowo	0,42	-0,257	0,83	-0,522	200,0%	-1,290
Sikorzyn	0,00	-0,861	0,00	0,905	0,0%	1,035

Stankowo	0,00	-0,861	0,59	-0,108	0,0%	1,035
Stary Gostyń	0,00	-0,861	1,12	-1,019	0,0%	1,035
Stężycza	0,00	-0,861	0,00	0,905	0,0%	1,035
Szczodrochowo	0,00	-0,861	0,00	0,905	0,0%	1,035
Tworzymirki	0,00	-0,861	0,00	0,905	0,0%	1,035
Ziółkowo	0,00	-0,861	0,00	0,905	0,0%	1,035
Średnia dla Gminy	0,59	0,000	0,53	0,000	89,0%	0,000

***Źródło:** opracowanie własne na podstawie danych UM w Gostyniu.*

Sfera środowiskowa

Zgodnie z ustawą o rewitalizacji, za zjawiska negatywne w sferze środowiskowej uznaje się przekroczenie standardów jakości środowiska, obecności odpadów stwarzających zagrożenie dla życia ludzi lub stanu ich zdrowia.

Analiza wskaźnikowa sfery środowiskowej została przeprowadzona w trzech obszarach: jakości powietrza, natężenia ruchu drogowego oraz dostępności terenów zieleni, na podstawie następujących wskaźników:

- liczba indywidualnych źródeł ciepła na paliwa stałe (węgiel, miął, ekogroszek) na 100 mieszkańców,
- liczba stwierdzonych zdarzeń drogowych na 100 mieszkańców,
- powierzchni ogólnodostępnych terenów zieleni na 100 mieszkańców.

Istotnym czynnikiem w sferze środowiskowej jest jakość powietrza atmosferycznego, wpływająca zarówno na zdrowie ludzi jak również fauny i flory. Czynnikiem wpływającym na jakość powietrza jest tzw. niska emisja pochodząca głównie z zabudowy komunalno-bytowej, wzmagająca się w sezonie jesienno-zimowym, wraz z rozpoczęciem sezonu grzewczego. W Gostyniu ogółem zewidencjonowano 3 826 indywidualnych źródeł ciepła na paliwa stałe (węgiel, miął, ekogroszek), z czego aż 2 156 w obrębie miasta (56%). Przekłada się to na średnio 14,15 indywidualnego źródła ciepła na paliwa stałe przypadającego na 100 mieszkańców Gminy. Przeprowadzona analiza wykazała największe nagromadzenie tzw. kopciuchów w przeliczeniu na 100 mieszkańców w jednostkach analitycznych: Tworzymirki (35,29), Stężycza (29,81) oraz Dalabuszki (27,45). Należy również podkreślić, iż indywidualne źródła ciepła na paliwa stałe są obecne we wszystkich jednostkach analitycznych.

Stan środowiska poddany został analizie również w ujęciu natężania ruchu drogowego, generującego zanieczyszczenia powietrza, wzrost natężenia hałasu, a niejednokrotnie także kolizje i wypadki samochodowe. Liczba stwierdzonych zdarzeń drogowych nie tylko pośrednio wskazuje na natężenie ruchu samochodowego, ale również obrazuje ilość zdarzeń, w ramach których do środowiska potencjalnie mogą przedostać się wysoce szkodliwe substancje: płyny eksploatacyjne z samochodów, paliwo, elementy ogumienia itp. Łącznie na terenie Gminy Gostyń w 2023 roku doszło do 1 607 zdarzeń drogowych. Średnio na 100 mieszkańców Gminy przypadało zatem 5,94 zdarzenia drogowego. Zdecydowanie największy udział zdarzeń drogowych przypadał na 100 mieszkańców jednostek analitycznych: Kunowo (41,25), Szczodrochowo (34,92) oraz Kosowo (32,74). W przypadku pozostałych jednostek analitycznych wskaźnik nie przekroczył 20 zdarzeń drogowych.

Analizie poddano także dostępność terenów zieleni, wykazaną w ujęciu powierzchni ogólnodostępnych terenów zieleni przypadającą na 100 mieszkańców. We wszystkich jednostkach analitycznych są dostępne tereny zieleni dla mieszkańców, a średnio w Gminie na 100 osób przypada aż 1 289 m² terenów zieleni. Najniższym udziałem w tym zakresie cechują się natomiast jednostki analityczne: Bogusławki (119,62 m²), Brzezie (326,94) oraz Południe (505,68).

Szczegółowa analiza wskaźnikowa dotycząca wszystkich jednostek analitycznych przedstawiona została w tabeli.

Tabela 12 Analiza wskaźnikowa sfery środowiskowej

Jednostka analityczna	JAKOŚĆ POWIETRZA		NATEŻENIE RUCHU DROGOWEGO		DOSTĘPNOŚĆ TERENÓW ZIELENI	
	Liczba indywidualnych źródeł ciepła na paliwa stałe (węgiel, miał, ekogroszek) na 100 mieszkańców		Liczba stwierdzonych zdarzeń drogowych na 100 mieszkańców		Powierzchnia ogólnodostępnych terenów zieleni na 100 mieszkańców	
	wskaźnik	standaryzacja	wskaźnik	standaryzacja	wskaźnik	standaryzacja
Centrum	7,42	0,706	6,23	-0,024	523,61	-0,558
Północny zachód	16,63	-0,260	3,03	0,246	871,92	-0,304
Północny wschód	17,81	-0,385	4,65	0,109	6 541,20	3,829
Południe	8,58	0,584	4,28	0,141	505,68	-0,571
Bogusławki	16,75	-0,273	0,00	0,502	119,62	-0,853
Brzezie	14,39	-0,025	9,19	-0,274	326,94	-0,701
Czachorowo	18,21	-0,426	3,76	0,184	806,36	-0,352
Czajkowo	24,29	-1,064	3,33	0,220	2 857,14	1,143
Dalabuszki	27,45	-1,396	0,00	0,502	640,52	-0,473
Daleszyn	24,29	-1,065	0,33	0,474	1 031,61	-0,188
Dusina	26,32	-1,277	0,48	0,461	770,33	-0,378
Gola	14,19	-0,004	1,52	0,373	2 916,88	1,187
Kosowo	22,34	-0,860	32,74	-2,263	884,77	-0,295
Krajewice	18,27	-0,433	17,95	-1,014	508,66	-0,569
Kunowo	26,60	-1,307	41,25	-2,981	640,11	-0,473
Osowo	21,09	-0,729	0,00	0,502	960,00	-0,240
Ostrowo	25,50	-1,192	0,00	0,502	1 020,13	-0,196
Siemowo	17,69	-0,372	0,00	0,502	1 236,12	-0,039
Sikorzyn	24,11	-1,046	4,74	0,101	936,76	-0,257
Stankowo	25,61	-1,203	0,00	0,502	626,30	-0,483
Stary Gostyń	23,42	-0,974	3,38	0,216	1 144,14	-0,106
Stężycza	29,81	-1,644	18,27	-1,041	1 750,00	0,336
Szczodrochowo	22,22	-0,848	34,92	-2,447	3 968,25	1,953
Tworzymirki	35,29	-2,220	0,00	0,502	847,06	-0,322
Ziółkowo	24,92	-1,130	0,00	0,502	929,29	-0,262
Średnia dla Gminy	14,15	0,000	5,94	0,000	1 289,00	0,000

Źródło: opracowanie własne na podstawie danych UM w Gostyniu i KPP w Gostyniu.

Sfera przestrzenno-funkcjonalna

Głównym ośrodkiem rozwoju lokalnego w Gminie jest miasto Gostyń. Pełni ono dominującą rolę w strukturze osadnictwa na terenie Gminy. Jest to również ośrodek wielofunkcyjny, będący siedzibą władz zarówno szczebla gminnego jak i powiatowego. Dzięki temu, w mieście świadczonych jest wiele usług na rzecz mieszkańców, w tym z zakresu: administracji, edukacji, kultury, oświaty, opieki zdrowotnej, usług społecznych, czy handlu. Miasto Gostyń skupia ponad 70% mieszkańców Gminy i jest ośrodkiem kluczowym dla rozwoju lokalnego. Znaczną przeszkodą w kreowaniu rozwoju i innowacji są natomiast problemy związane z dostępnością komunikacyjną Gostynia. Wśród barier architektonicznych należy wskazać drogę krajową oraz linię kolejową przecinające Gminę w kierunku równoleżnikowym. Planowana obwodnica oraz wznowienie ruchu pasażerskiego na kolei może stanowić impuls rozwojowy dla ośrodka.

Analizy wskaźnikowej sfery przestrzenno-funkcjonalne dokonano z podziałem na cztery obszary:

- dostępność infrastruktury publicznej,
- dostępność komunikacyjna,
- ład przestrzenny,
- jakość terenów publicznych.

W ramach wskazanych obszarów, na potrzeby analizy użyto następujących wskaźników:

- liczba obiektów infrastruktury sportowej na 100 mieszkańców,
- liczba ogólnodostępnych placów zabaw (bez szkolnych) na 100 mieszkańców,
- liczba centrów aktywności mieszkańców (świetlice, domy kultury, biblioteki, filie, remizy, itp.) na 100 mieszkańców,
- liczba czynnych przystanków autobusowych na 100 mieszkańców,
- liczba wydanych decyzji o warunkach zabudowy na 100 mieszkańców,
- liczba punktów sprzedaży alkoholu na 100 mieszkańców.

W Gminie Gostyń łącznie zlokalizowanych jest 45 obiektów infrastruktury sportowej, do których zaliczono m.in.: boiska, place zabaw, siłownie zewnętrzne, sale gimnastyczne, hale widowiskowo-sportowe, baseny itp. Przekłada się to na średnią wynoszącą 0,17 obiektu sportowego na 100 mieszkańców Gminy. Jediną jednostką analityczną, w której nie ma zlokalizowanych żadnych obiektów infrastruktury sportowej jest Centrum. Ponadto szczególnie niskim wyposażeniem w infrastrukturę sportową cechują się jednostki analityczne: Północny wschód i Południe (obie 0,08) i Północny zachód (0,14). Widoczne jest zatem niższe wyposażenie w infrastrukturę sportową miasta Gostyń, względem obszarów wiejskich Gminy. Analizie poddano również wyposażenie przestrzeni w infrastrukturę zabawową dla najmłodszych. Ogółem na terenie Gminy zlokalizowanych jest 31 ogólnodostępnych placów zabaw (bez placów szkolnych). W przeliczeniu na 100 osób w wieku przedprodukcyjnym daje to średnią gminną na poziomie 0,58 placu zabaw. W dwóch jednostkach analitycznych: Centrum i Sikorzynie nie ma zlokalizowanej żadnej ogólnodostępnej infrastruktury zabawowej dla najmłodszych. Najwyższą wartość wskaźnik przyjął z kolei w Szczodrochowie, gdzie na 100 osób w wieku przedprodukcyjnym przypada aż 12,5 placu zabaw. Kolejnym analizowanym elementem w zakresie dostępności infrastruktury publicznej była liczba centrów aktywności mieszkańców, rozumianych jako świetlice, domy kultury, biblioteki i ich filie, remizy strażackie itp. Ogółem na terenie Gminy funkcjonują 24 centra aktywności mieszkańców. Średnio na 100

mieszkańców Gminy przypada zaledwie 0,09 takowego obiektu. W jednostkach analitycznych Stężycza i Północny wschód nie są zlokalizowane żadne centra aktywności mieszkańców. Ponadto, ponownie negatywnie wyróżniają się jednostki analityczne wyznaczone w obrębie miasta Gostyń: Południe i Północny zachód (0,02) oraz Centrum (0,03).

Dostępność komunikacyjna badana była na podstawie liczby czynnych przystanków autobusowych przypadający na 100 mieszkańców. Sieć przewozów zorganizowanych, a także dostępność infrastruktury w tym zakresie, bezpośrednio determinuje możliwości przemieszczania się osób nie posiadających samochodów. Łącznie na terenie Gminy Gostyń zlokalizowanych jest 81 czynnych przystanków autobusowych, co przekłada się na średnio 0,3 przystanku przypadającego na 100 mieszkańców. W aż 10 jednostkach analitycznych: Bogusławki, Krajewice, Osowo, Ostrowo, Siemowo, Stankowo, Stary Gostyń, Stężycza, Szczodrochowo i Ziółkowo nie znajdują się czynne przystanki autobusowe. Mieszkańcy wskazanych jednostek mogą polegać zatem wyłącznie na transporcie indywidualnym, co może stanowić przyczynek do wykluczenia komunikacyjnego.

W sferze przestrzenno-funkcjonalnej analizie została poddana również kwestia zachowania ładu przestrzennego oraz prowadzenia polityki przestrzennej. Wydawane decyzje o warunkach zabudowy świadczą nie tylko o wzmożonym ruchu budowlanym obserwowanym na danym terenie, ale również braku przyjętego miejscowego planu zagospodarowania przestrzennego. To z kolei świadczy o braku predykcji lub zaniedbaniach w zakresie prowadzenia usystematyzowanej i długofalowej polityki przestrzennej, które w konsekwencji mogą prowadzić do chaosu przestrzennego, niekontrolowanego rozlewania się zabudowy i wzrostu kosztów ponoszonych na zapewnienie i utrzymanie infrastruktury publicznej. Łącznie w 2023 roku na terenie Gminy Gostyń wydano 120 decyzji o warunkach zabudowy. Zdecydowanie wyróżniły się natomiast jednostki analityczne: Szczodrochowo (9,52), Dusina (8,61) oraz Tworzymirki (7,06). Ruch budowlany we wskazanych miejscowościach powinien zatem skłaniać do zaplanowania długofalowej polityki przestrzennej w obrębie jednostek.

Poza dostępnością, istotna jest również jakość terenów publicznych. W celu jej oceny, analizie została poddana liczba punktów sprzedaży alkoholu na 100 mieszkańców. Na terenie Gminy znajduje się 19 punktów sprzedaży alkoholu, co przekłada się na średnią wynoszącą 0,07 punktu sprzedaży na 100 mieszkańców. Punkty te zlokalizowane są jedynie w obrębie miasta Gostyń oraz w Krajewicach, co przełożyło się na następujące poziomy wskaźnika: Krajewice (0,16), Centrum (0,14), Północny zachód (0,13), Północny wschód oraz Południe (oba po 0,06).

Szczegółowa analiza wskaźnikowa dotycząca wszystkich jednostek analitycznych przedstawiona została w poniższej tabeli.

Tabela 13 Analiza sfery przestrzenno-funkcjonalnej

Jednostka analityczna	DOSTĘPNOŚĆ INFRASTRUKTURY PUBLICZNEJ						DOSTĘPNOŚĆ KOMUNIKACYJNA		ŁAD PRZESTRZENNY		JAKOŚĆ TERENÓW PUBLICZNYCH	
	Liczba obiektów infrastruktury sportowej (boiska, place zabaw, siłownie zewnętrzne, place sportowe, orliki, sale gimnastyczne, hale widowiskowe, baseny itp.) na 100 mieszkańców		Liczba ogólnodostępnych placów zabaw (bez szkolnych) na 100 mieszkańców w wieku przedprodukcyjnym		Liczba centrów aktywności mieszkańców (świetlice, domy kultury, biblioteki, filie, remizy, itp.) na 100 mieszkańców		Liczba czynnych przystanków autobusowych na 100 mieszkańców		Liczba wydanych decyzji o warunkach zabudowy na 100 mieszkańców		Liczba punktów sprzedaży alkoholu na 100 mieszkańców	
	wskaźnik	standaryzacja	wskaźnik	standaryzacja	wskaźnik	standaryzacja	wskaźnik	standaryzacja	wskaźnik	standaryzacja	wskaźnik	standaryzacja
Centrum	0,00	-0,352	0,00	-0,210	0,03	-0,157	0,18	-0,201	0,35	0,032	0,14	-1,067
Północny zachód	0,14	-0,054	0,52	-0,021	0,02	-0,162	0,45	0,251	0,21	0,083	0,13	-0,869
Północny wschód	0,08	-0,183	0,40	-0,065	0,00	-0,220	0,44	0,239	0,46	-0,007	0,06	0,152
Południe	0,08	-0,192	0,22	-0,131	0,02	-0,161	0,19	-0,186	0,21	0,082	0,06	0,143
Bogustawki	0,48	0,660	1,54	0,348	0,48	0,967	0,00	-0,512	0,00	0,158	0,00	1,035
Brzezie	0,16	-0,014	0,28	-0,110	0,08	-0,022	0,08	-0,375	0,00	0,158	0,00	1,035
Czachorowo	0,58	0,870	1,43	0,308	0,29	0,497	2,60	3,934	0,00	0,158	0,00	1,035
Czajkowo	0,95	1,662	1,89	0,474	0,48	0,962	0,95	1,116	0,00	0,158	0,00	1,035
Dalabuszki	0,65	1,030	3,03	0,889	0,65	1,402	1,31	1,723	0,65	-0,075	0,00	1,035
Daleszyn	0,33	0,352	0,64	0,021	0,17	0,193	0,33	0,057	0,17	0,099	0,00	1,035
Dusina	0,96	1,672	3,45	1,040	0,48	0,967	0,96	1,124	8,61	-2,913	0,00	1,035
Gola	0,35	0,392	1,27	0,252	0,12	0,071	0,35	0,089	1,52	-0,385	0,00	1,035
Kosowo	0,51	0,722	1,45	0,316	0,25	0,410	0,51	0,356	1,02	-0,204	0,00	1,035
Krajewice	0,16	-0,019	0,60	0,006	0,16	0,171	0,00	-0,512	0,47	-0,010	0,16	-1,285
Kunowo	0,14	-0,051	0,63	0,020	0,14	0,133	0,28	-0,026	0,57	-0,045	0,00	1,035
Osowo	0,73	1,186	1,49	0,331	0,36	0,682	0,00	-0,512	0,00	0,158	0,00	1,035
Ostrowo	0,67	1,067	3,03	0,889	0,67	1,446	0,00	-0,512	0,00	0,158	0,00	1,035
Siemowo	0,49	0,687	1,33	0,274	0,25	0,390	0,00	-0,512	0,00	0,158	0,00	1,035
Sikorzyn	0,40	0,484	0,00	-0,210	0,40	0,761	0,79	0,839	0,79	-0,124	0,00	1,035
Stankowo	0,35	0,380	1,67	0,394	0,35	0,639	0,00	-0,512	0,35	0,035	0,00	1,035
Stary Gostyń	0,23	0,124	1,06	0,176	0,23	0,339	0,00	-0,512	0,00	0,158	0,00	1,035

Stężycza	0,96	1,681	4,17	1,301	0,00	-0,220	0,00	-0,512	0,00	0,158	0,00	1,035
Szczodrochowo	1,59	3,004	12,50	4,322	1,59	3,720	0,00	-0,512	9,52	-3,238	0,00	1,035
Tworzymirki	0,59	0,892	3,03	0,889	0,59	1,240	0,59	0,494	7,06	-2,359	0,00	1,035
Ziółkowo	0,34	0,360	1,35	0,280	0,34	0,615	0,00	-0,512	0,67	-0,082	0,00	1,035
Średnia dla Gminy	0,17	0,000	0,58	0,000	0,09	0,000	0,30	0,000	0,44	0,000	0,07	0,000

Źródło: opracowanie własne na podstawie danych UM w Gostyniu.

Sfera techniczna

Zdegradowane oraz zdewastowane obiekty szpecą przestrzeń i obniżają walory estetyczne danego obszaru. Tereny nieatrakcyjne, wypełnione obiektami o złym bądź bardzo złym stanie technicznym stają się odpychające dla mieszkańców, pogłębiając proces degradacji przestrzeni. W dłuższej perspektywie może to prowadzić do wzrostu przestępczości na danym obszarze, niecieszącym się zainteresowaniem mieszkańców⁷. Stan terenów, na których świadczone są usługi z zakresu edukacji, kultury, zdrowia czy administracji w znacznym stopniu oddziałuje na poziom zadowolenia z korzystania z tych usług, co przekłada się na nastroje oraz emocje społeczne. Do grona obiektów publicznych zalicza się również budynki komunalne. Są nimi wszystkie lokale należące do gminy, służące realizacji zadań własnych. Aby móc określić budynek mianem dobrego stanu technicznego, powinien być w poprawnym stanie zewnętrznym, posiadać dobrą efektywność energetyczną oraz brak barier architektonicznych. Zgodnie z zapisami ustawy o rewitalizacji niepożądanymi zjawiskami technicznymi, wymagającymi przeanalizowania są m.in.: stan degradacji technicznej obiektów budowlanych, w tym o przeznaczeniu mieszkaniowym, brak funkcjonowania rozwiązań technicznych umożliwiających efektywne wykorzystanie obiektów budowlanych, w szczególności z zakresu energooszczędności, ochrony środowiska i zapewnieniu dostępności osobom ze szczególnymi potrzebami.

Sfera techniczna na terenie Gminy Gostyń została przeanalizowana na podstawie następujących wskaźników:

- liczba obiektów komunalnych wymagających remontów z wyłączeniem urządzeń sieciowych na 100 mieszkańców,
- liczba obiektów komunalnych wymagających termomodernizacji na 100 mieszkańców,
- liczba obiektów komunalnych niedostosowanych do potrzeb osób ze szczególnymi potrzebami na 100 mieszkańców.

Średnio na 100 mieszkańców Gminy przypada 0,06 obiektu komunalnego wymagającego prac remontowych. W 15 jednostkach analitycznych nie występują obiekty komunalne wymagające remontu. Z kolei zdecydowanie negatywnie wyróżniła się jednostka analityczna Szczodrochowo, gdzie na 100 mieszkańców przypada 1,59 obiektu komunalnego wymagającego remontu. W żadnej z pozostałych jednostek analitycznych wskaźnik nie przekroczył wartości 0,4. Większa liczba obiektów komunalnych wymaga jednak termomodernizacji, bowiem średnio na 100 mieszkańców przypada 0,14 takiego obiektu. Negatywnie w tym zakresie odznaczyły się jednostki analityczne: Szczodrochowo (1,59), Dalabuszki (0,65) oraz Gola (0,59). W przypadku pozostałych jednostek analitycznych wskaźnik nie przekroczył wartości 0,5. Ostatnim badanym aspektem była dostępność obiektów komunalnych, rozumiana jako ich dostosowanie do potrzeb osób ze szczególnymi potrzebami. Średnio na 100 mieszkańców Gminy przypada 0,16 obiektu komunalnego wymagającego dostosowania do potrzeb osób ze szczególnymi potrzebami. Negatywnie w tym zakresie wyróżniły się jednostki: Szczodrochowo (1,59), Dalabuszki (1,31) oraz Gola i Tworzymirki (obie po 0,59).

⁷ Teoria rozbitych okien: G. Kelling, C. Coles, 1982, Fixing Broken Windows: Restoring Order and Reducing Crime in Our Communities.

Szczegółowa analiza wskaźnikowa dotycząca wszystkich jednostek analitycznych przedstawiona została w poniższej tabeli.

Tabela 14 Analiza sfery technicznej

Jednostka analityczna	STAN TECHNICZNY PRZESTRZENI PUBLICZNEJ		EFEKTYWNOŚĆ ENERGETYCZNA		ZAPEWNIENIE DOSTĘPNOŚCI	
	Liczba obiektów komunalnych wymagających remontów z wyłączeniem urządzeń sieciowych (mieszkania komunalne, obiekty użyteczności publicznej, oczyszczalnie ścieków itp.) na 100 mieszkańców		Liczba obiektów komunalnych wymagających termomodernizacji (mieszkania komunalne, obiekty użyteczności publicznej, oczyszczalnie ścieków itp.) na 100 mieszkańców		Liczba obiektów komunalnych niedostosowanych do potrzeb osób ze szczególnymi potrzebami (mieszkania komunalne, obiekty użyteczności publicznej, itp.) na 100 mieszkańców	
	wskaźnik	standaryzacja	wskaźnik	standaryzacja	wskaźnik	standaryzacja
Centrum	0,03	0,089	0,09	0,139	0,10	0,137
Północny zachód	0,05	0,050	0,07	0,186	0,07	0,198
Północny wschód	0,10	-0,129	0,26	-0,334	0,22	-0,142
Południe	0,05	0,043	0,07	0,179	0,08	0,175
Bogusławki	0,00	0,198	0,48	-0,960	0,48	-0,756
Brzezie	0,00	0,198	0,16	-0,065	0,08	0,176
Czachorowo	0,00	0,198	0,29	-0,428	0,29	-0,313
Czajkowo	0,00	0,198	0,48	-0,954	0,48	-0,751
Dalabuszki	0,00	0,198	0,65	-1,452	1,31	-2,696
Daleszyn	0,17	-0,326	0,17	-0,083	0,17	-0,026
Dusina	0,00	0,198	0,00	0,384	0,00	0,363
Gola	0,23	-0,540	0,59	-1,263	0,59	-1,008
Kosowo	0,00	0,198	0,00	0,384	0,00	0,363
Krajewice	0,16	-0,298	0,31	-0,501	0,31	-0,374
Kunowo	0,14	-0,250	0,14	-0,015	0,14	0,031
Osowo	0,00	0,198	0,00	0,384	0,36	-0,488
Ostrowo	0,00	0,198	0,00	0,384	0,67	-1,207
Siemowo	0,00	0,198	0,00	0,384	0,00	0,363
Sikorzyn	0,00	0,198	0,40	-0,726	0,40	-0,562
Stankowo	0,35	-0,892	0,35	-0,588	0,35	-0,446
Stary Gostyń	0,00	0,198	0,00	0,384	0,23	-0,164
Stężycza	0,00	0,198	0,00	0,384	0,00	0,363
Szczodrochowo	1,59	-4,800	1,59	-4,076	1,59	-3,351
Tworzymirki	0,00	0,198	0,00	0,384	0,59	-1,013
Ziółkowo	0,00	0,198	0,00	0,384	0,34	-0,425
Średnia dla Gminy	0,06	0,000	0,14	0,000	0,16	0,000

Źródło: opracowanie własne na podstawie danych UM w Gostyniu.

WYZNACZENIE OBSZARU ZDEGRADOWANEGO

Zgodnie z przyjętą metodyką, do obszaru zdegradowanego włączone mogą zostać wszystkie te jednostki analityczne, dla których wartość wskaźnika syntetycznego natężenia zjawisk kryzysowych jest ujemna (mniejsza od 0) w sferze społecznej oraz w przynajmniej jednej z 4 sfer wskazanych w art. 9 ust. 1 pkt 1-4 *ustawy o rewitalizacji*.

Zgodnie z *ustawą o rewitalizacji*, obszar zdegradowany może być podzielony na podobszary, w tym podobszary nieposiadające ze sobą wspólnych granic, pod warunkiem stwierdzenia na każdym z podobszarów występowania koncentracji negatywnych zjawisk społecznych oraz gospodarczych, środowiskowych, przestrzenno-funkcjonalnych lub technicznych.

Natężenie zjawisk kryzysowych w sferze społecznej zdiagnozowano w następujących jednostkach analitycznych na terenie Gminy Gostyń: Centrum, Północny wschód, Południe, Dalabuszki, Gola, Stary Gostyń, Szczodrochowo, Tworzmirki.

W przypadku wszystkich wymienionych jednostek, stwierdzono współwystępowanie stanu kryzysowego w przynajmniej jednej z czterech pozostałych sfer, co oznacza iż stanowią one obszar zdegradowany Gminy Gostyń. Są to jednostki: **Centrum, Północny wschód, Południe, Dalabuszki, Gola, Stary Gostyń, Szczodrochowo, Tworzmirki.**

W poniższej tabeli przedstawiono w sposób zbiorczy wyniki analizy wskaźnikowej sfery społecznej, gospodarczej, środowiskowej, przestrzenno-funkcjonalnej i technicznej przy użyciu wskaźnika syntetycznego dla wszystkich badanych jednostek analitycznych.

Tabela 15 Analiza sfery społecznej, gospodarczej, środowiskowej, przestrzenno-funkcjonalnej i technicznej przy użyciu wskaźnika syntetycznego - zestawienie zbiorcze

Jednostka analityczna	Sfera społeczna	Sfera gospodarcza	Sfera środowiskowa	Sfera przestrzenno-funkcjonalna	Sfera techniczna
Centrum	-0,613	-0,107	0,041	-0,326	0,122
Północny zachód	0,371	0,137	-0,106	-0,129	0,145
Północny wschód	-0,008	0,040	1,185	-0,014	-0,202
Południe	-0,129	0,058	0,051	-0,074	0,132
Bogusławki	1,169	1,126	-0,208	0,443	-0,506
Brzezie	0,940	-0,063	-0,334	0,112	0,103
Czachorowo	0,384	0,595	-0,198	1,134	-0,181
Czajkowo	0,244	0,360	0,100	0,901	-0,502
Dalabuszki	-0,504	1,458	-0,456	1,001	-1,317
Daleszyn	0,462	0,644	-0,260	0,293	-0,145
Dusina	0,291	-0,989	-0,398	0,488	0,315
Gola	-0,652	-0,046	0,519	0,242	-0,937
Kosowo	0,223	-0,102	-1,139	0,439	0,315
Krajewice	0,256	0,309	-0,672	-0,275	-0,391
Kunowo	0,251	-1,094	-1,587	0,178	-0,078
Osowo	0,659	1,227	-0,156	0,480	0,032
Ostrowo	0,650	0,360	-0,295	0,680	-0,208
Siemowo	0,311	-0,690	0,030	0,339	0,315
Sikorzyn	0,564	0,360	-0,401	0,464	-0,363
Stankowo	0,142	0,022	-0,395	0,328	-0,642
Stary Gostyń	-0,032	-0,281	-0,288	0,220	0,140
Stężycza	0,245	0,360	-0,783	0,574	0,315

Szczodrochowo	-1,088	0,360	-0,447	1,389	-4,076
Tworzimirki	-0,249	0,360	-0,680	0,365	-0,144
Ziółkowo	0,442	0,360	-0,297	0,283	0,053

Źródło: opracowanie własne.

Z kolei poniżej przedstawione zostały wyniki analizy sfery społecznej jednostek analitycznych obszaru zdegradowanego ze wskazaniem liczby pozostałych sfer, w których stwierdzono występowanie zjawisk kryzysowych, a także dotyczących ich danych powierzchniowych i ludnościowych.

Tabela 16 Jednostki analityczne zaliczone do obszaru zdegradowanego na terenie Gminy Gostyń

Jednostka analityczna	Sfera społeczna	Liczba pozostałych sfer, w których stwierdzono występowanie zjawisk kryzysowych	Liczba ludności w jednostce analitycznej (os.)	Udział wśród całkowitej ludności Gminy (%)	Powierzchnia jednostki analitycznej (km ²)	Udział w całkowitej powierzchni Gminy (%)
Szczodrochowo	-1,088	2	63	0,2%	2,5	1,8%
Centrum	-0,613	2	4 344	16,1%	1,0	0,7%
Gola	-0,652	2	853	3,2%	14,8	10,8%
Dalabuszki	-0,504	2	153	0,6%	4,2	3,0%
Południe	-0,129	1	7 930	29,3%	3,5	2,5%
Tworzimirki	-0,249	2	170	0,6%	7,7	5,6%
Północny wschód	-0,008	2	2 503	9,3%	3,4	2,5%
SUMA			16 016	59,2%	37,1	27,0%

Źródło: opracowanie własne.

W tak przyjętej analizie, obszar zdegradowany tworzy 7 jednostek analitycznych, których łączna powierzchnia wynosi 37,1 km², co stanowi 27% powierzchni Gminy Gostyń, a zamieszkiwany jest przez 16 016 osób, które odpowiadają 59,2% ogółu mieszkańców Gminy Gostyń.

WYZNACZENIE OBSZARU REWITALIZACJI

Z *ustawy o rewitalizacji* wynika, że aby dany obszar gminy mógł zostać uznany za obszar rewitalizacji konieczne jest, aby występowała na nim koncentracja negatywnych zjawisk oraz aby był on istotny dla rozwoju lokalnego całej gminy.

Wyznaczając obszar rewitalizacji na terenie Gminy Gostyń kierowano się również zasadą nieprzekraczalności ustawowych wartości 20% powierzchni gminy oraz 30% liczby mieszkańców. Obszar rewitalizacji może być podzielony na podobszary, w tym podobszary nieposiadające ze sobą wspólnych granic.

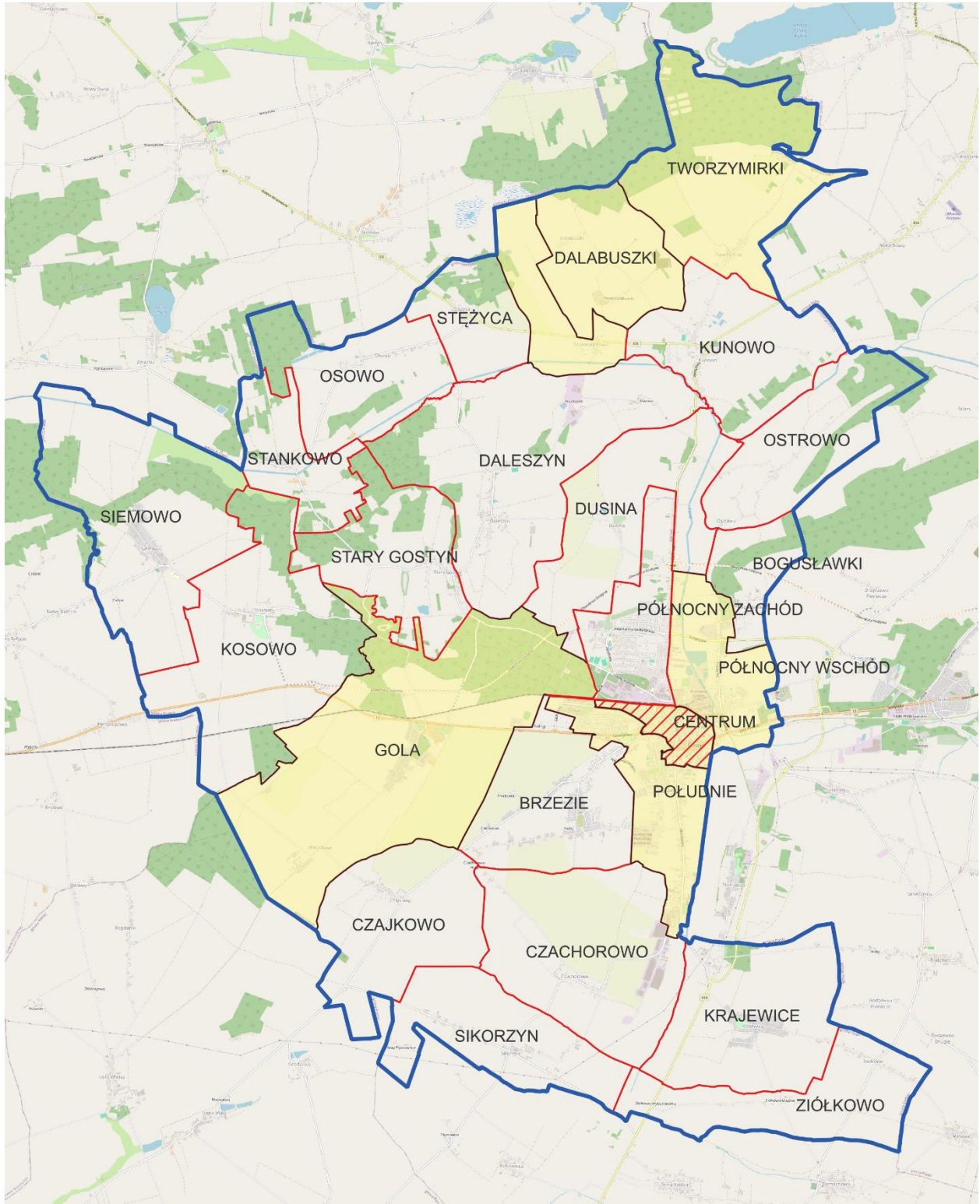
Zgodnie z przeprowadzoną analizą wskaźnikową **jako obszar rewitalizacji przyjęto jednostkę analityczną Centrum**. Wyboru dokonano na podstawie łącznego spełnienia kryteriów takich jak:

- występowanie szczególnej koncentracji negatywnych zjawisk w sferze społecznej,
- potencjał społeczny do prowadzenia rewitalizacji, wyrażony liczbą ludności przekraczającą 4 000 osób,
- występowanie zjawisk kryzysowych w przynajmniej dwóch pozostałych sferach,
- potencjał infrastrukturalny do prowadzenia działań rewitalizacyjnych.




Centrum – w granicach jednostki Centrum zlokalizowanych jest wiele jednostek pełniących rozmaite funkcje, wśród których wyróżnić można: Urząd Miejski w Gostyniu, Starostwo Powiatowe w Gostyniu, targowisko miejskie, Bibliotekę Publiczną w Gostyniu, Zespół Szkół Ogólnokształcących im. Ziemi Gostyńskiej, Szkołę Podstawową nr 1 im. Czarnego Legionu, Szkołę Podstawową nr 2 im. gen. Tadeusza Kutrzeby w Gostyniu, Przedszkole Miejskie nr 1 w Gostyniu, Przedszkole Miejskie nr 5 w Gostyniu, Przedszkole Miejskie nr 7 w Gostyniu, Muzeum w Gostyniu, a także liczne przedsiębiorstwa. Centrum gromadzi również ważne przestrzenie publiczne, będące miejscami tożsamościowymi lub też wysoce funkcjonalnymi z perspektywy lokalnej społeczności. Wśród nich wymienić można rynek miejski, dworzec autobusowy, budynek dworca PKP, czy tereny nad rzeką Kanią. Dzięki wielu funkcjom pełnionym przez ten obszar, potencjale społecznym, a także przy wykorzystaniu elementów i przestrzeni tożsamościowych widoczny jest potencjał do prowadzenia skutecznego procesu rewitalizacji. Poczynione działania będą miały również potencjał do oddziaływania na okoliczne tereny, przysługując się maksymalnej liczbie mieszkańców Gminy Gostyń.

Obszar zdegradowany wraz z obszarem rewitalizacji prezentuje mapa sporządzona zgodnie z art. 11 ust. 4 *ustawy o rewitalizacji*, stanowiąca załącznik nr 1 do uchwały w sprawie wyznaczenia obszaru zdegradowanego i obszaru rewitalizacji. Uproszczoną mapę zamieszczono poniżej.

Rycina 10 Uproszczona mapa obszaru zdegradowanego i obszaru rewitalizacji w Gminie Gostyń



Legenda

-  jednostki analityczne
-  obszar zdegradowany
-  obszar rewitalizacji

Źródło: opracowanie własne.

SPIS RYSUNKÓW

Rycina 1 Położenie Gminy Gostyń na tle sąsiadujących gmin, powiatu i województwa	4
Rycina 2 Położenie Gminy Gostyń	5
Rycina 3 Obszarowe formy ochrony przyrody na terenie Gminy Gostyń	8
Rycina 4 Zmiany liczby ludności w Gminie Gostyń w latach 2013-2023	9
Rycina 5 Podział Gminy Gostyń na jednostki analityczne	18
Rycina 6 Udział bezrobotnych zarejestrowanych w liczbie ludności w wieku produkcyjnym	25
Rycina 7 Beneficjenci środowiskowej pomocy społecznej na 10 tys. ludności w Gminie Gostyń na tle powiatu i województwa	28
Rycina 8 Struktura ludności w Gminie Gostyń w latach 2019-2023	36
Rycina 9 Podmioty gospodarcze wpisane do REGON na 1000 mieszkańców	42
Rycina 10 Uproszczona mapa obszaru zdegradowanego i obszaru rewitalizacji w Gminie Gostyń	56

SPIS TABEL

Tabela 1 Jednostki analityczne w Gminie Gostyń	15
Tabela 2 Jednostki analityczne wyznaczone na terenie Gminy Gostyń	16
Tabela 3 Wskaźniki wykorzystane do zdiagnozowania zjawisk kryzysowych	20
Tabela 4 Analiza wskaźnikowa sfery społecznej w obszarze bezrobocia	26
Tabela 5 Analiza wskaźnikowa sfery społecznej w obszarze ubóstwa	29
Tabela 6 Analiza wskaźnikowa sfery społecznej w obszarze alkoholizmu	30
Tabela 7 Analiza wskaźnikowa sfery społecznej w obszarze przestępczości	33
Tabela 8 Analiza wskaźnikowa sfery społecznej w obszarze osób ze szczególnymi potrzebami	34
Tabela 9 Analiza wskaźnikowa sfery społecznej w obszarze kapitału społecznego	38
Tabela 10 Analiza wskaźnikowa sfery społecznej w obszarze poziomu uczestnictwa w życiu publicznym	41
Tabela 11 Analiza wskaźnikowa sfery gospodarczej	43
Tabela 12 Analiza wskaźnikowa sfery środowiskowej	46
Tabela 13 Analiza sfery przestrzenno-funkcjonalnej	49
Tabela 14 Analiza sfery technicznej	52
Tabela 15 Analiza sfery społecznej, gospodarczej, środowiskowej, przestrzenno-funkcjonalnej i technicznej przy użyciu wskaźnika syntetycznego - zestawienie zbiorcze	53
Tabela 16 Jednostki analityczne zaliczone do obszaru zdegradowanego na terenie Gminy Gostyń	54