

**UCHWAŁA NR XXIV/288/21  
RADY MIEJSKIEJ W GOSTYNIU**

z dnia 4 lutego 2021 r.

**w sprawie wyznaczenia obszaru i granic aglomeracji Gostyń**

Na podstawie art.18 ust.2, pkt 15 ustawy z dnia 8 marca 1990 r. o samorządzie gminnym (t.j. Dz. U. z 2020 r., poz. 713) oraz art. 87 ust. 1 i ust. 4 ustawy z dnia 20 lipca 2017 r. Prawo wodne (t.j. Dz. U. z 2020 r. poz. 310 ze zm.), rozporządzenia Ministra Gospodarki Morskiej i Żeglugi Śródlądowej z dnia 27 lipca 2018 r. w sprawie sposobu wyznaczania obszarów i granic aglomeracji (Dz. U. z 2018 r. poz. 1586).

Rada Miejska w Gostyniu uchwala, co następuje:

**§ 1.** Wyznacza się aglomerację Gostyń o równoważnej liczbie mieszkańców (RLM) 45 957 z oczyszczalnią ścieków zlokalizowaną na terenie miejscowości Gostyń, w powiecie gostyńskim, województwo wielkopolskie, której obszar obejmuje miejscowości Gostyń, Bogusławki, Brzezie, Gola, Dusina, Daleszyn, Krajewice, Ziółkowo, Czajkowo, Czachorowo, Stary Gostyń, położone na terenie gminy Gostyń, a także Grabonóg, Podrzecze, Rębowo, Bodzowo, położone na terenie gminy Piaski.

**§ 2.** Część opisowa aglomeracji wraz z częścią graficzną, określającą jej obszar i granice stanowią załączniki Nr 1 i Nr 2 (mapa w skali 1:10 000) do niniejszej uchwały.

**§ 3.** Wykonanie uchwały powierza się Burmistrzowi Gostynia.

**§ 4.** Uchwała wchodzi w życie po upływie 14 dni od ogłoszenia w Dzienniku Urzędowym Województwa Wielkopolskiego.

Przewodniczący Rady  
Miejskiej

**Mirosław Żywicki**

Część opisowa:

1. Długość i rodzaj sieci kanalizacyjnej lub planowanej do budowy sieci kanalizacyjnej, liczbie stałych mieszkańców aglomeracji, liczbie osób czasowo przebywających w aglomeracji oraz przemyśle obsługiwany przez sieć kanalizacyjną lub planowaną do budowy sieć kanalizacyjną oraz oczyszczalnię ścieków a także o wskaźnikach koncentracji

<b>Oczyszczalnia ścieków Gostyń</b>			
<b>Nazwa miejscowości Gmina Gostyń</b>	<b>Długość istniejącej sieci kanalizacji sanitarnej ( km )</b>	<b>Rodzaj sieci istniejącej</b>	<b>Przemysł RLM - obliczone z ładunku</b>
Gostyń	59,5	grawitacyjna, ciśnieniowa	17 334
Bogusławki	1,85	grawitacyjna ciśnieniowa	17
Brzezie	12,48	grawitacyjna, ciśnieniowa	50
Gola	4,22	grawitacyjna, ciśnieniowa	160
Dusina	1,87	grawitacyjna	20
Daleszyn	9,67	grawitacyjna, ciśnieniowa	25
Stary Gostyń	4,02	grawitacyjna, ciśnieniowa	10

Krajewice	5,71	grawitacyjna, ciśnieniowa	52
Ziółkowo	4,69	grawitacyjna, ciśnieniowa	10
Czajkowo	3,00	grawitacyjna, ciśnieniowa	5
Czachorowo	2,04	grawitacyjna	1100
<b>Razem</b>	<b>109,05</b>		<b>18783</b>

<b>Oczyszczalnia ścieków Gostyń</b>			
<b>Nazwa miejscowości</b>	<b>Długość istniejącej sieci kanalizacji sanitarnej ( km )</b>	<b>Rodzaj sieci istniejącej</b>	<b>Przemysł RLM - obliczone z ładunku</b>
Gmina Piaski			
Grabonóg	5,41	grawitacyjna, ciśnieniowa	400
Podrzecze	3,87	grawitacyjna, ciśnieniowa	15
Rębowo	3,06	grawitacyjna, ciśnieniowa	10
Bodzewo	6,77	grawitacyjna, ciśnieniowa	15
<b>Razem</b>	<b>19,11</b>		<b>440</b>

Na podstawie stosownego porozumienia Gminy Gostyń z Gminą Piaski odbywa się zrzut ścieków z gminy Piaski do Oczyszczalni Ścieków w Gostyniu.

Mając na uwadze realizację postanowień Krajowego Programu Oczyszczania Ścieków Komunalnych oraz osiągnięcie wskaźnika koncentracji na minimalnym poziomie 120 osób nowo podłączonych na 1km sieci kanalizacyjnej, po przeanalizowaniu planowanych

inwestycji dotyczących budowy sieci kanalizacji sanitarnej w miejscowościach gminy Piaski: Strzelce Wielkie, Bodzewko Pierwsze i Bodzewko Drugie, które dotychczas wchodziły w skład aglomeracji Gostyń wynika, że nie istnieje techniczne i ekonomiczne uzasadnienie budowy sieci kanalizacji sanitarnej w ww. miejscowościach, ponieważ nie zostanie osiągnięty wymagany w KPOŚK wskaźnik koncentracji (120 os. /1 km sieci \*jak również 90 os./1 km sieci). Został opracowany nowy projekt aglomeracji Gostyń przy wykorzystaniu miejscowych planów zagospodarowania przestrzennego gmin, studium uwarunkowań i kierunków zagospodarowania przestrzennego gmin, wieloletniego planu rozwoju i modernizacji urządzeń wodociągowych i kanalizacyjnych gmin, pozwoleń na budowę, gdzie wytypowano obszary w aglomeracji, które należy wyłączyć z pierwotnie ustalonych granic aglomeracji, ponieważ została zweryfikowana opłacalność ekonomiczna pierwotnie planowanej do budowy sieci kanalizacji sanitarnej. Wyżej wymienione miejscowości na terenie gminy Piaski zostaną wyłączone z obszaru aglomeracji Gostyń.

Lp	Nazwa miejscowości Gmina Gostyń	Ilość stałych mieszkańców( stali + czasowi) 31.12.2019	Ilość osób czasowo przebywających (miejsca noclegowe) 31.12.2019	Ilość osób obsługiwanych przez przydomowe oczyszczalnie 31.12.2019	Ilość osób obsługiwanych przez tabor asenizacyjny 31.12.2019
1.	Gostyń	20091	213	0	232
2.	Bogusławki	145	0	0	0
3.	Brzezie	1014	30	0	57
4.	Gola	800	0	0	3
5.	Dusina	243	0	0	3
6.	Daleszyn	497	0	0	33
7.	Stary Gostyń	454	0	0	0
8.	Krajewice	608	0	0	19
9.	Ziółkowo	298	0	0	4
10.	Czajkowo	198	0	0	4
11.	Czachorowo	340	0	0	17
<b>RAZEM</b>		<b>24688</b>	<b>243</b>	<b>0</b>	<b>372</b>

Lp	Nazwa miejscowości Gmina Piaski	Ilość stałych mieszkańców ( stali + czasowi) 31.12.2019	Ilość osób czasowo przebywających ( miejsca noclegowe) 31.12.2019	Ilość osób obsługiwanych przez przydomowe oczyszczalnie 31.12.2019	Ilość osób obsługiwanych przez tabor asenizacyjny 31.12.2019
1.	Grabonóg	531	0	0	40
2.	Podrzecze	360	0	12	19
3.	Rębowo	240	0	15	54
4.	Bodzewo	672	0	4	17
<b>RAZEM</b>		<b>1803</b>	<b>0</b>	<b>31</b>	<b>130</b>

**Liczba turystów w sezonie turystyczno-wypoczynkowym, obsługiwanych przez sieć i oczyszczalnię ścieków:**

Gostyń: 213 (miejsca noclegowe)

Hotel Cukropol-150

Hotel Podleśna-50

Hotel Absolwent-13

Brzezie: (miejsca noclegowe) Agroturystyka pod Topolami-30

Gmina Piaski: nie dotyczy

**Liczba turystów w sezonie turystyczno-wypoczynkowym w obiektach noclegowych planowanych do podłączenia: nie dotyczy**

2. Istniejąca i planowana do budowy oczyszczalnia ścieków, a w przypadku aglomeracji zakończonych końcowym punktem zrzutu ścieków komunalnych – informację, do której aglomeracji ścieki te będą odprowadzane, wraz z określeniem obciążenia oczyszczalni ścieków:

Na terenie aglomeracji nie planuje się wybudowania kolejnej oczyszczalni ścieków komunalnych.

Na terenie miejscowości Gostyń znajduje się biologiczno-mechaniczna oczyszczalnia ścieków, która obsługuje miejscowości wchodzące w skład aglomeracji:

- Gostyń,
- Bogusławki,
- Brzezcie,
- Gola,
- Dusina,
- Daleszyn,
- Stary Gostyń,
- Krajewice,
- Ziółkowo,
- Czajkowo,
- Czachorowo,
- Grabonóg,
- Podrzecze,
- Rębowo,
- Bodzewo

Oczyszczalnia ścieków w Gostyniu:

Mechaniczno-biologiczna PUB2 z podwyższonym usuwaniem biogenów zlokalizowana jest w Gostyniu, ul. Nad Kanią 77, 63-800 Gostyń.

Bezpośrednim odbiornikiem ścieków oczyszczonych jest rz. Kania (istniejący wylot o śr. 800 mm w km 3+250 na działce nr 383, ob. Gostyń).

% redukcji zanieczyszczeń na oczyszczalni ścieków: azot 69%, fosfor 96%

Liczba równoważnych mieszkańców (RLM) dla oczyszczalni ścieków w Gostyniu; **70 000**

Uzyskanie zakładanego efektu ekologicznego (azot) jakości oczyszczanych ścieków, zgodnie z Rozporządzeniem Ministra Gospodarki Morskiej i Żeglugi Śródlądowej z dnia 12.07.2019 w sprawie substancji szczególnie szkodliwych dla środowiska wodnego oraz warunków, jakie należy spełnić przy wprowadzaniu do wód lub do ziemi ścieków a także przy odprowadzaniu wód opadowych lub roztopowych do wód lub urządzeń wodnych

3. System gospodarki ściekowej:

- a) Średnia dobową ilość ścieków komunalnych powstających na terenie aglomeracji oraz skład jakościowy tych ścieków

Średnia dobową ilość ścieków komunalnych aglomeracji: 5163 m<sup>3</sup>/d

Jakość ścieków dopływających do oczyszczalni (średnie roczne stężenia zanieczyszczeń):

BZT5 566 mg/l

ChZT 1253 mg/l

Azot ogólny 85 mg/l

Fosfor ogólny 14 mg/l

Zawiesina ogólna 417 mg/l

Jakość ścieków odpływających z oczyszczalni (średnie roczne stężenia zanieczyszczeń):

BZT5 7 mg/l

ChZT 48 mg/l

Azot ogólny 26 mg/l

Fosfor ogólny 1 mg/l

Zawiesina ogólna 11 mg/l

- b) Przepustowość istniejącej oczyszczalni ścieków m<sup>3</sup>/d:

Średniodobowa przepustowość oczyszczalni ścieków w Gostyniu zgodnie z pozwoleniem wodno-prawnym wynosi 7000 m<sup>3</sup>/dobę.

Ważność pozwolenia wodnoprawnego ( OR.6341.56.2015 z 2.10.2015 r. – Decyzja Starosty Gostyńskiego ) – do 2.10.2025 r.

- c) Ilość i skład jakościowy ścieków przemysłowych odprowadzanych przez zakłady do systemu kanalizacji zbiorczej:

Średnia dobową ilość ścieków przemysłowych powstających na terenie aglomeracji odprowadzanych przez zakłady do systemu kanalizacji zbiorczej: 2155 m<sup>3</sup>/d

Wskaźnik	Wartość wskaźnika zanieczyszczeń	Ładunek zanieczyszczeń
BZT5 mgO <sub>2</sub> /l	566	445201 kgO <sub>2</sub> /rok
ChZT mgO <sub>2</sub> /l	1253	985578,5 kgO <sub>2</sub> /rok
Azot ogólny mgO <sub>2</sub> /l	85	66858,9 kg/rok
Fosfor ogólny mgO <sub>2</sub> /l	14	11012 kg/rok
Zawiesina ogólna mgO <sub>2</sub> /l	412	328001 kg/rok

**RLM w ściekach przemysłowych odprowadzanych przez zakłady: 19 223**

- d) Nazwy zakładów, których podłączenie do systemu kanalizacji zbiorczej jest planowane: nie dotyczy

**RLM w ściekach przemysłowych zakładów planowanych do podłączenia: nie dotyczy**

- e) Uzasadnienie określonej RLM aglomeracji:

**Sposób obliczenia równoważnej liczby mieszkańców aglomeracji (RLM):**

$$26\ 491 + 243 + 19\ 223 = 45\ 957$$

RLM aglomeracji = liczba mieszkańców aglomeracji + wartość RLM osób czasowo przebywających na terenie aglomeracji (zarejestrowane miejsca noclegowe) + wartość RLM z przemysłu na obszarze aglomeracji.

Liczba miejsc noclegowych: 243

Liczba mieszkańców aglomeracji:  $24688 + 1803 = 26\ 491$

Wartość RLM z przemysłu:  $18783 + 440 = 19\ 223$



Wartość RLM aglomeracji wg obowiązującego do końca 2020 roku rozporządzenia (16/05 z 08.12.2005, zm. 4/06, zm.48/06) ustanawiającego aglomerację: 40 700.

f) Ilość ścieków powstających na terenie aglomeracji nieobjętych systemem kanalizacji zbiorczej, gdzie zastosowano systemy indywidualne albo planuje się zastosowanie systemów indywidualnych lub innych rozwiązań zapewniających taki sam poziom ochrony środowiska jak w przypadku systemów kanalizacji zbiorczej: 5200 m<sup>3</sup>.

4. Strefy ochronne ujęć wody, zawierające oznaczenie aktów prawa miejscowego lub decyzji ustanawiających te strefy oraz zakazy, nakazy i ograniczenia obowiązujące na tych terenach:

Ujęcia wody na terenie gminy Gostyń zgodnie z tabelą

gmina	miejsce ujęcia wody	Stratygrafia (np. trzeciorzęd, czwartorzęd)	liczba studni	wydajność ujęcia wody m <sup>3</sup> /h	ustanowiona obowiązująca strefa ochrony pośredniej/bezpośredniej nr decyzji	czy ujęcie posiada stację uzdatniania – miejscowość	Miejscowości obsługiwane przez wodociąg	pobór wody na koniec 2018 r. tys.m <sup>3</sup>	pobór wody na koniec 2019 r. tys. m <sup>3</sup>
Gostyń	Gostyń-las	czwartorzęd	8	208	Dz.Urz.Woj.Wlkp. Nr 174. poz.3265 z dnia 16,07.2010 r.	Gostyń	Gostyń, cz. Brzezia, Bogusławki, Krajewice, Ziółkowo, Dusina	1093	1063
Gostyń	suw, Witoldowo	czwartorzęd	4	23	OR.GW.6220-11/07 z dnia 02.10.2007r	Czajkowo	Czajkowo, Witoldowo, Czachorowo, Aleksandrowo, Sikorzyn	41	42
Gostyń	Suw Brzezie	czwartorzęd	2	8,3	ZZ w Poznaniu PO.ZUZ4.4100.85.2018.JM 7 luty 2019 bezpośrednia	Brzezie	Brzezie, (Czachorowo Huby)	153	154
Gostyń	Suw Gola, las	Trzeciorzęd, czwartorzęd	2	32	ZZ w Poznaniu PO.ZUZ4.4100.449.2018.JM 26 luty 2019 bezpośrednia	Gola	Gola, Otówko	15	14

Zakazy, nakazy i ograniczenia obowiązujące na terenach stref ochronnych ujęcia wody podziemnej:

a) Suw miasto Gostyń-strefę ochronną dzieli się na tereny ochrony:

- bezpośredniej, składający się z 8 części o łącznej powierzchni 4230,0 m<sup>2</sup>:
- dla studni nr IIb, o pow. 680 m<sup>2</sup>, obejmujący w części działkę nr 50167,
- dla studni nr IIIa, o pow. 540 m<sup>2</sup>, obejmujący w części działkę nr 50163,

- dla studni nr V, o pow. 380 m<sup>2</sup>, obejmujący w części działkę nr 50164,
- dla studni nr VI, o pow. 520 m<sup>2</sup>, obejmujący w części działkę nr 50164,
- dla studni nr VIIa, o pow. 670 m<sup>2</sup>, obejmujący w części działkę nr 50167,
- dla studni nr VIII, o pow. 400 m<sup>2</sup>, obejmujący w części działkę nr 50172,
- dla studni nr IX, o pow. 360 m<sup>2</sup>, obejmujący w części działkę nr 50170/1,
- dla studni nr Xa, o pow. 680 m<sup>2</sup>, obejmujący w części działkę nr 50174/5,
  - pośredniej, obejmujący obszar o powierzchni 4,84 km<sup>2</sup>.
  - na terenie ochrony bezpośredniej zabronione jest użytkowanie gruntów do celów niezwiązanych z eksploatacją ujęcia wody, a także należy:
    - odprowadzać wody opadowe w sposób uniemożliwiający przedostawanie się ich do urządzeń służących do poboru wody,
    - zagospodarować teren zielenią,
    - odprowadzać poza granicę terenu ochrony bezpośredniej ścieki z urządzeń sanitarnych, przeznaczonych do użytku zatrudnionych przy obsłudze urządzeń służących do poboru wody,
    - ograniczyć do niezbędnych potrzeb przebywanie osób niezatrudnionych przy obsłudze urządzeń służących do poboru wody,
    - teren ochrony bezpośredniej należy ogrodzić a na ogrodzeniu umieścić tablice zawierające informacje o ujęciu wody i zakazie wstępu osób nieupoważnionych.
      - na terenie ochrony pośredniej ujęcia wody zabronione jest:
        - składowanie i przechowywanie odpadów promieniotwórczych,
        - lokalizowanie instalacji w rozumieniu prawa Ochrony Środowiska, których funkcjonowanie ze względu na rodzaj i skalę prowadzonej w nich działalności, może powodować znaczne zanieczyszczenie poszczególnych elementów przyrodniczych albo środowiska jako całości,
        - lokalizowanie składowisk odpadów komunalnych, niebezpiecznych, innych niż niebezpieczne i obojętne oraz obojętnych,
        - lokalizowanie oczyszczalni ścieków,
        - wprowadzanie ścieków do wód lub do ziemi,
        - lokalizowanie cmentarzy oraz grzebanie zwłok zwierzęcych,
        - składowanie środków ochrony roślin i opakowań po tych środkach,
        - budowa autostrad i dróg publicznych za wyjątkiem fragmentu drogi krajowej nr 12, w ciągu obwodnicy m. Gostynia, przechodzącej przez teren ujęcia oraz za wyjątkiem dróg gminnych przebiegających poza terenem ujęcia,
        - lokalizowanie nowych ujęć wody, poza służącymi zwykłemu korzystaniu z wód,

- lokalizowanie ferm chowu i hodowli zwierząt
  - na terenie ochrony pośredniej ujęcia wody wprowadza się następujące ograniczenia:
    - lokalizowanie magazynów, baz i stacji paliw płynnych oraz magazynów innych substancji niebezpiecznych dla wód podziemnych,
    - lokalizowanie budownictwa mieszkaniowego oraz turystycznego bez wcześniejszego skanalizowania terenu lub bez zgody do włączenia ich w istniejącą sieć kanalizacyjną,
    - wydobywanie kopalin bez zgody właściciela ujęcia,
    - urbanizowanie terenu strefy poza granicami miasta Gostynia
      - na terenie ochrony pośredniej ujęcia wody wprowadza się następujące nakazy:
        - budowa dróg na terenie ochrony pośredniej ujęcia wody wymaga zapewnienia szczelnego jej podłoża oraz wyposażenia w szczelny system odprowadzania oczyszczonych ścieków poza teren strefy,
        - granice terenu ochrony pośredniej ujęcia wody należy oznaczyć przez umieszczenie, w punktach przecięcia się granic ze szlakami komunikacyjnymi oraz w innych charakterystycznych punktach terenu, tablic zawierających informacje o ustanowieniu strefy.
- b) Suw Witoldowo dla studni nr 1 i 2 na części dz. nr 3/2 o powierzchni 700 m<sup>2</sup> i Suw Czajkowo dla studni nr 1 i 2 na dz. nr 177 o powierzchni 2500 m<sup>2</sup> – obejmują teren ochrony bezpośredniej:
  - na terenie ochrony bezpośredniej ujęcia wody podziemnej zabronione jest użytkowanie gruntów do celów niezwiązanych z eksploatacją ujęcia wody a także należy:
    - odprowadzać wody opadowe w sposób uniemożliwiający przedostawanie się ich do urządzeń służących do poboru wody,
    - zagospodarować teren zielenią,
    - odprowadzać poza granicę terenu ochrony bezpośredniej ścieki z urządzeń sanitarnych przeznaczonych do użytku osób zatrudnionych przy obsłudze urządzeń służących do poboru wody,
    - ograniczyć do niezbędnych potrzeb przebywanie osób niezatrudnionych przy obsłudze urządzeń służących do poboru wody,
    - teren ochrony bezpośredniej należy ogrodzić a na ogrodzeniu należy umieścić tablice zawierające informacje o ujęciu wody i zakazie wstępu osób nieupoważnionych wykonane zgodnie z przepisami prawa.

c) Suw Brzezie-obejmuje wyłącznie teren ochrony bezpośredniej, wokół studni nr 1, na działce nr 65/3, gdzie należy:

- odprowadzać wody opadowe lub roztopowe w sposób uniemożliwiający przedostawanie się ich do urządzeń służących do poboru wody,
- zagospodarować teren zielenią,
- odprowadzać poza granicę terenu ochrony bezpośredniej ścieki z urządzeń sanitarnych przeznaczonych do użytku dla osób zatrudnionych przy obsłudze urządzeń służących do poboru wody,
- ograniczyć wyłącznie do niezbędnych potrzeb przebywanie osób niezatrudnionych przy obsłudze urządzeń służących do poboru wody,

d) Suw Gola-obejmuje wyłącznie teren ochrony bezpośredniej, wokół studni nr 1 na działce nr 50087/1 i studni nr 2 na działce nr 84/1, gdzie należy:

- odprowadzać wody opadowe lub roztopowe w sposób uniemożliwiający przedostawanie się ich do urządzeń służących do poboru wody,
- zagospodarować teren zielenią,
- odprowadzać poza granicę terenu ochrony bezpośredniej ścieki z urządzeń sanitarnych przeznaczonych do użytku dla osób zatrudnionych przy obsłudze urządzeń służących do poboru wody,
- ograniczyć wyłącznie do niezbędnych potrzeb przebywanie osób niezatrudnionych przy obsłudze urządzeń służących do poboru wody,

Ujęcia wody na terenie gminy Piaski zgodnie z tabelą

gmina	miejsce ujęcia wody	Stratygrafia (np. trzeciorzęd, czwartorzęd)	liczba studni	wydajność ujęcia wody m <sup>3</sup> /h	ustanowiona obowiązująca strefa ochrony pośredniej/bezpośredniej nr decyzji	czy ujęcie posiada stację uzdatniania – miejscowość	Miejscowości obsługiwane przez wodociąg	pobór wody na koniec 2018 r. tys.m <sup>3</sup>	pobór wody na koniec 2019 r. tys. m <sup>3</sup>
Piaski	SUW, Podrzecze	czwartorzęd	3	15	PO.ZUZ.4.4100.81.2018.JM z dnia 31.01.2019r. PGW Wody Polskie, ZZ Poznań	Podrzecze	Podrzecze, część Grabonóg, część Piaski	94	67,2
Piaski	SUW, Bodzewo	czwartorzęd	2	5,8	OR.6341.21.2013 z dnia 29.05.2013r., Starosta Gostyński	Bodzewo	Bodzewo, Łódź	42,1	43,8

e) Suw Podrzecze (dz. Nr 183/2, obręb Podrzecze) – obejmuje wyłącznie teren ochrony bezpośredniej, gdzie należy:

- odprowadzać wody opadowe lub roztopowe w sposób uniemożliwiający przedostawanie się ich do urządzeń służących do poboru wody,
- zagospodarować teren zielenią,
- odprowadzać poza granicę terenu ochrony bezpośredniej ścieki z urządzeń sanitarnych przeznaczonych do użytku dla osób zatrudnionych przy obsłudze urządzeń służących do poboru wody,
- ograniczyć wyłącznie do niezbędnych potrzeb przebywanie osób niezatrudnionych przy obsłudze urządzeń służących do poboru wody,

f) Suw Bodzewo (dz. nr 189 obręb Bodzewo) – obejmuje wyłącznie teren ochrony bezpośredniej, gdzie należy:

- odprowadzać wody opadowe lub roztopowe w sposób uniemożliwiający przedostawanie się ich do urządzeń służących do poboru wody,
- zagospodarować teren zielenią,
- odprowadzać poza granicę terenu ochrony bezpośredniej ścieki z urządzeń sanitarnych przeznaczonych do użytku dla osób zatrudnionych przy obsłudze urządzeń służących do poboru wody,
- ograniczyć wyłącznie do niezbędnych potrzeb przebywanie osób niezatrudnionych przy obsłudze urządzeń służących do poboru wody,

5. Obszary ochronne zbiorników wód śródlądowych zawierające oznaczenie aktu prawa miejscowego ustanawiającego te obszary oraz zakazy, nakazy i ograniczenia obowiązujące na tych obszarach:

Na terenie aglomeracji nie występują zbiorniki wód śródlądowych

6. Formy ochrony przyrody, o których mowa w art. 6 ustawy z dnia 16 kwietnia 2004r. o ochronie przyrody, zawierające nazwę formy ochrony przyrody oraz tytuł i miejsce ogłoszenia aktu prawnego tworzącego, ustanawiającego albo wyznaczającego formę ochrony przyrody, oraz informacje o obszarach mających znaczenie dla Wspólnoty znajdujących się na liście, o której mowa w art. 27 ust.1 tej ustawy.

Gmina Gostyń:

Daleszyn, Stary Gostyń – te miejscowości stanowią część obszaru chronionego krajobrazu pn „, Krzywińsko – Osiecki wraz z zadrzewieniami gen. Dezyderego Chłapowskiego i kompleksem leśnym Osieczna Góra”(dla którego nie ma aktualnie obowiązujących zakazów). Obszar powołany został rozporządzeniem Wojewody nr 82/92 z 1.08.1992 r. (Dz.U. Woj. leszczyńskiego nr 11 poz. 131). Swym zasięgiem obejmuje Pojezierze Krzywińskie, Pojezierze Dolskie oraz Dolinę Rowu Polskiego, Rowu Śląskiego i kanału Obry. W jego skład wchodzi zadrzewienia pod nazwą gen. Dezyderego Chłapowskiego oraz kompleks leśny Osieczna. Obszar wyznaczony w celu zachowania i ochrony obszarów o cechach środowiska zbliżonego do naturalnego oraz zapewnienia społeczeństwu niezbędnych warunków do wypoczynku i korzystania z walorów krajobrazowych dla turystyki.

Obszar chronionego krajobrazu obejmuje tereny chronione ze względu na wyróżniający się krajobraz o zróżnicowanych ekosystemach, wartościowe ze względu na możliwość zaspokajania potrzeb związanych z turystyką i wypoczynkiem lub pełnioną funkcją korytarzy ekologicznych (art. 23 ust. 1 ustawy z 16 kwietnia 2004 o ochronie przyrody Dz. U. z 2020 r., poz. 55 ze zm.)

Stary Gostyń - na terenie miejscowości znajduje się jedyny w gminie Gostyń rezerwat przyrody (pow. 3,58 ha): „Torfowisko Źródłiskowe w Starym Gostyniu” utworzony zarządzeniem Ministra Leśnictwa i Przemysłu Drzewnego nr 144 z 8 lipca 1963 r. (Monitor Polski z 1963 r. Nr 57, poz. 295 ). Jest pozostałością rynnowego jeziora polodowcowego, które w średniowieczu stanowiło o obronnym charakterze wsi. Teren rezerwatu jest zasilany przez gruntowe wody wsiękowe z dużą zawartością związków wapnia (zwłaszcza węglanu wapnia), które spływają po niżej położonych nieprzepuszczalnych warstwach ilów. Naniesione wapno odkłada się na terenie łąk torfowych, jeszcze 50 lat temu było ono pozyskiwane do wapnowania pól, obecnie ze względu na rezerwat działalność ta jest zabroniona. Odkładanie się  $\text{CaCO}_3$  pozwoliło na wytworzenie się rzadkiego zbiorowiska roślinnego. Rezerwat jest ostoją około 250 rzadkich gatunków roślin naczyniowych i zarodnikowych.

Rezerwat przyrody obejmuje obszary zachowane w stanie naturalnym lub mało zmienionym, ekosystemy. Ostoje i siedliska przyrodnicze a także siedliska roślin, siedliska zwierząt i siedliska grzybów oraz twory i składniki przyrody nieożywionej, wyróżniające się szczególnymi wartościami przyrodniczymi, naukowymi, kulturowymi

lub walorami krajobrazowymi. Przedmiotem ochrony może być całość przyrody na terenie rezerwatu lub szczególnie jej składniki – fauna, flora lub obiekty przyrody nieożywionej.

Pomniki przyrody - pojedyncze twory przyrody żywej i nieożywionej lub ich skupiska o szczególnej wartości przyrodniczej, naukowej, kulturowej, historycznej lub krajobrazowej oraz odznaczające się indywidualnymi cechami, wyróżniającymi je wśród innych tworów, okazałych rozmiarów drzewa, krzewy gatunków rodzimych lub obcych, źródła, wodospady, wywierzyska, skałki, jary, głązy narzutowe oraz jaskinie (art. 40 ust. 1 ustawy z 16 kwietnia 2004 r. o ochronie przyrody t.j.Dz. U. z 2020 r. poz. 55 ze zm).

Dusina – w miejscowości na terenie parku znajdują się lipa drobnolistna (dz. nr 146/107) i dąb szypułkowy (dz. nr 146/107) oraz dwa dęby szypułkowe (dz. nr 193/1) na terenie ogródków działkowych. Drzewa uznano za pomniki przyrody utworzone rozporządzeniem Nr 9/98 Wojewody Leszczyńskiego z 8 grudnia 1998 r. ( Dz.Urz. Woj. Leszczyńskiego Nr 40 poz. 254 ).

Czajkowo – w miejscowości znajduje się gład narzutowy (dz. nr 166) pochodzenia lodowcowego posiadający na górnej powierzchni umieszczony krzyż metalowy . Gład znajduje się obok szosy ( 20 m) Gostyń-Poniec po lewej stronie pomiędzy m. Czajkowo i Aleksandrowo. Oprócz tego na terenie wsi rośnie dąb szypułkowy ( posesja nr 26, dz. nr 18/12). Powyższe uznano za pomniki przyrody utworzone rozporządzeniem Nr 9/98 Wojewody Leszczyńskiego z 8 grudnia 1998 r. ( Dz.Urz. Woj. Leszczyńskiego Nr 40 poz. 254 .

Gola – w miejscowości na terenie Leśnictwa Kosowo, Obr. Ewid. Gola ( oddz. 177f- dz. nr 50177, 177g-dz. nr 50177, 178l-dz. nr 50178/3, 178j-dz. nr 50178/3, 176d-dz. nr 50176/1, 176f-dz. nr 50176/1, 180b-dz. nr 50180, 181d-dz. nr 50181, 180f-dz. nr 50180, 178b-dz. nr 50178/3, 178f-dz. nr 50178/3) rośnie 21 dębów szypułkowych.

Drzewa uznano za pomniki przyrody zgodnie z:

- Orzeczenie Prezydium Wojewódzkiej Rady Narodowej w Poznaniu z 22 października 1954 r. o uznanie za pomnik przyrody ( Dz. Urz. Wojewódzkiej Rady Narodowej w Poznaniu nr 18, poz. 94 ).
- Orzeczenie Prezydium Wojewódzkiej Rady Narodowej w Poznaniu Nr 19 z 20 listopada 1954 r. o uznanie za pomnik przyrody ( Dz. Urz. Wojewódzkiej Rady Narodowej w Poznaniu nr 19, poz. 97 ).
- Orzeczenie Prezydium Wojewódzkiej Rady Narodowej w Poznaniu Nr 100 z 29 sierpnia 1956 o uznaniu za pomniki przyrody.

- Orzeczenie Prezydium Wojewódzkiej Rady Narodowej w Poznaniu z 28 marca 1957 r. o uznaniu za pomniki przyrody ( Dz. Urz. Wojewódzkiej Rady Narodowej w Poznaniu nr 7, poz. 23 ).

Gostyń - na terenie posesji przy ul Mickiewicza znajduje się dąb szypułkowy (dz. nr 4/34), który uznano za pomnik przyrody utworzony rozporządzeniem Nr 9/98 Wojewody Leszczyńskiego z 8 grudnia 1998 r. ( Dz.Urz. Woj. Leszczyńskiego Nr 40 poz. 254 ).

Na terenie aglomeracji Gostyń nie występują obszary objęte siecią ekologiczną Natura 2000.

Zadrzewienia śródpolne, przydrożne, zieleń przywodna, zieleń parkowa, cmentarna, sady i ogrody przydomowe spełniają nie tylko funkcję krajobrazową ale także ochronną. Wpływają na kształtowanie lokalnego klimatu obszarów, na których występują, podnoszą walory estetyczno-krajobrazowe, spełniają rolę wiatro i glebochronną.

Na terenie aglomeracji zlokalizowane są trzy parki miejskie w Gostyniu oraz wiejskie: w Krajewicach, Goli, Dusinie, Czachorowie i Ziółkowie. Największym walorem jest ich obecne znaczenie przyrodnicze i krajobrazowe ze względu na skupiska cennego drzewostanu ze starodrzewem i licznymi drzewami o rozmiarach pomnikowych. Skupiska mają korzystny wpływ na regulację stosunków wodnych przyległych gruntów, kształtowanie mikroklimatu najbliższej okolicy, są ostoją ptactwa.

Na terenie aglomeracji zieleń przykościelna, cmentarna i pocmentarna często wkomponowana jest w układ przestrzenny powiązany z dawnymi założeniami parkowo-pałacowymi. Na terenie gminy Gostyń zlokalizowane są cmentarze w miejscowościach: Gostyń, Stary Gostyń.

Na terenie aglomeracji, w szczególności w granicach obszarów chronionych występują liczne gatunki flory i fauny, które są objęte ochroną gatunkową lub do niej predysponowane jako gatunki graniczne, rzadkie i ginące. W stosunku do gatunków roślin dziko występujących należących do gatunków objętych ochroną ścisłą oraz częścią Rozporządzenie Ministra Środowiska z 9 października 2014 r. w sprawie ochrony gatunkowej roślin wprowadza się następujące zakazy: umyślnego niszczenia, umyślnego zrywania lub uszkodzenia, niszczenia ich siedlisk, pozyskiwania lub zbioru, przetrzymywania lub posiadania okazów gatunków, zbywania, oferowania do sprzedaży, wymiany, darowizny lub transportu okazów gatunków, zakaz transportu dotyczy



gatunków oznaczonych w załączniku nr 1 do ww. rozporządzenia symbolem (2), wwożenia z zagranicy lub wywożenia poza granicę państwa okazów gatunków, umyślnego przemieszczania w środowisku przyrodniczym, umyślnego wprowadzania do środowiska przyrodniczego.

Na terenie rezerwatu przyrody występują rośliny podlegające ochronie:

- marzyca ruda i kłóc wiechowata (ochrona ścisła),
- sit tępokwiatowy (ochrona częściowa).

Zgodnie z par. 7 Rozporządzenia Ministra Środowiska z 6 października 2014 roku w sprawie ochrony gatunkowej zwierząt w stosunku do gatunków objętych ochroną ścisłą oraz częściową obowiązują zakazy: umyślnego zabijania, transportu, chowu, przetrzymywania lub posiadania okazów gatunków, zbywania, oferowania do sprzedaży, wymiany lub darowizny okazów gatunków, wwożenia z zagranicy lub wywożenia poza granicę państwa okazów gatunków, umyślnego wprowadzania do środowiska przyrodniczego.

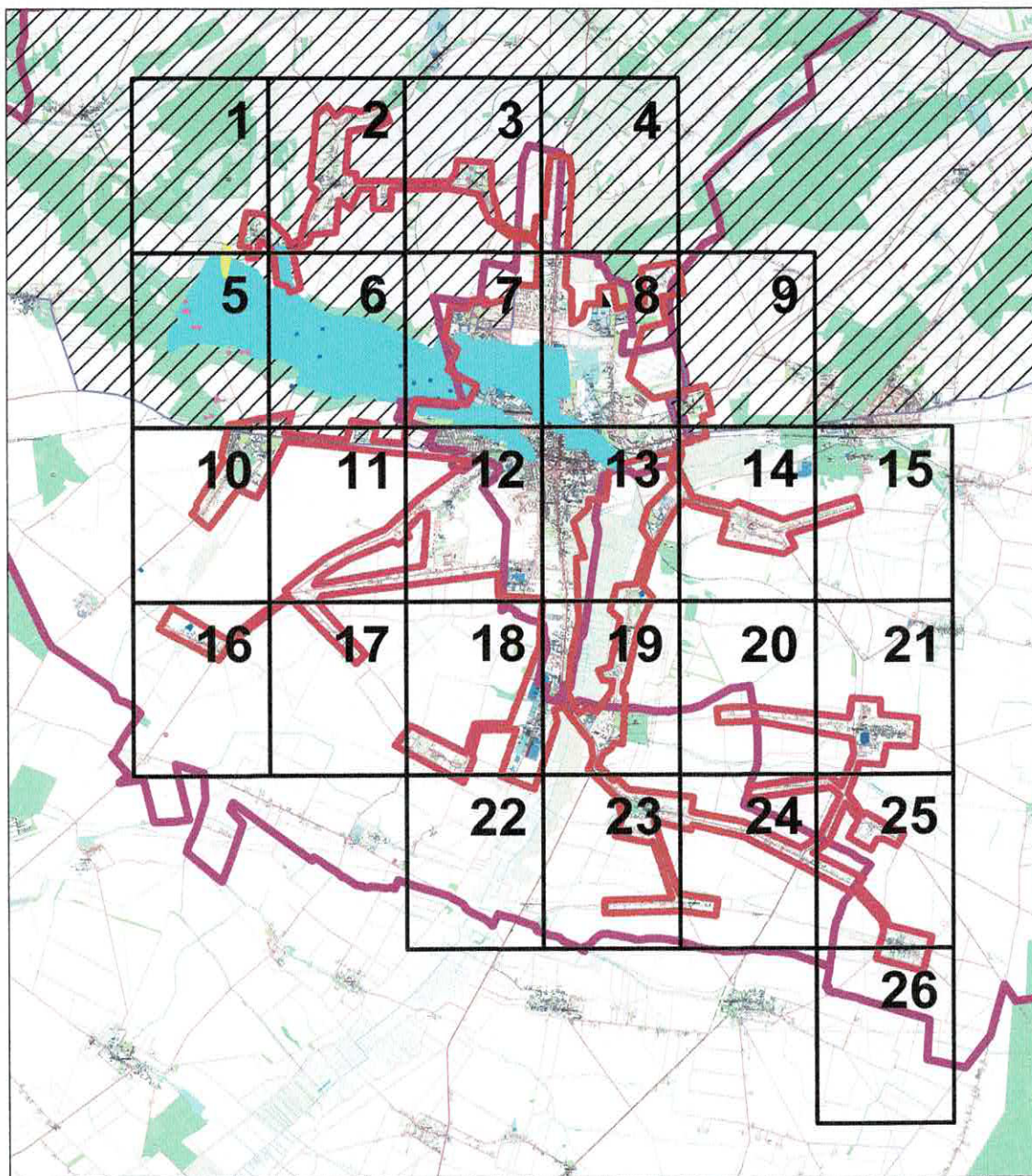
Gatunki zwierząt podlegające ochronie:

- gacek brunatny, nocek duży, mroczek późny, gacek szary, rzekotka drzewna, kumak nizinny, bocian czarny, bielik (ochrona ścisła),
- jeź zachodni, bóbr europejski, karczownik ziemnowodny, gronostaj, kret, łasica, mysz, zaroślowa, ryjówka malutka, wiewiórka pospolita, wydra, jaszczurka żyworodna, jaszczurka zwinka, padalec, zaskroniec, żmija zygzakowata (ochrona częściowa).

Gmina Piaski: nie dotyczy

# Aglomeracja Gostyń

## Schemat podziału map



### LEGENDA

— Granice gminy

— Granica aglomeracji

▲ Oczyszczalnia ścieków

● Pomniki przyrody

▨ Obszar Chronionego Krajobrazu

■ Rezerwat Przyrody

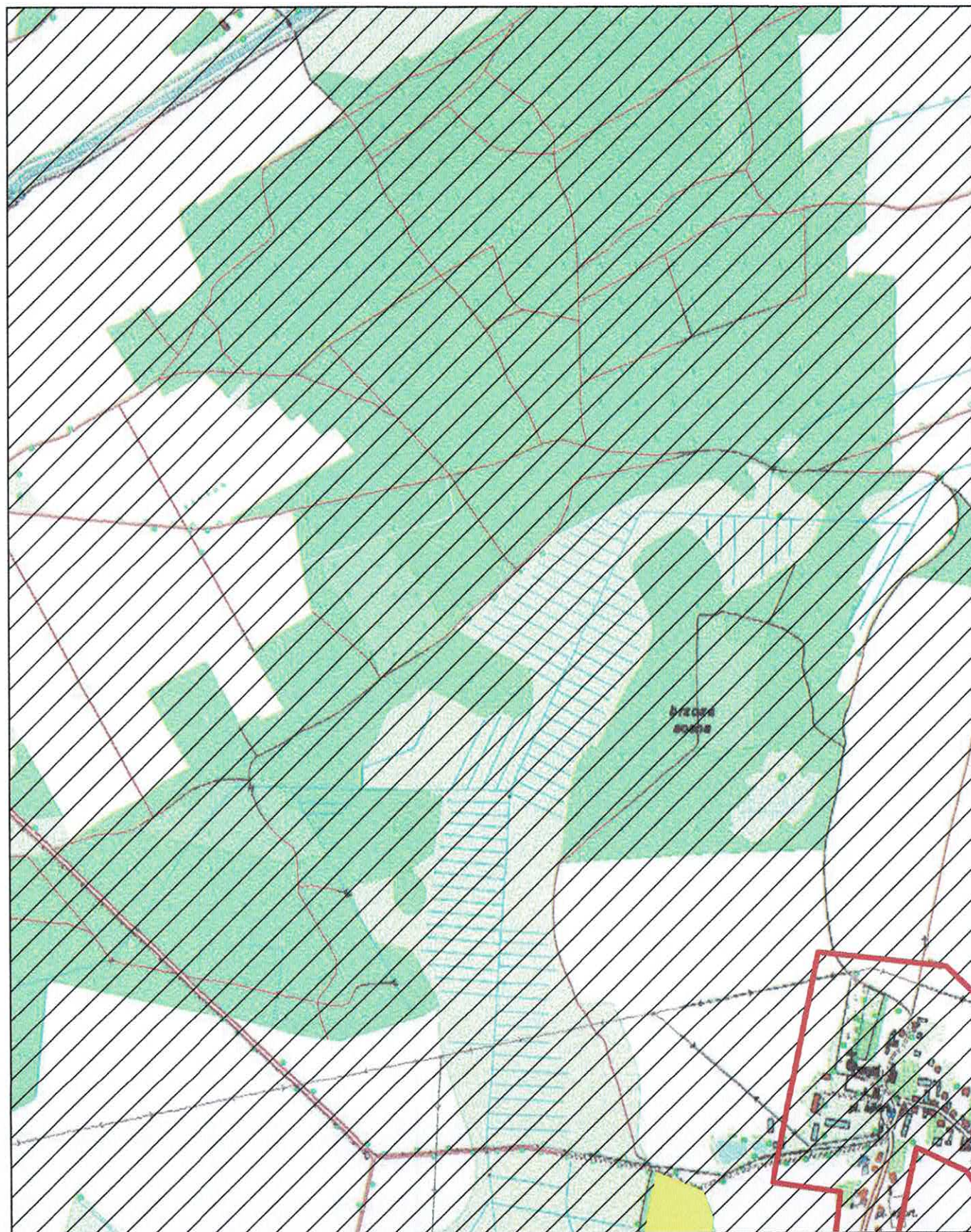
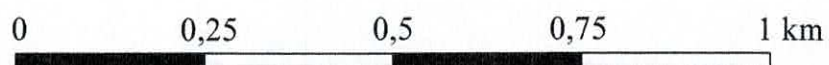
■ Strefa Ochrony Bezpośredniej Ujęcia Wody

■ Strefa Ochrony Pośredniej Ujęcia Wody

# Aglomeracja Gostyń

Skala 1: 10 000

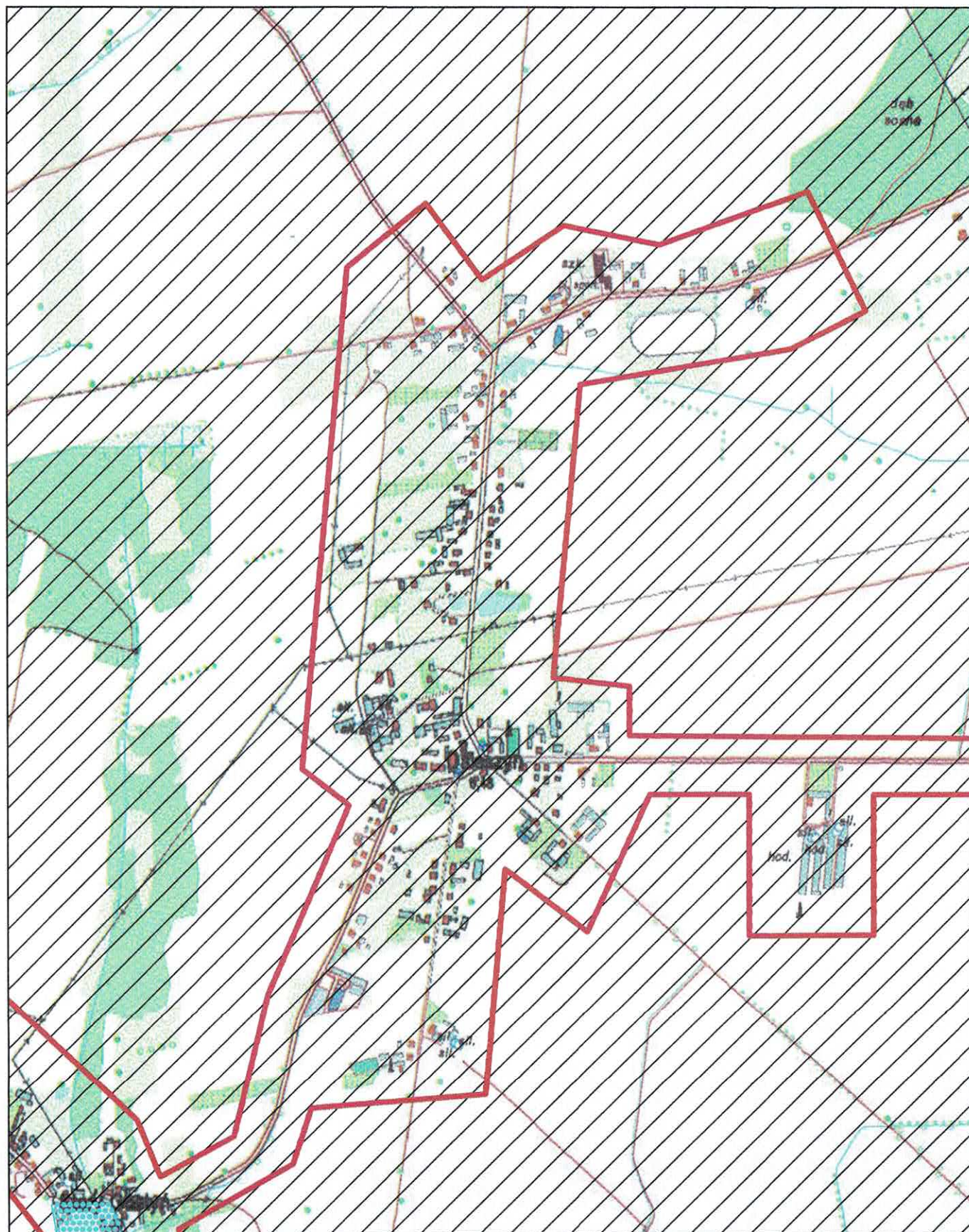
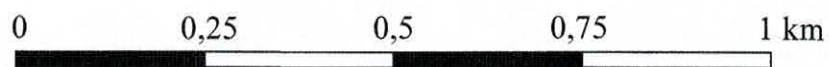
Arkusz 1



# Aglomeracja Gostyń

Skala 1: 10 000

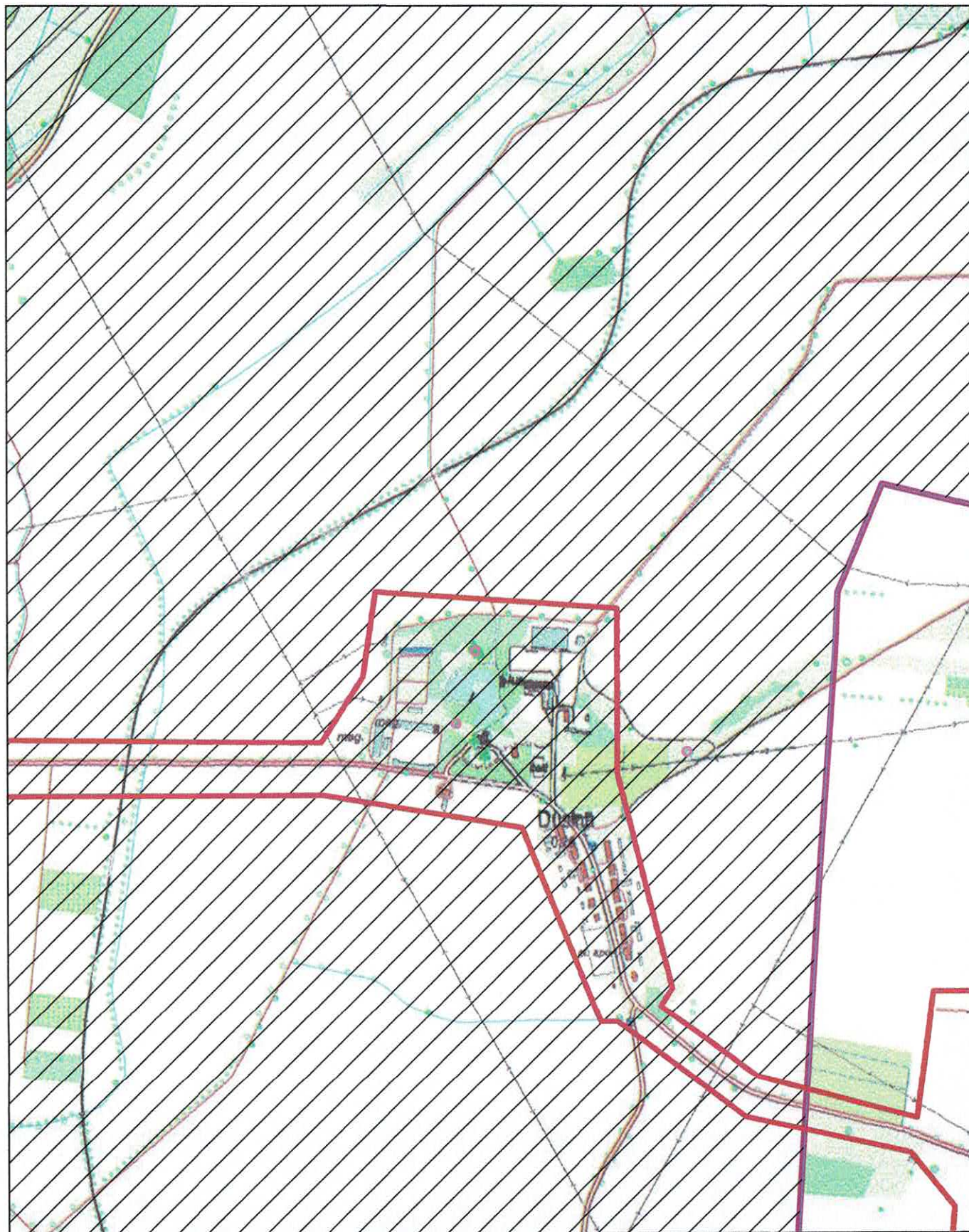
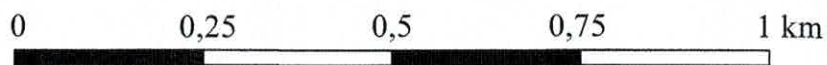
Arkusz 2



# Aglomeracja Gostyń

Skala 1: 10 000

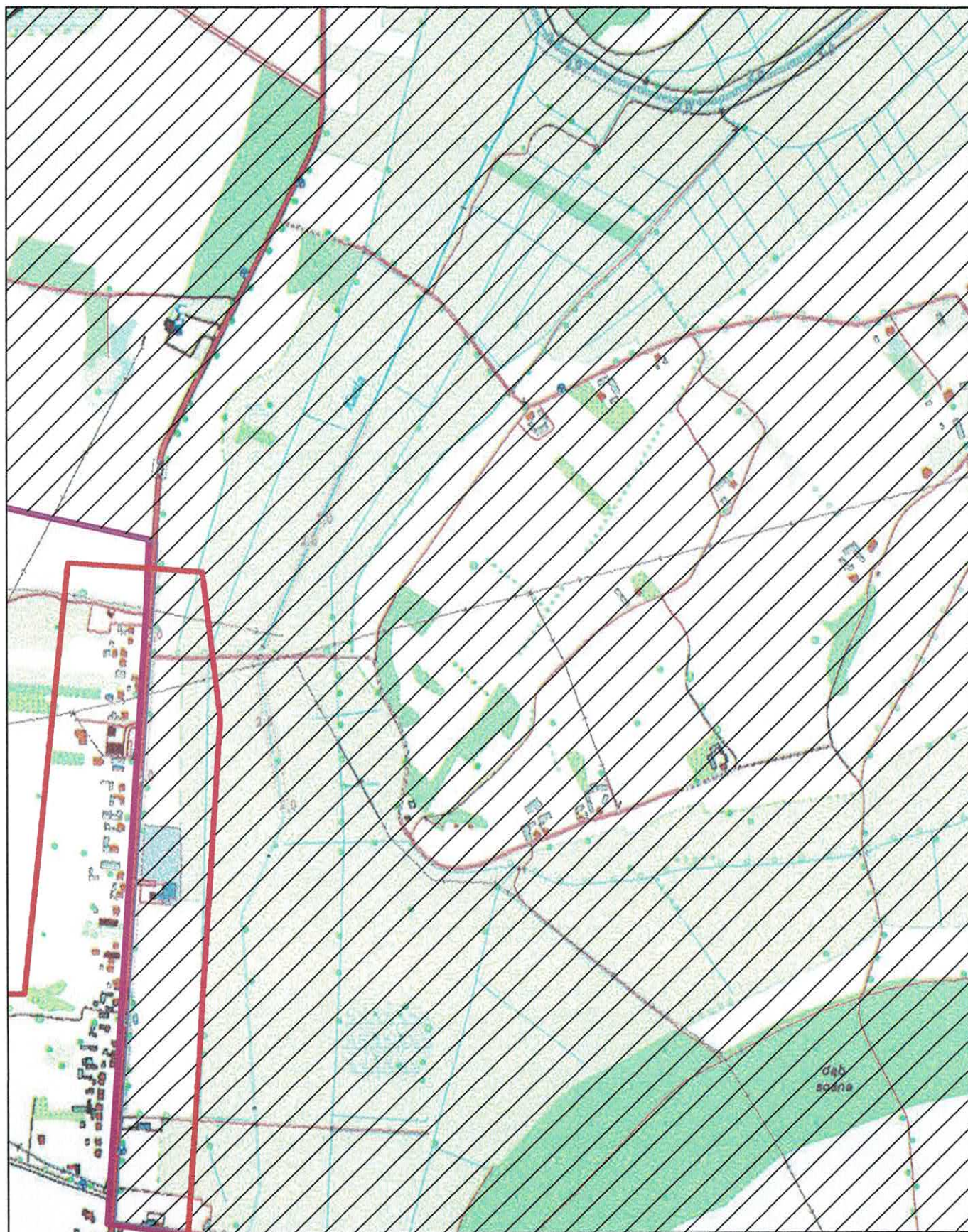
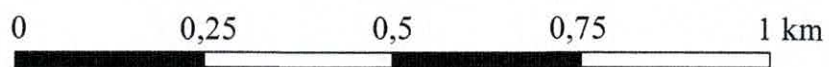
Arkusz 3



# Aglomeracja Gostyń

Skala 1: 10 000

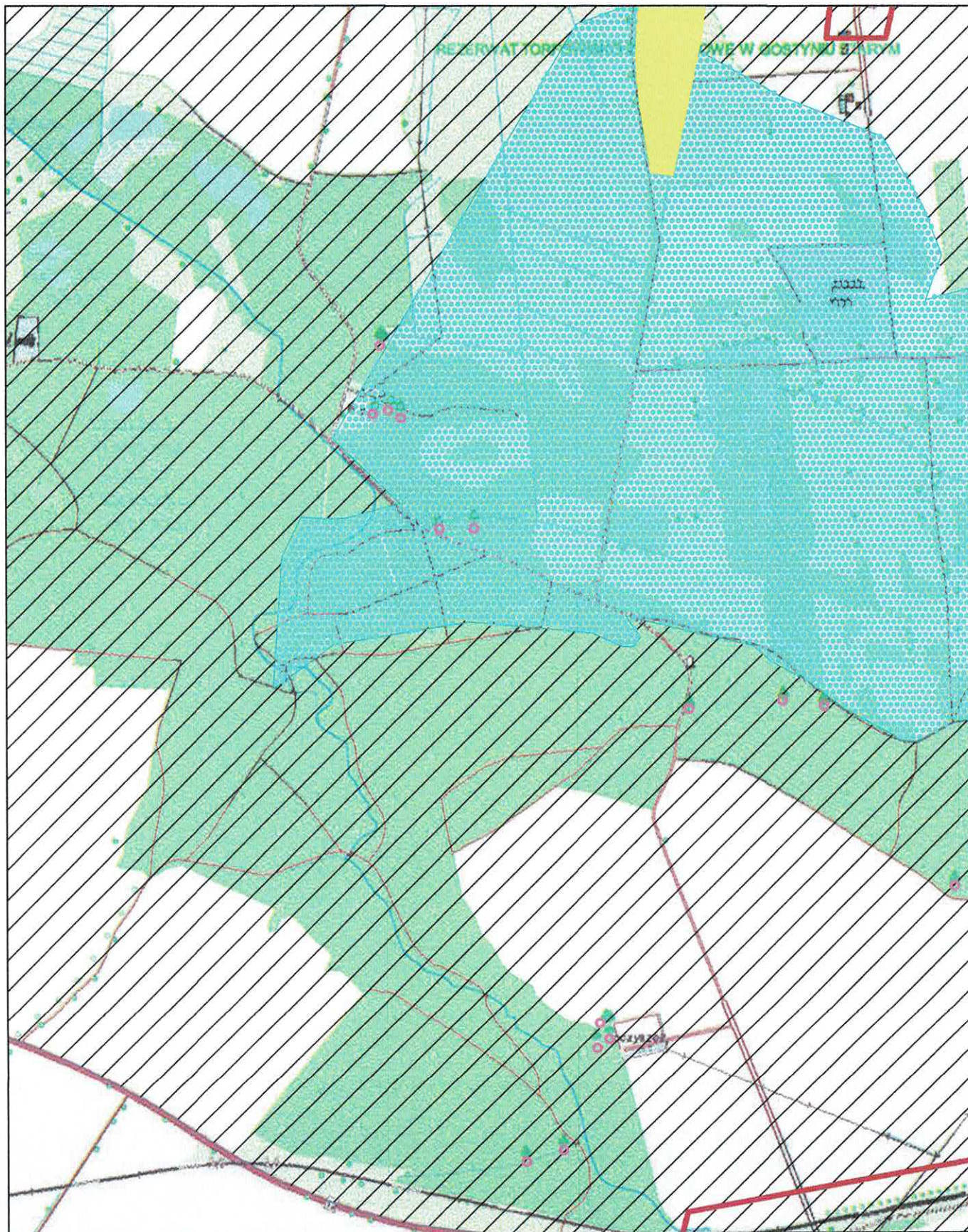
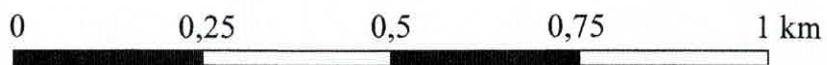
Arkusz 4



# Aglomeracja Gostyń

Skala 1: 10 000

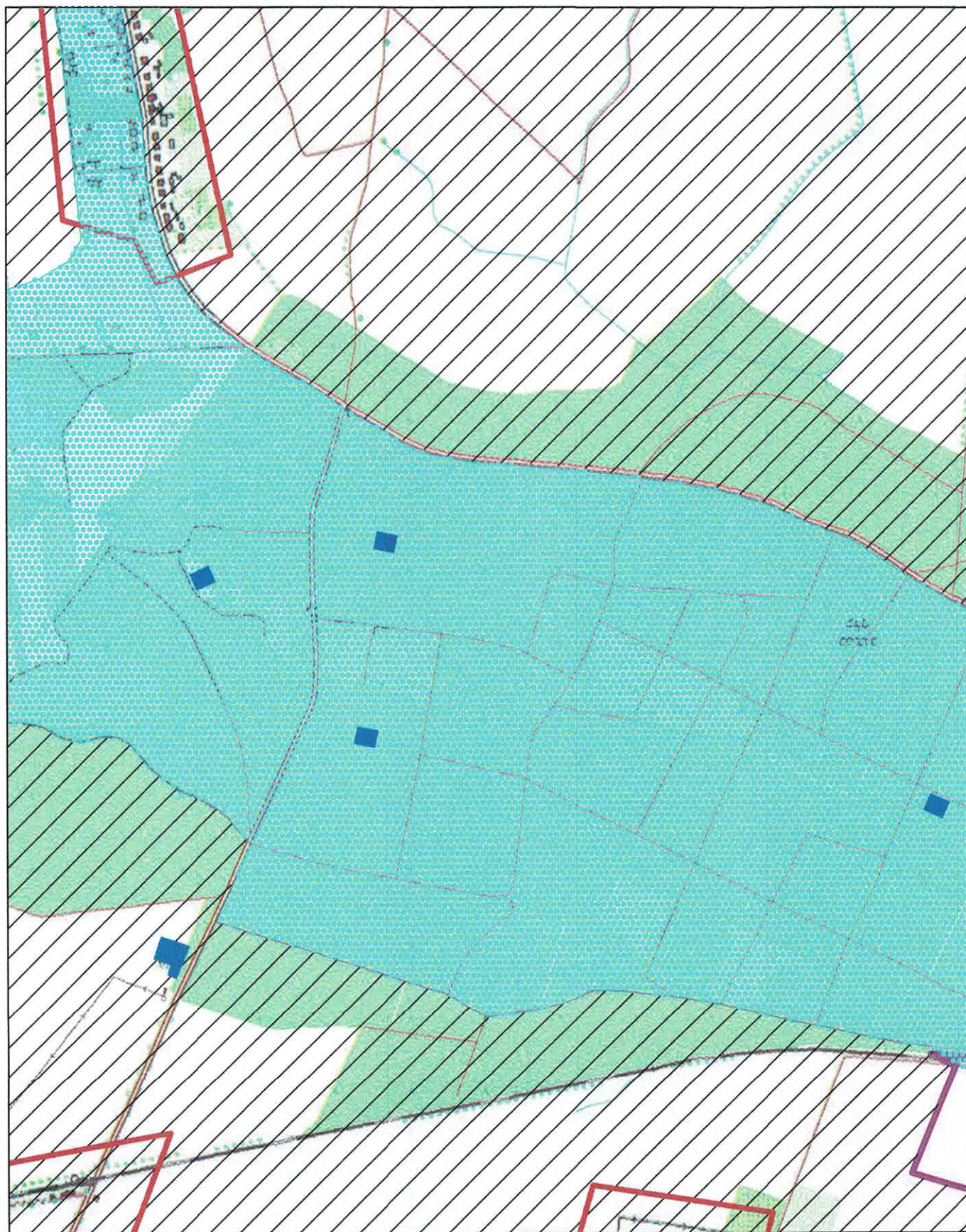
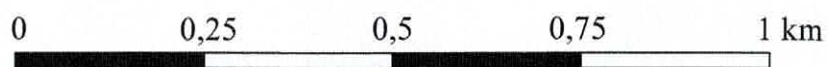
Arkusz 5



# Aglomeracja Gostyń

Skala 1: 10 000

Arkusz 6

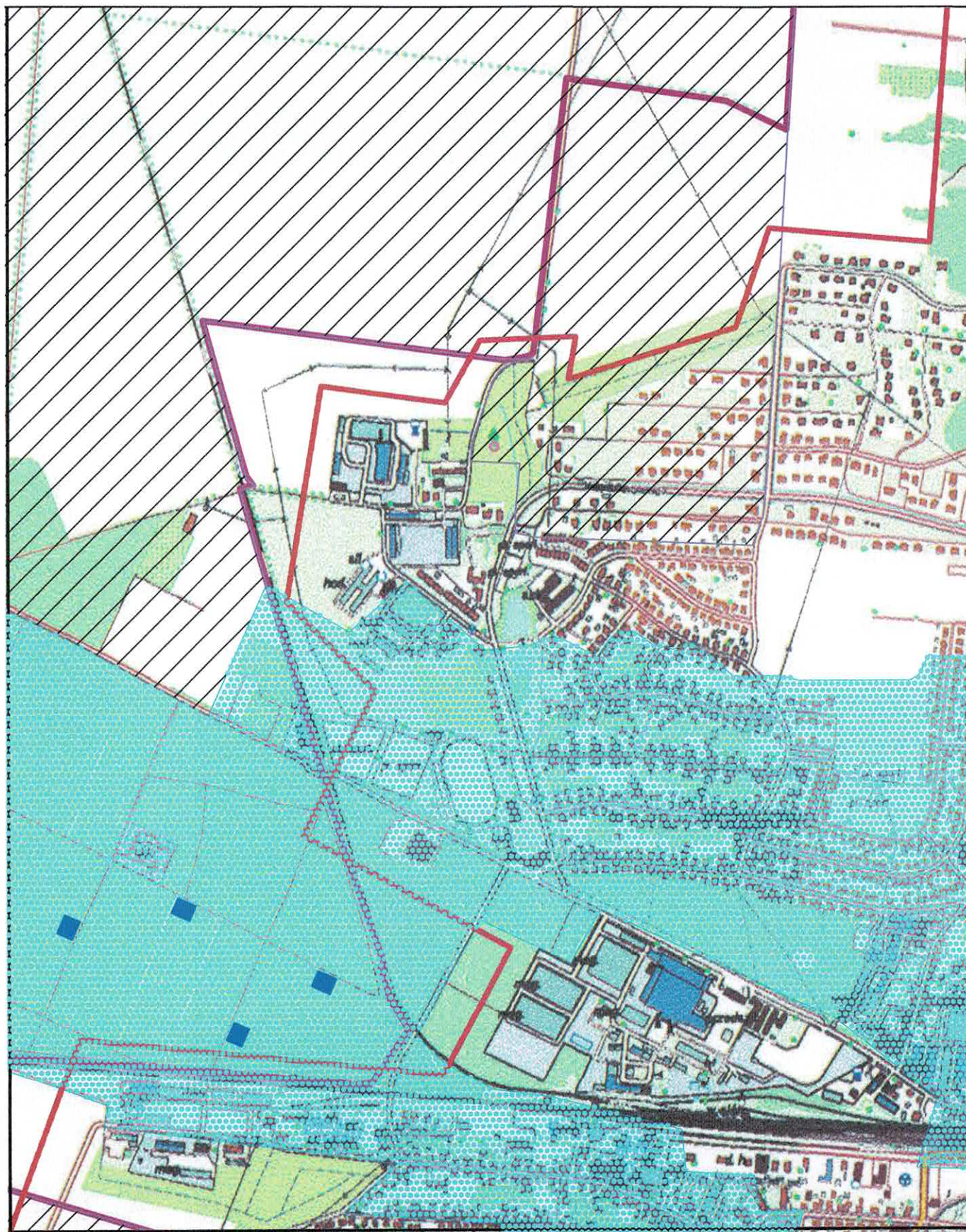
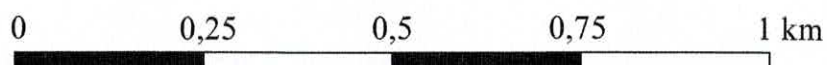




# Aglomeracja Gostyń

Skala 1: 10 000

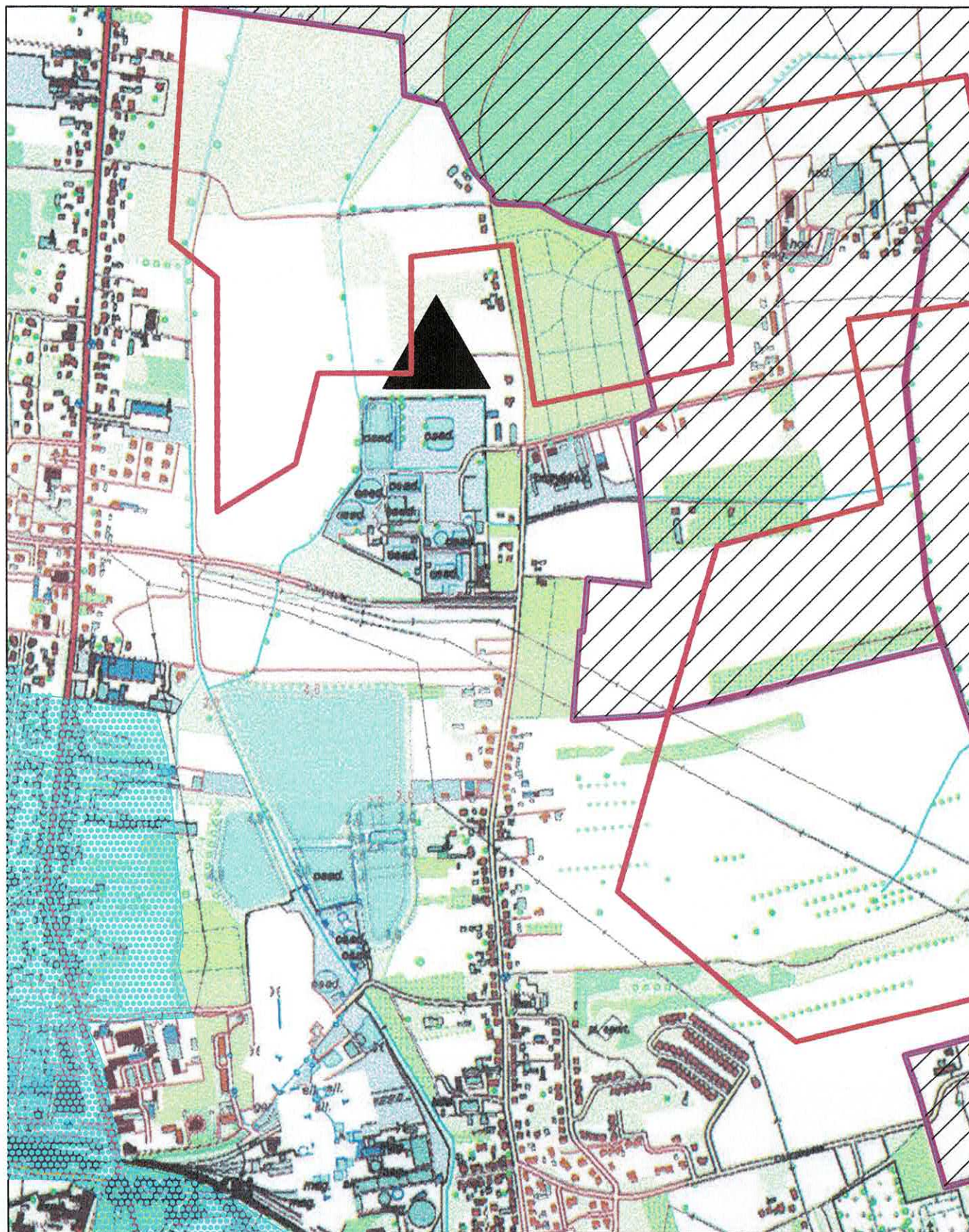
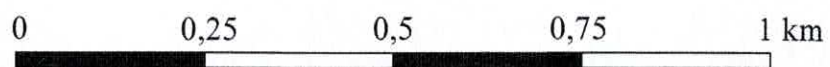
Arkusz 7



# Aglomeracja Gostyń

Skala 1: 10 000

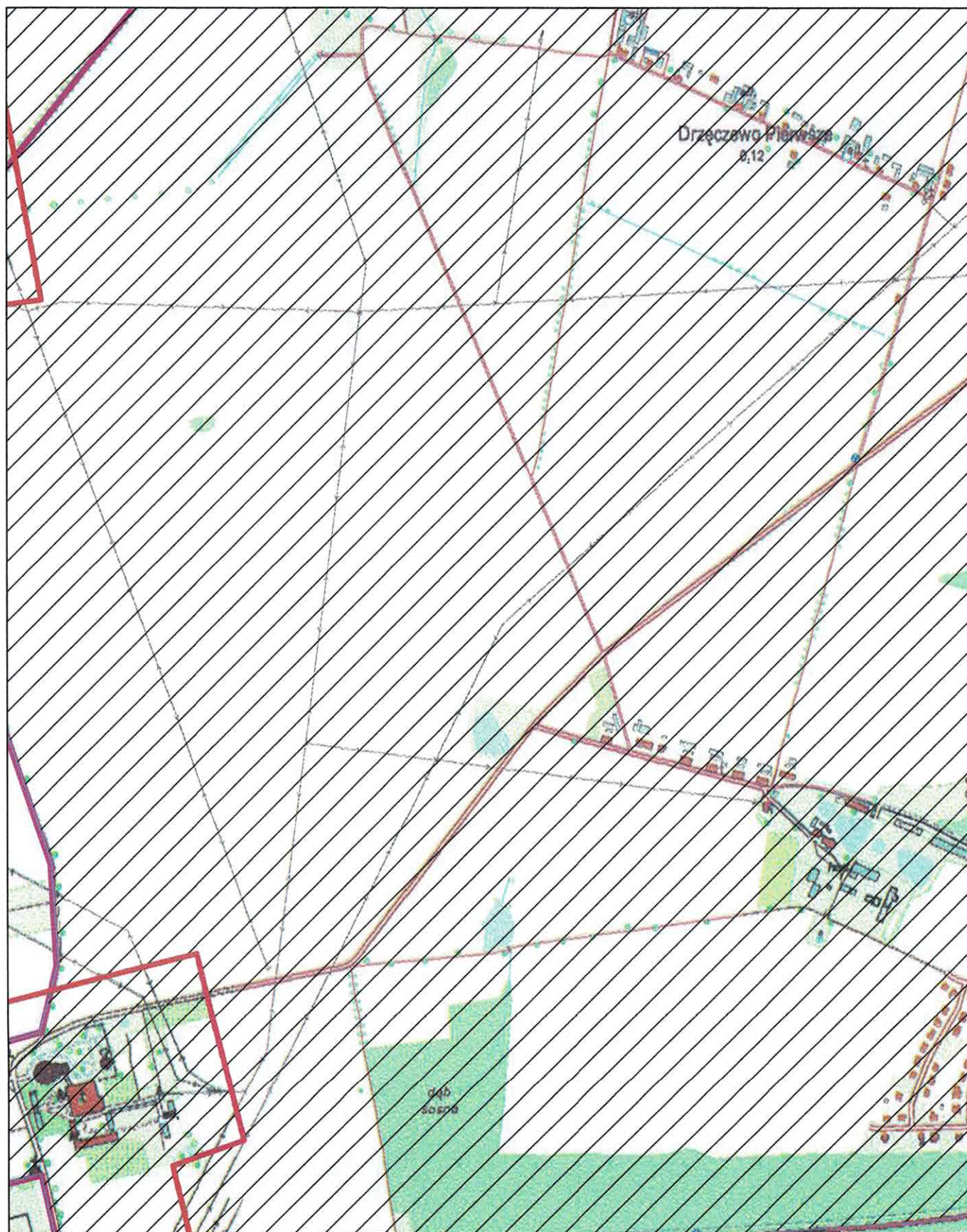
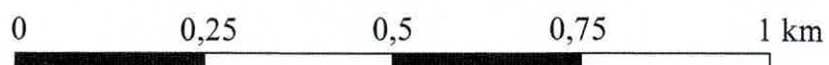
Arkusz 8



# Aglomeracja Gostyń

Skala 1: 10 000

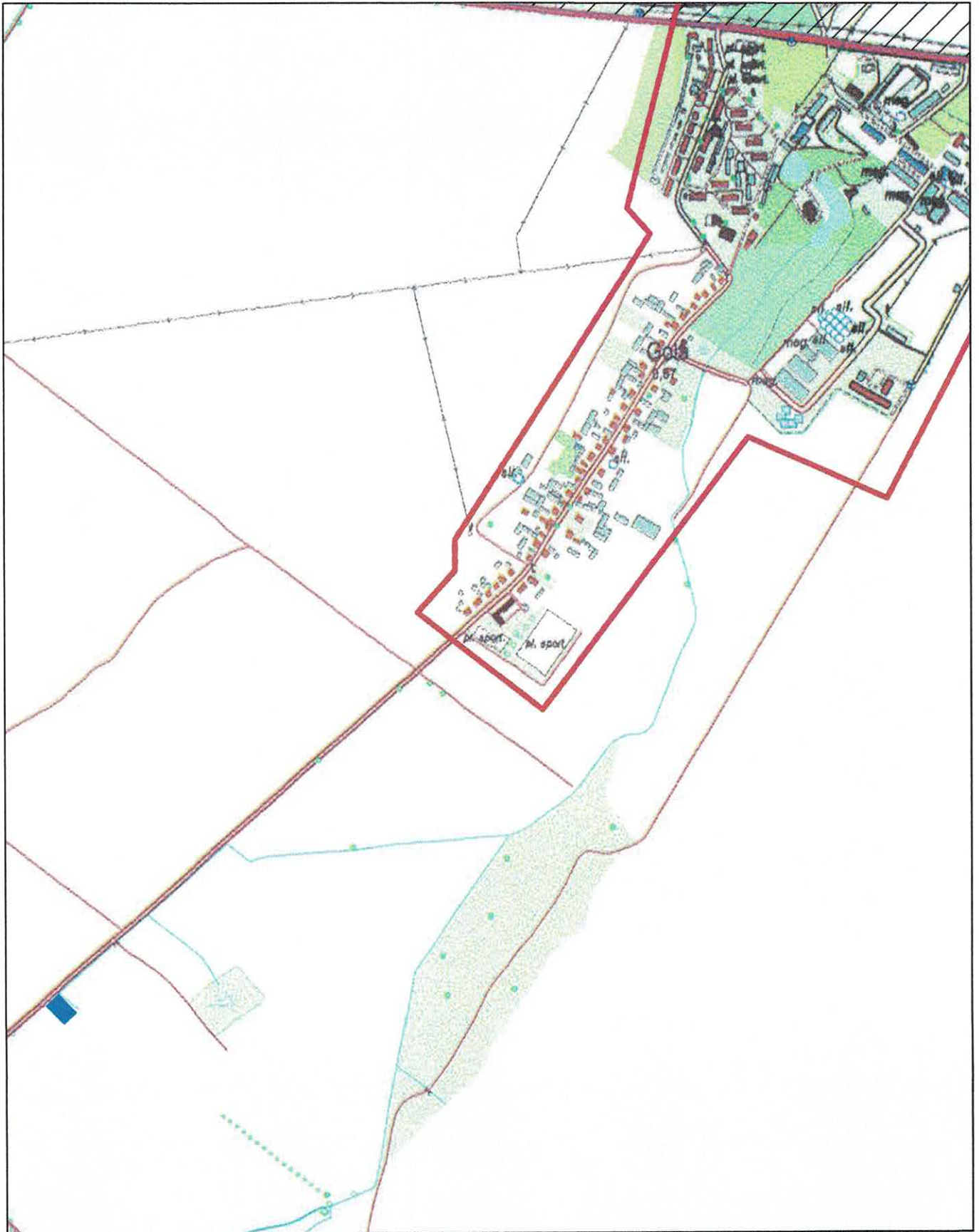
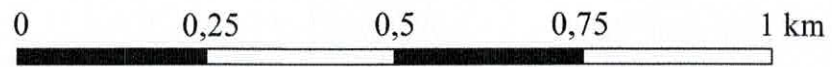
Arkusz 9



# Aglomeracja Gostyń

Skala 1: 10 000

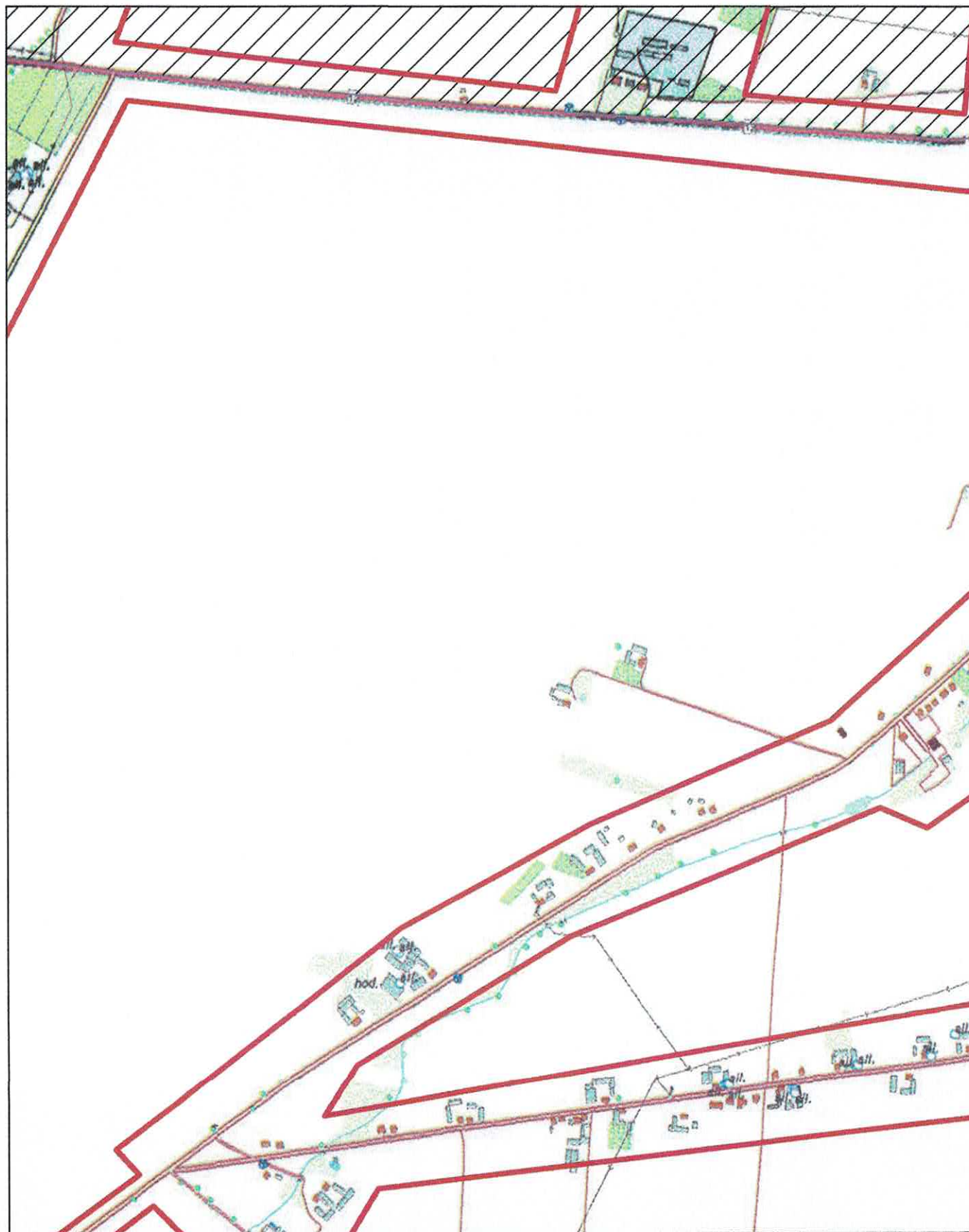
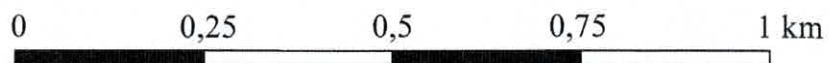
Arkusz 10



# Aglomeracja Gostyń

Skala 1: 10 000

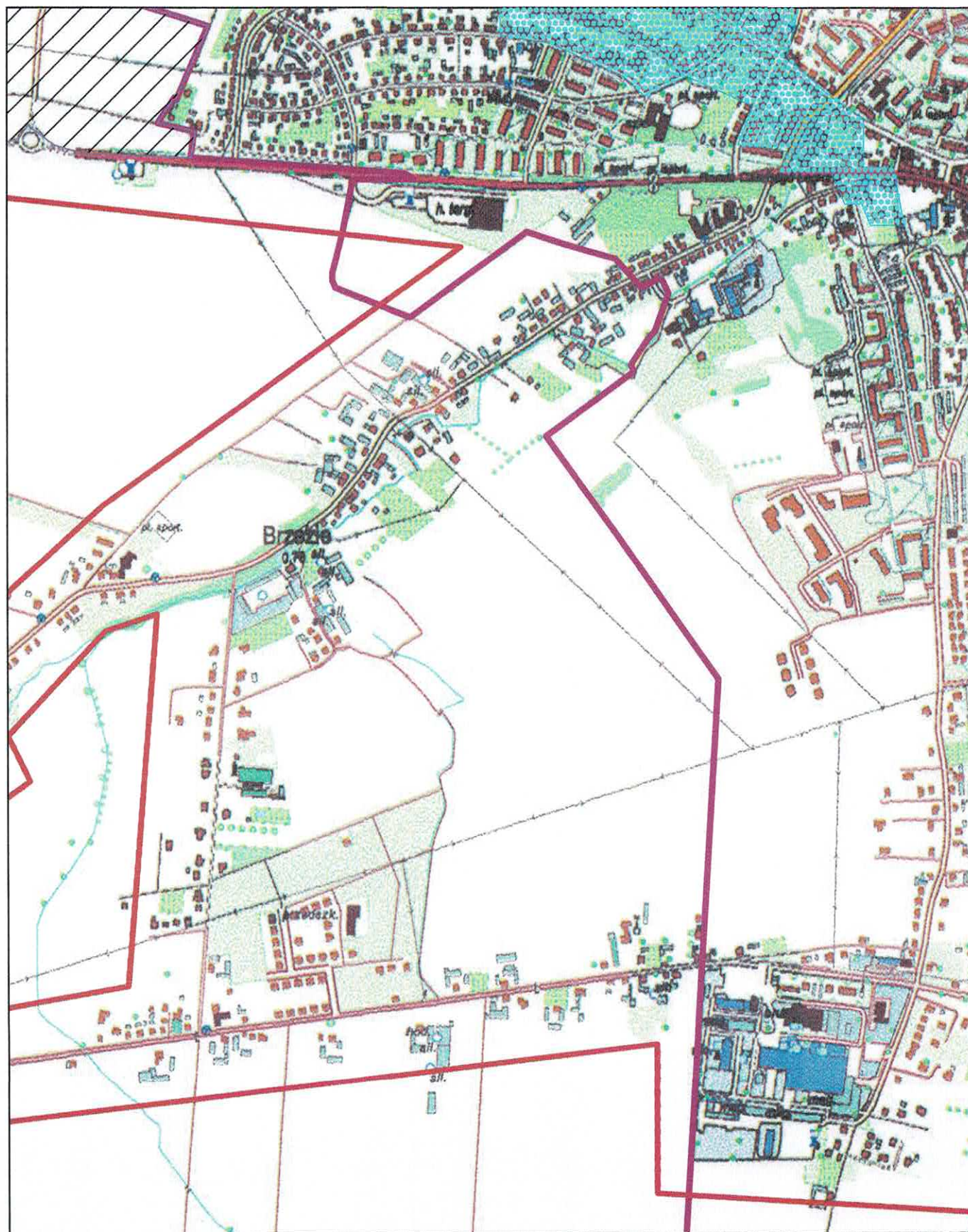
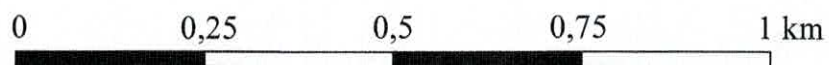
Arkusz 11



# Aglomeracja Gostyń

Skala 1: 10 000

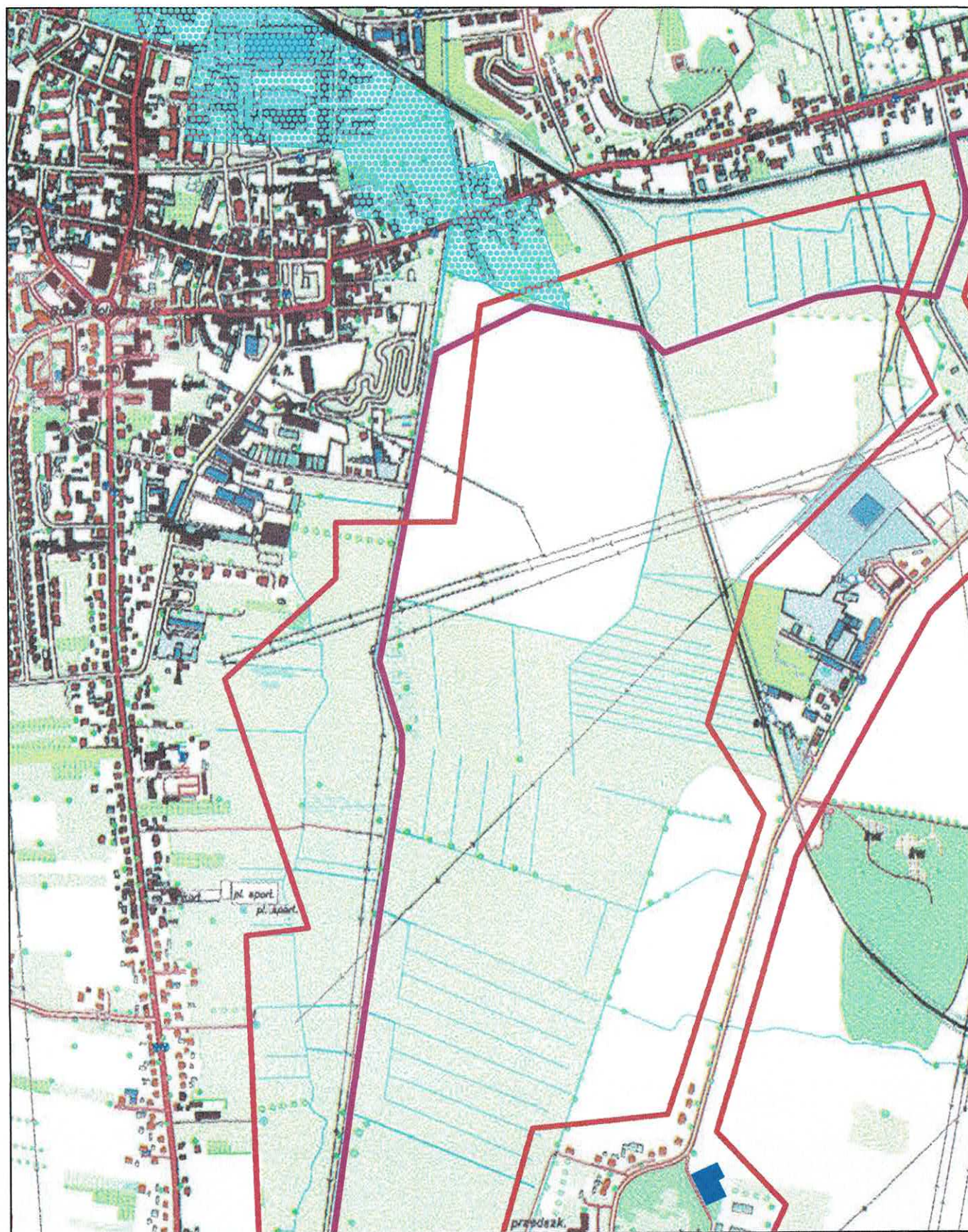
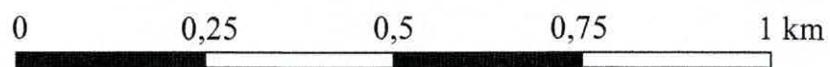
Arkusz 12



# Aglomeracja Gostyń

Skala 1: 10 000

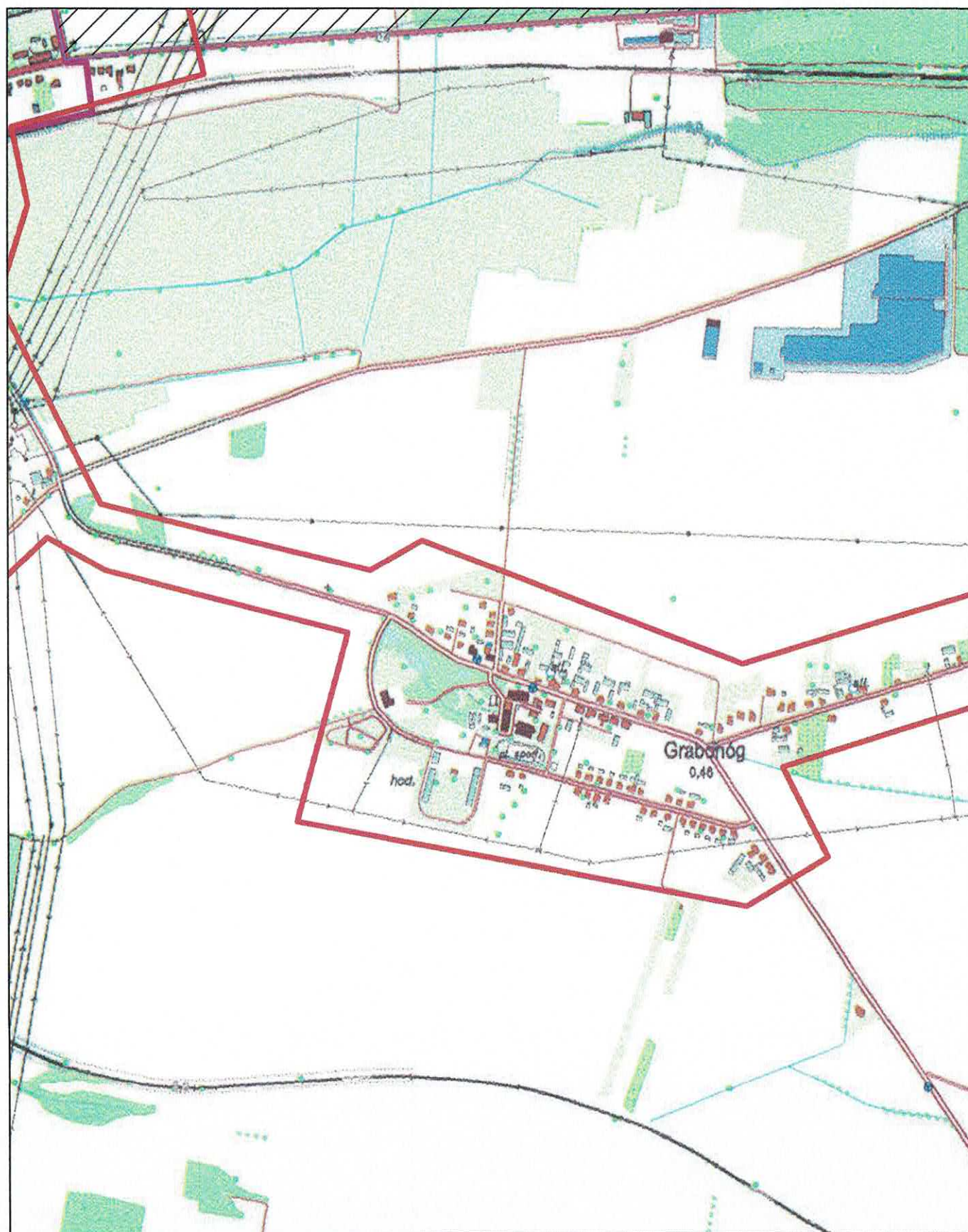
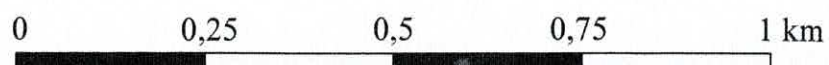
Arkusz 13



# Aglomeracja Gostyń

Skala 1: 10 000

Arkusz 14

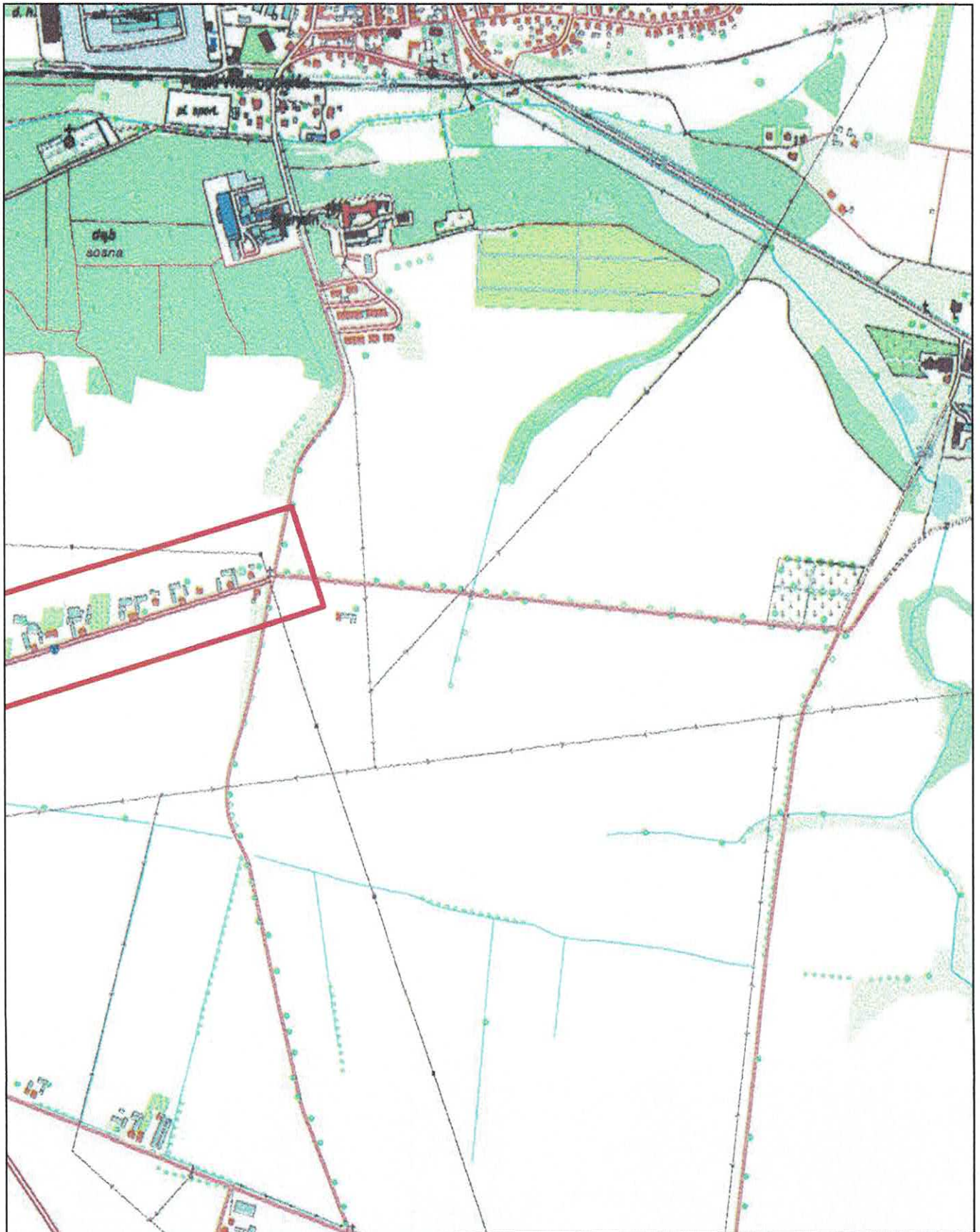
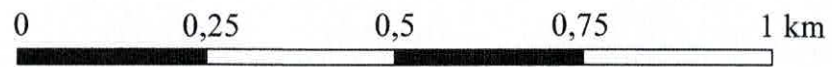




# Aglomeracja Gostyń

Skala 1: 10 000

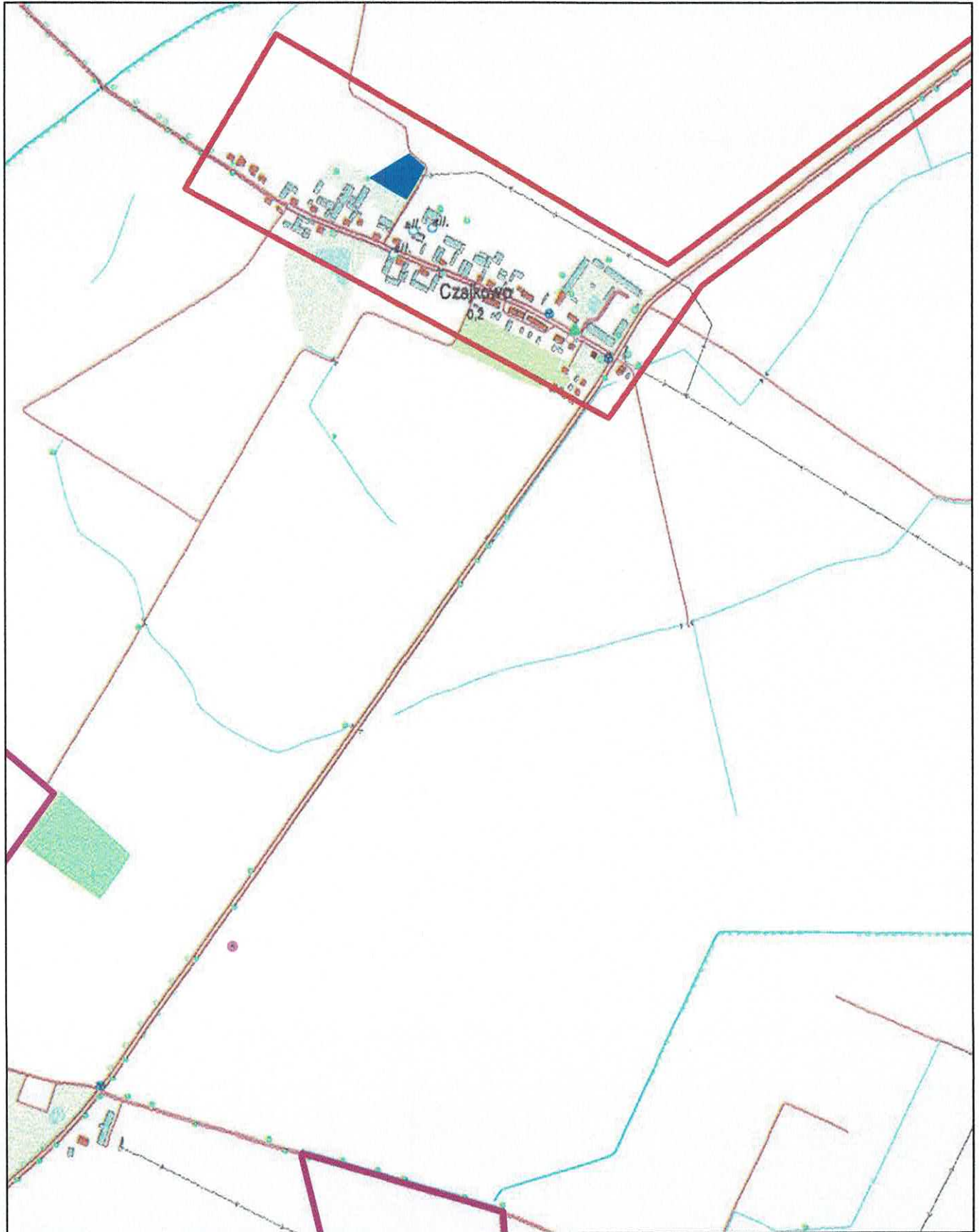
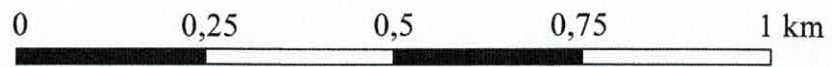
Arkusz 15



# Aglomeracja Gostyń

Skala 1: 10 000

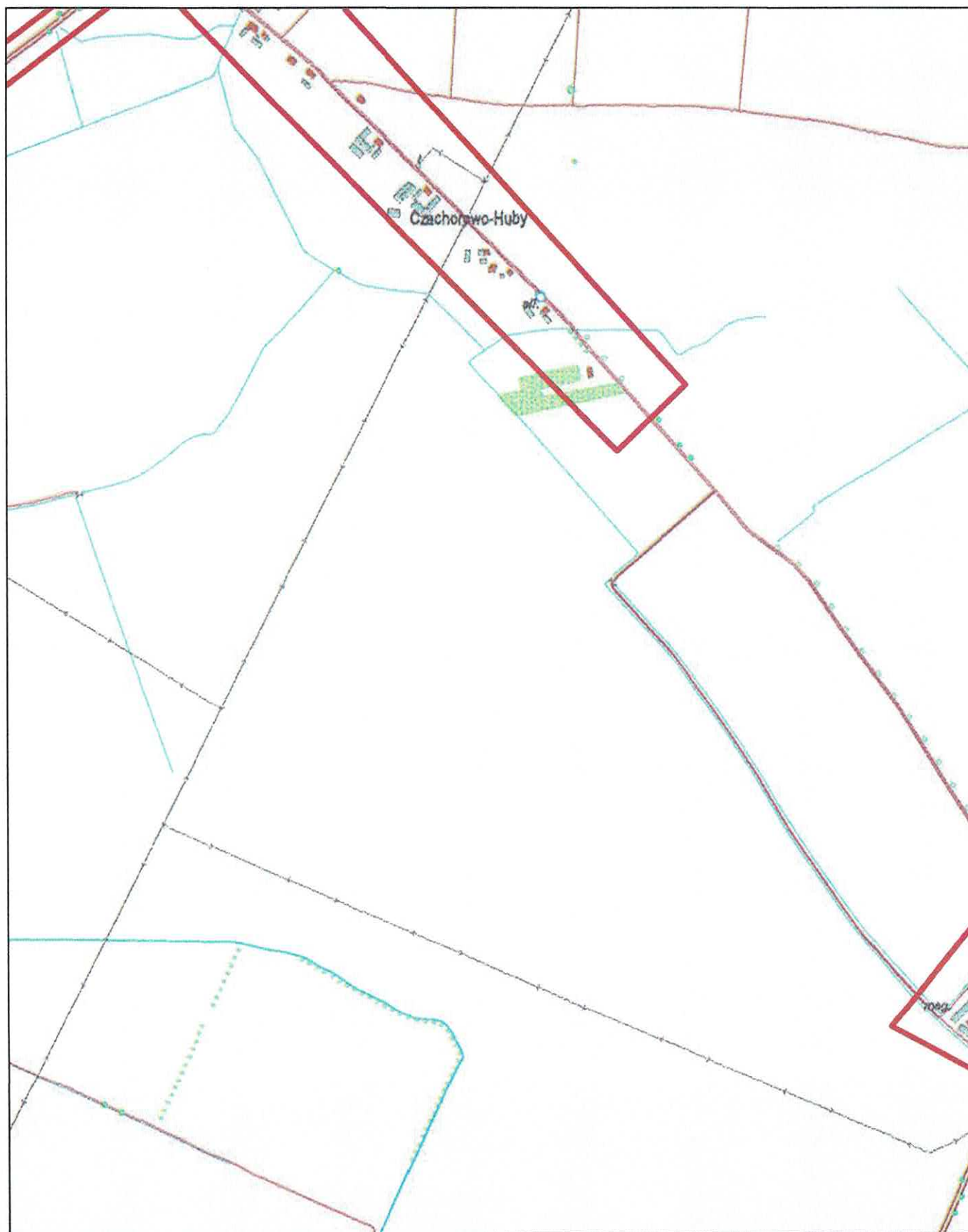
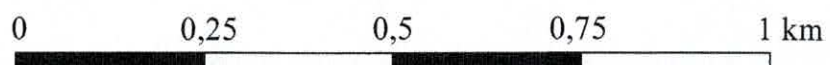
Arkusz 16



# Aglomeracja Gostyń

Skala 1: 10 000

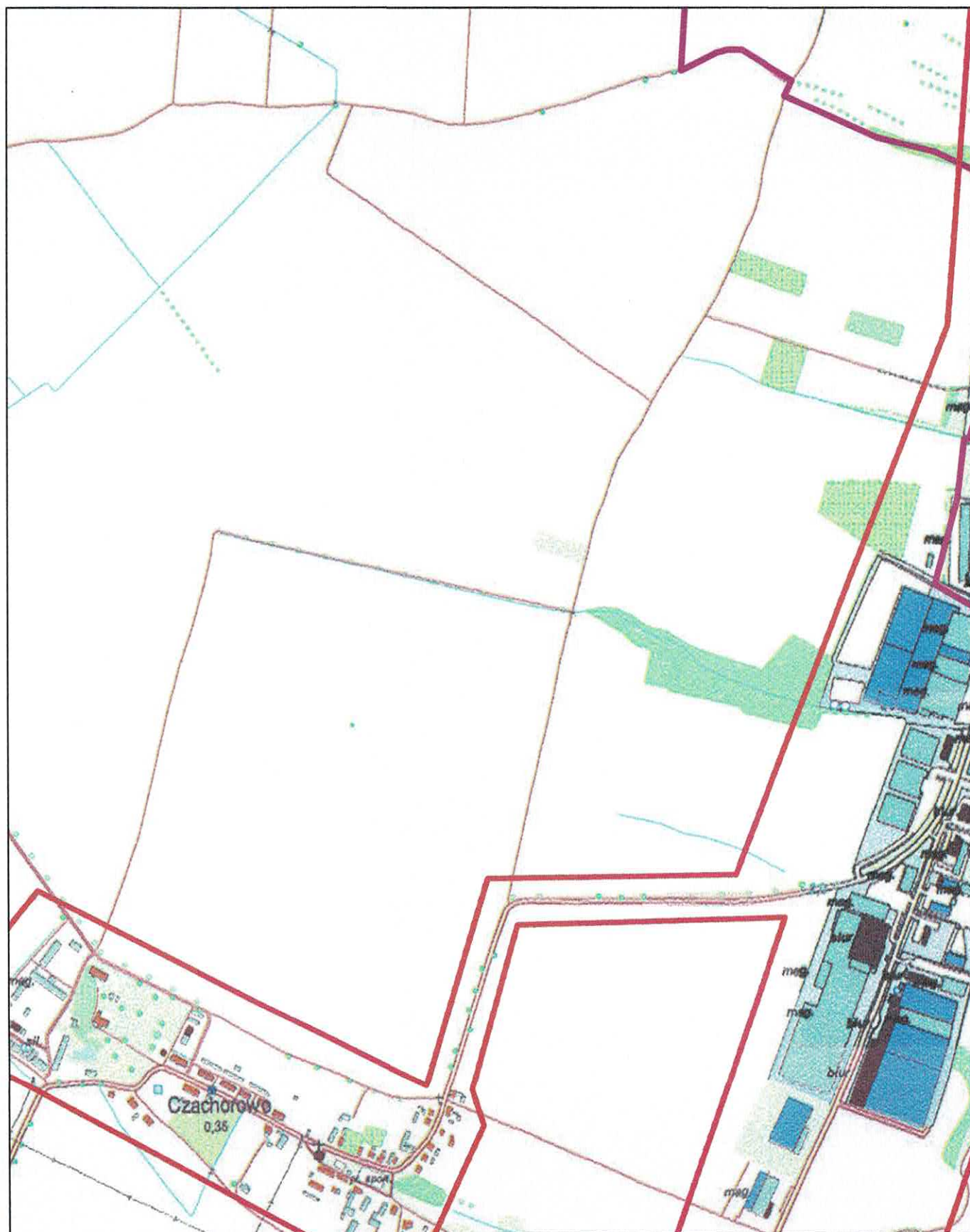
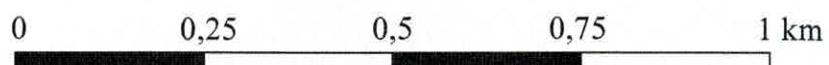
Arkusz 17



# Aglomeracja Gostyń

Skala 1: 10 000

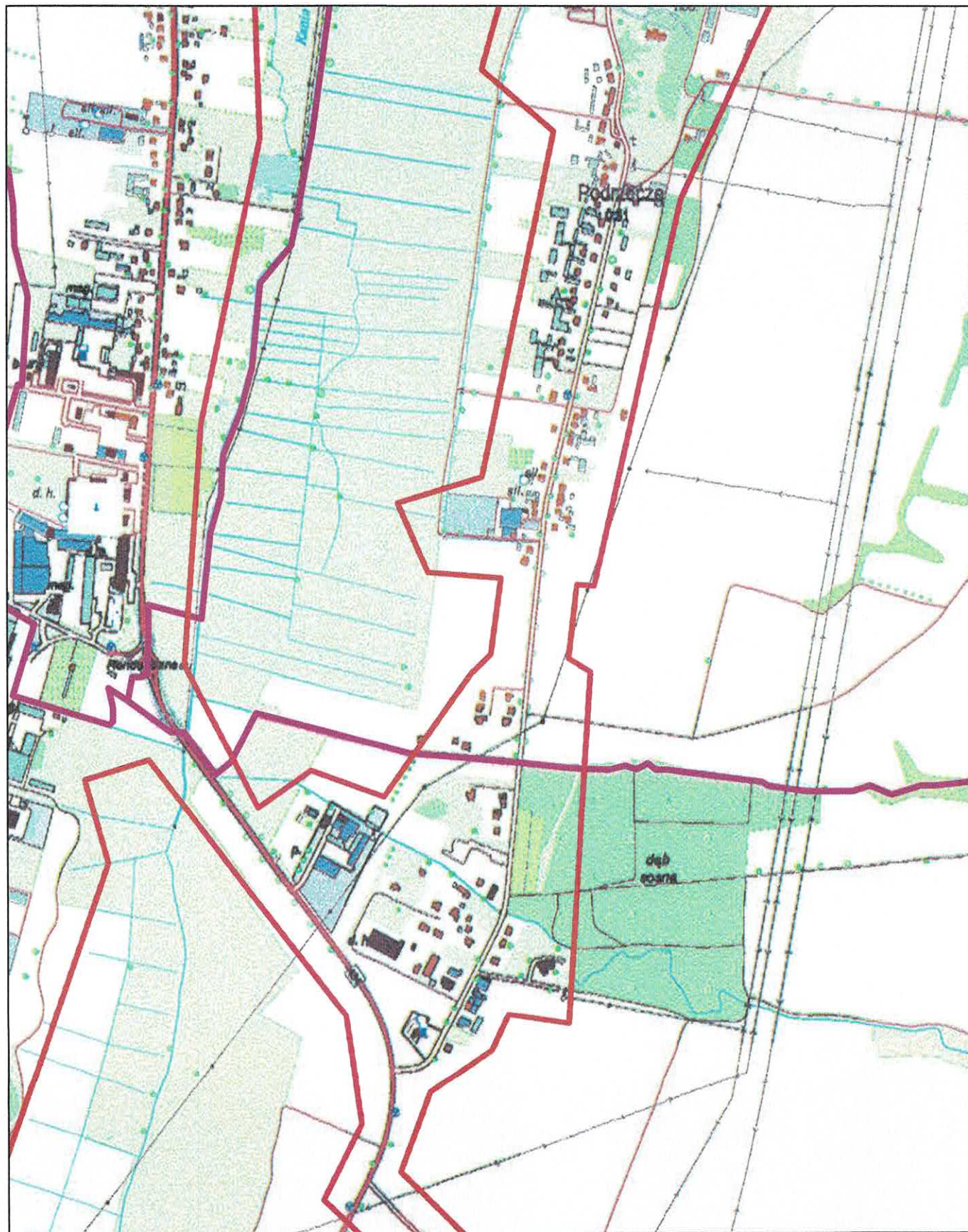
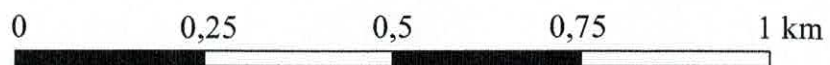
Arkusz 18



# Aglomeracja Gostyń

Skala 1: 10 000

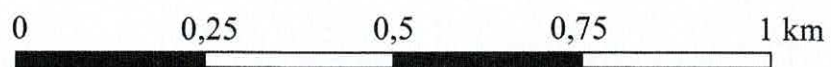
Arkusz 19



# Aglomeracja Gostyń

Skala 1: 10 000

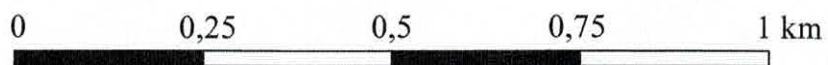
Arkusz 20



# Aglomeracja Gostyń

Skala 1: 10 000

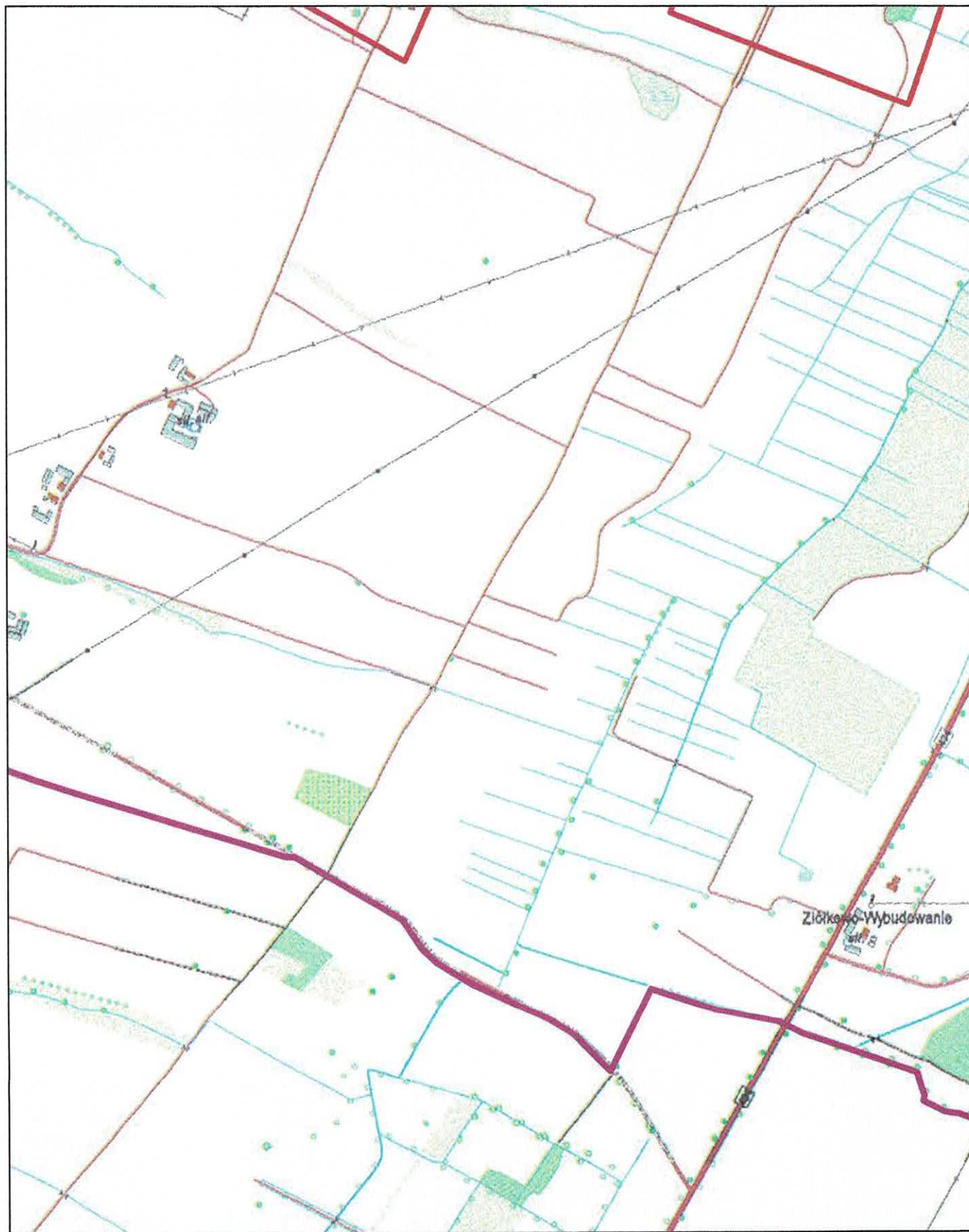
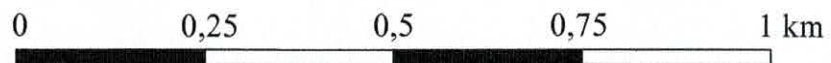
Arkusz 21



# Aglomeracja Gostyń

Skala 1: 10 000

Arkusz 22

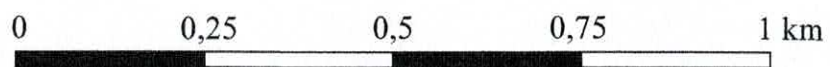




# Aglomeracja Gostyń

Skala 1: 10 000

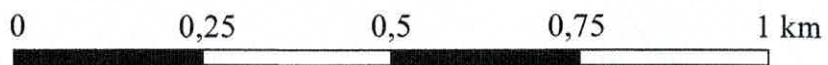
Arkusz 23



# Aglomeracja Gostyń

Skala 1: 10 000

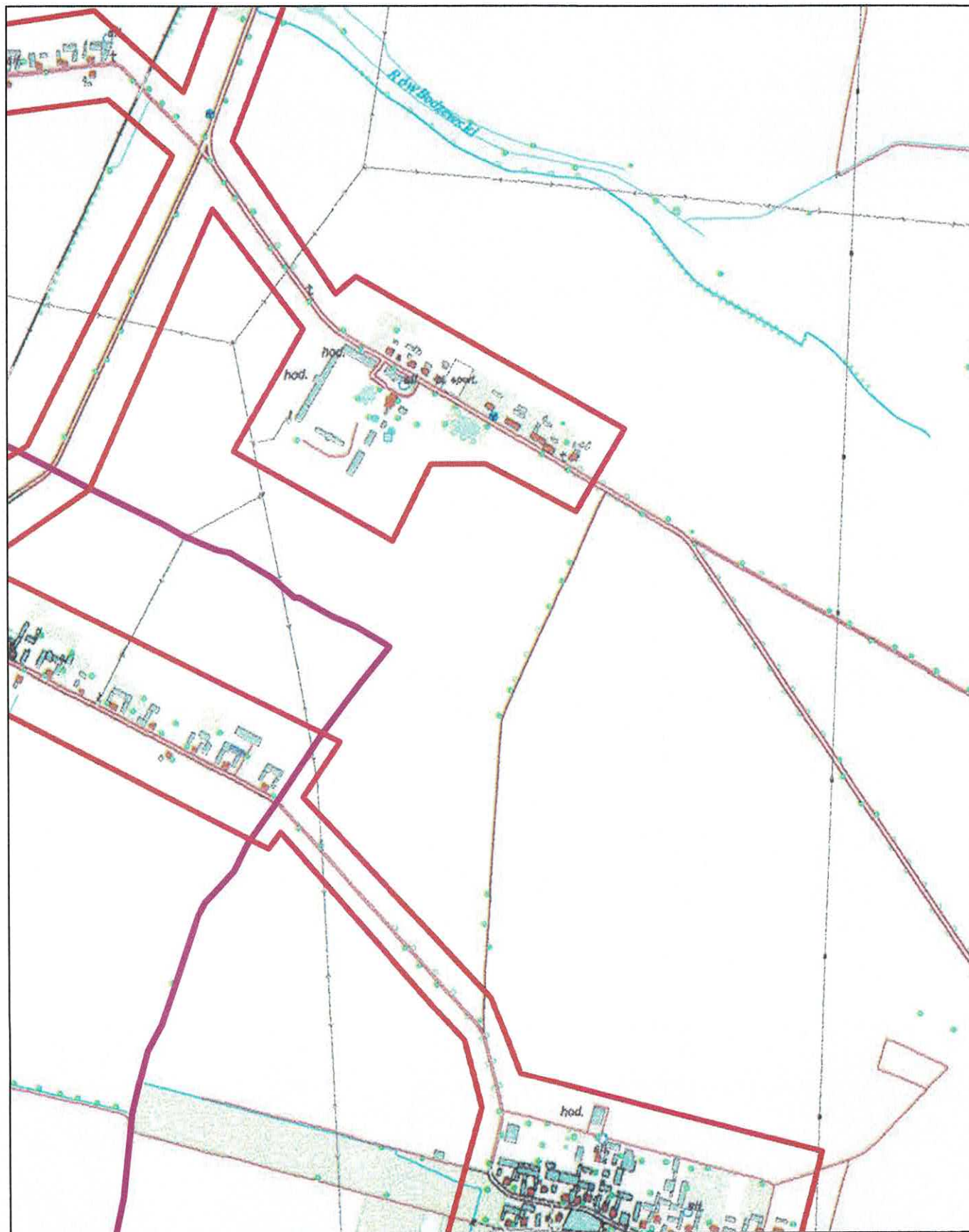
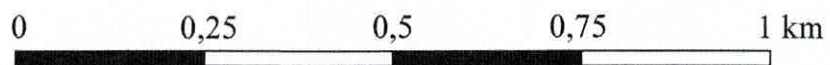
Arkusz 24



# Aglomeracja Gostyń

Skala 1: 10 000

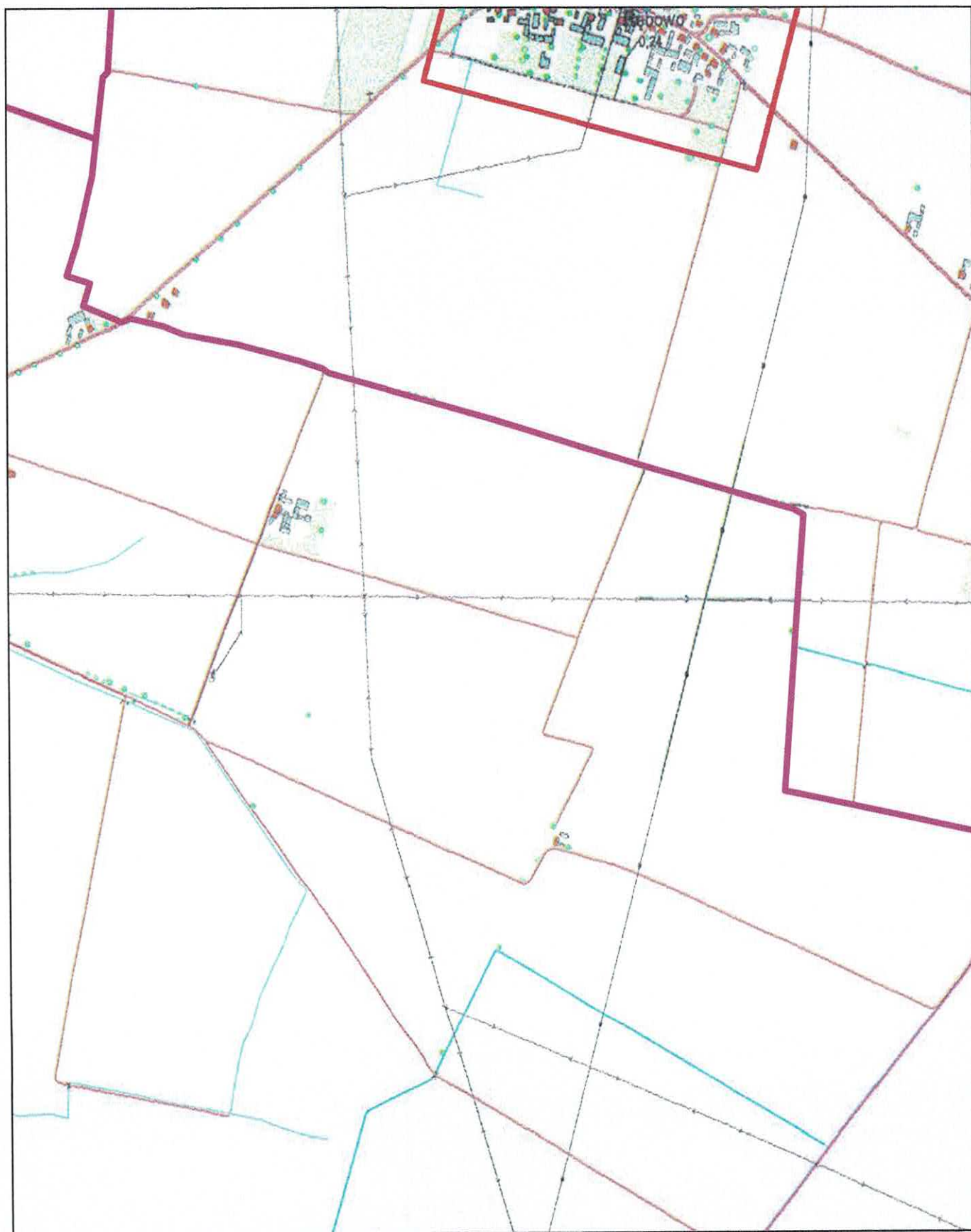
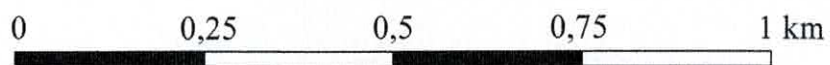
Arkusz 25



# Aglomeracja Gostyń

Skala 1: 10 000

Arkusz 26



## **Uzasadnienie**

DO UCHWAŁY Nr XXIV/288/21  
RADY MIEJSKIEJ W GOSTYNIU  
z dnia 4 lutego 2021 r.

w sprawie wyznaczenia obszaru i granic aglomeracji Gostyń

W związku z realizacją Krajowego Programu Oczyszczania Ścieków Komunalnych, Ustawa z dnia 20 lipca 2017r. – Prawo wodne (t.j. Dz. U. z 2020 r. poz. 310 ze zm.) nałożyła na gminę Gostyń, gminę o większej równoważnej liczbie mieszkańców obowiązek uchwalenia nowej aglomeracji Gostyń, ponieważ dotychczasowa, wyznaczona na podstawie Rozporządzenia Nr 16/05 Wojewody Wielkopolskiego z dnia 8 grudnia 2005r. (Dz. Urz. Woj. Wielkopolskiego Nr 179, poz. 4876), zm. 4/06 z dnia 26 stycznia 2006r., zm. 48/06 z dnia 25 kwietnia 2006 r. utraciła ważność z zapisami ww. ustawy z dniem 31 grudnia 2020 r.

W celu wypełnienia obowiązków wynikających z tzw. unijnej dyrektywy ściekowej Nr 91/21/EWG z 21 maja 1991 r. dotyczącej oczyszczania ścieków komunalnych, aglomeracja Gostyń ujęta w Krajowym Programie Oczyszczania Ścieków Komunalnych i zostanie uporządkowana w zakresie gospodarki ściekowej.

Burmistrz Gostynia uzyskał pozytywnie zaopiniowany projekt uchwały wyznaczającej obszar i granice aglomeracji Gostyń przez Dyrektora Zarządu Zlewni Wód Polskich oraz Regionalnego Dyrektora Ochrony Środowiska w Poznaniu.

Wobec powyższego podjęcie uchwały jest zasadne.

Przewodniczący Rady Miejskiej

**Mirosław Żywicki**