



PRACOWNIA USŁUG DROGOWYCH „KUBA”

inż. Jakub Pietraszek

ul. Józefa Englerta 17a/17 63-900 Rawicz

NIP: 699-173-91-16 REGON: 302006470

Tel.: 600 815 248 e-mail: kubapietraszek@poczta.fm

PROJEKT BUDOWLANO – WYKONAWCZY DO ZGŁOSZENIA ROBÓT

Nazwa obiektu (zadania)	-	Przebudowa chodnika w miejscowości Tworzymirki.
Adres obiektu	-	Miejscowość Tworzymirki. Województwo Wielkopolskie, powiat gostyński, gmina Gostyń.
Nr geodezyjny działek	-	Obręb: Gostyń –obszar wiejski , dz. nr ewid.: 58
Kody i nazwy CPV	-	45110000-1 - Roboty w zakresie burzenia i rozbiórki obiektów budowlanych, roboty ziemne 45230000-8 – Kanalizacja deszczowa 45233000-9 – Roboty w zakresie konstruowania, fundamentowania oraz wykonywania nawierzchni autostrad, dróg
Branża dokumentacji	-	DROGOWA
Rodzaj dokumentacji	-	TECHNICZNA
Inwestor	-	Gmina Gostyń z siedzibą: Urząd Miejski ul. Rynek 2, 63-800 Gostyń

Funkcja	Imię i Nazwisko	Zakres	Specjalność	Nr upr. bud.	Podpis
Autor projektu	inż. Zdzisław Olejnik	Drogi i ulice	Konstrukcyjno – inżynierska	863/86/Lo w/21/88/Lo	
Opracował	inż. Jakub Pietraszek	Drogi i mosty	Konstrukcyjno – inżynierska	-	

ZAWARTOŚĆ OPRACOWANIA	str. 1
OPIS TECHNICZNY	str. 2
Podstawa opracowania	str. 2
Nazwa i adres obiektu	str. 2
Nazwa zamawiającego	str. 2
Nazwa jednostki projektowej	str. 2
Dane charakterystyczne istniejącego obiektu	str. 2÷4
Odwodnienie	str. 5
Uwagi	str. 5
Informacja dotycząca BIOZ	str. 5÷8
Literatura techniczna	str. 9
OPIS ISTOTNYCH PARAMETRÓW ROBÓT	str. 12÷14
Plan orientacyjny rys. Nr 1	str. 15
Plan zagospodarowania terenu w skali 1:1000 rys. Nr 2	str. 16
Przekroje normalne 1:50 rys. Nr 3	str. 17
Szczegóły konstrukcyjne 1:10 rys. Nr 5	str. 19
PRZYNALEŻNOŚĆ DO PIIB, UPRAWNIENIA, OŚWIADCZENIE	str. 20÷23

OPIS TECHNICZNY

1. Podstawa opracowania.

- Mapa do celów opiniodawczych.
- Uzgodnienia z inwestorem w sprawie rozwiązań projektowych.

2. Nazwa i adres obiektu:

- Przebudowa chodnika w miejscowości Tworzymirki.
- Miejscowość Tworzymirki.
- Województwo wielkopolskie, powiat gostyński, gmina Gostyń.

3. Nazwa zamawiającego.

- Gmina Gostyń.

4. Adres zamawiającego.

- ul. Rynek 2; 63-800Gostyń.

5. Nazwa jednostki projektowej.

- inż. Jakub Pietraszek, Pracownia Usług Drogowych „KUBA”.

6. Adres jednostki projektowej.

- ul. J. Englerta 17A/17, 63-900Rawicz.

7. Autor projektu:

- inż. Zdzisław Olejnik,
- specjalność konstrukcyjno - inżynierska w zakresie dróg i ulic,
- uprawnienia numer ewidencyjny 863/86/Lo.

8. Asystent projektanta:

- inż. Jakub Pietraszek,
- drogi i mosty,

9. Dane charakterystyczne istniejącego obiektu.

9.1. Zarys - położenie terenu.

Zakres opracowania obejmuje chodnik przy drodze gminnej w miejscowości Tworzymirki. Obiekt ma charakter lokalny, stanowi dojście do położonej w jej sąsiedztwie budynków mieszkalnych. Istniejący chodnik zbudowany jest płytek betonowych. Stan istniejącego chodnika wymaga przebudowy ze względu na liczne ubytki i deformacje co

zagroza bezpieczeństwu uczestnikom ruchu pieszego. Krawężniki przy chodniku posiadają liczne ubytki oraz zaniżenia. Wszystkie prace związane z przebudową odbywać się będą w istniejącym pasie drogowym – Obręb Gostyń – obszar wiejski, działka nr ewidencyjny 58.

10. Podstawowe wskaźniki projektowania.

10.1. Parametry techniczne drogi po realizacji projektu:

1. Nazwa: Chodnik przy drodze gminnej w miejscowości Tworzymirki.
2. Zarządca drogi: Burmistrz Gminy Gostyń.
3. Przekrój – póluliczny
4. Szerokość chodnika – 1,5 m
5. Szerokość wjazdu - 4,0 – 10,0m (zjazdy podwójne)
6. Spadek poprzeczny chodnika – 2 % jednostronny

10.2. Konstrukcja chodnika na odcinku roboczym km:

- 8 cm - Kostka betonowa wibroprasowana, szara.
- 5,0 cm - Podsypka cementowo – piaskowa 1:4.
- 8x30 cm - Obrzeże betonowe nad podsypki cementowo – piaskowej 1:4 o wymiarach 15x5+5x5 cm.

10.3. Konstrukcja wjazdu .

- 8cm - Kostka betonowa wibroprasowana, czerwona.
- 3cm - Podsypka cementowo – piaskowa 1:4.
- 20 cm - Podbudowa zasadnicza z mieszanki kruszywa niezwiązanego o uziarnieniu 0 – 31,5mm.

Wjazd zakończony krawężnikiem betonowym 15x30x100 wtopionym 1cm poniżej nawierzchni zjazdu na ławie betonowej z oporem 30x15+15x15cm.

Na długości całego odcinka zaprojektowano wymianę istniejącego krawężnika na krawężnik betonowy 30x15x100cm na ławie betonowej C12,0/15,0 35x15+15x15cm.

Założono zfrezowanie nawierzchni bitumicznej na szerokości 0,5m przy krawędzi jezdni oraz ułożenie warstwy ścieralnej z betonu asfaltowego wg WT-1 i WT-2 z 2010r. AC11S (KR1-KR2) o grubości 5cm poprzedzone skropieniem emulsją asfaltową szybkorozpadową w ilości 0,5kg/m².

Na podstawie ustalenia z Zamawiającym (Gmina Gostyń) założono wystawienie krawężnika 14cm ponad krawędź jezdni (6cm na wjazdach) ze względu na zaprojektowanie warstwy 4cm mieszanki mineralno – asfaltowej na jezdni objętej odrębnym opracowaniem.

10.4. Odwodnienie.

Odwodnienie projektowanego odcinka odbywać się będzie powierzchniowo, poprzez nadanie normatywnego spadku poprzecznego nawierzchni chodnika – 2% oraz spadku podłużnego – min. 0,3% pozwalającego na odprowadzenie wód do istniejących wpustów ulicznych, które należy wyregulować wysokościowo.

11. Stałe punkty wysokościowe.

Podstawę odniesienia wszystkich rzędnych wysokościowych budowanego chodnika stanowią rzędne istniejącej nawierzchni jezdni oraz rzędne zjazdów indywidualnych.

12. Uwagi.

1. Projekt należy realizować w oparciu o opisy wymiarów, które są ważniejsze od odczytów ze skali rysunków.
2. Przed przystąpieniem do realizacji zadania, należy w celu zapobieżenia wystąpienia zagrożeń, uszkodzenia urządzeń obcych bądź ich dewastacji, bezwzględnie - z odpowiednim wyprzedzeniem czasowym powiadomić wszystkie jednostki branżowe odpowiedzialne za organizację oraz bezpieczeństwo ruchu drogowego, administrowanie sieciami, urządzeniami obcymi zlokalizowanymi w obrębie pasa drogowego – stosownie do będących integralną częścią dokumentacji uzgodnień.
3. Na 7 dni przed zamontowaniem oznakowania pionowego dotyczącego zabezpieczenia robót, w oparciu o zatwierdzony projekt organizacji ruchu, należy powiadomić organ zarządzający ruchem oraz właściwego Komendanta Policji o rozpoczęciu robót podając datę ustawienia oznakowania oraz datę przywrócenia lub wprowadzenia stałej organizacji ruchu na drodze.
4. Sprzęt i pracownicy biorący udział w procesie budowlanym muszą być wyposażeni bezwzględnie w urządzenia oraz elementy zabezpieczające oraz ostrzegawcze pozwalające na zapewnienie warunków koniecznych i niezbędnych do bezpiecznego prowadzenia robót oraz zapewnienia bezpiecznych warunków użytkowników drogi pozostających w ruchu, stosownie do obowiązujących przepisów.
5. Przed przystąpieniem do realizacji robót, w porozumieniu z Inwestorem, kierownik budowy na podstawie rozporządzenia Ministra właściwego do spraw architektury i budownictwa sporządzi plan bezpieczeństwa i ochrony zdrowia, uwzględniający specyfikę obiektu budowlanego i warunki prowadzenia robót budowlanych, mając na uwadze stopień zagrożeń, jakie stwarzają poszczególne ich rodzaje.

13. INFORMACJA DOTYCZĄCA BEZPIECZEŃSTWA I OCHRONA ZDROWIA.

13.1. **Zakres robót i kolejność ich realizacji.**

13.1.1. D-01.00.00 ROBOTY PRZYGOTOWAWCZE

13.1.1.1. D-01.02.04 Rozbiórka elementów dróg.

13.1.2. D-02.00.00 ROBOTY ZIEMNE.

13.1.2.1. D-02.01.01 Wykonanie wykopów.

13.1.2.2. D-02.03.01 Wykonanie nasypów.

13.1.3. D-03.00.00 ODWODNIENIE KORPUSU DROGOWEGO

13.1.3.1. D-03.02.00 Kanalizacja deszczowa – regulacja pionowa wpustów ulicznych oraz włączów studni kontrolnych.

13.1.4. D-04.00.00 PODBUDOWA.

13.1.4.1. D-04.01.01 Koryto wraz z profilowaniem i zagęszczaniem podłoża.

13.1.4.2. D-04.03.01 Oczyszczenie i skropienie warstw konstrukcyjnych.

13.1.4.3. D-04.04.02b Podbudowa zasadnicza z mieszanki kruszywa niezwiązanego.

13.1.5. D-05.00.00 NAWIERZCHNIA.

13.1.5.1. D-05.03.23a Nawierzchnia z brukowej kostki betonowej dla dróg i ulic oraz placów i chodników.

13.1.5.2. D-05.03.05a Nawierzchnia z betonu asfaltowego.

13.1.5.3. D-05.03.11 Frezowanie nawierzchni asfaltowych na zimno.

13.1.6. D-08.00.00 ELEMENTY ULIC.

13.1.6.1. D-08.03.01 Obrzeża betonowe.

13.1.6.2. D-08.01.01b Krawężniki betonowe.

13.1.7. Ustawienie na czas realizacji robót tymczasowej organizacji ruchu oraz jej demontażu po zakończeniu robót

13.1.8. Obsługa geodezyjna podczas realizacji inwestycji oraz sporządzenia inwentaryzacji geodezyjnej powykonawczej

13.2. **Wykaz istniejących obiektów budowlanych**

13.2.1. W bezpośrednim obrębie robót drogowych zlokalizowane są:

- wodociąg,
- kanalizacja deszczowa,
- kanalizacja sanitarna.

13.3. **Wykaz elementów zagospodarowania terenu mogących stwarzać zagrożenie bezpieczeństwa.**

13.3.1. Uzbrojenie podziemne terenu wg danych naniesionych na mapach geodezyjnych.

13.4. **Wykaz przewidywanych zagrożeń wynikających z realizacji robót budowlanych.**

13.4.1. Zagrożenie uszkodzenia linii elektrycznej.

13.4.2. Zagrożenie przy robotach rozbiórkowych.

13.4.3. Zagrożenie przy robotach ziemnych.

- 13.4.4. Zagrożenie obsunięcia się materiałów luźnych i elementów sztukowych przy załadunku, rozładunku i wbudowaniu materiałów.
- 13.4.5. Zagrożenie przy wykonaniu podbudowy z mieszanki kruszywa niezwiązanego.
- 13.4.6. Zagrożenie przy frezowaniu nawierzchni bitumicznej na zimno.
- 13.4.7. Zagrożenie przy skropieniu warstw konstrukcyjnych emulsją asfaltową.
- 13.4.8. Zagrożenie przy wykonywaniu nawierzchni z betonu asfaltowego.
- 13.4.9. Zagrożenie przy wbudowaniu elementów ulic takich jak: ławy betonowe, kostki brukowe betonowe, obrzeża betonowe, krawężniki betonowe.
- 13.4.10. Zagrożenie przy montażu i demontażu oznakowania pionowego tymczasowej organizacji ruchu.
- 13.4.11. Zagrożenie związane z pracą sprzętu wibrującego przy zagęszczaniu elementów konstrukcyjnych.
- 13.4.12. Zagrożenie wynikające z pracy wykonywanej w czasie ruchu maszyn i pojazdów.
- 13.4.13. Zagrożenie wjazdu na budowę osób nieupoważnionych.
- 13.5. Prowadzenie instruktażu pracowników przed przystąpieniem do realizacji robót.**
- 13.5.1. Instruktaż dotyczący zasad bezpieczeństwa pracy w obrębie linii elektrycznej.
- 13.5.2. Instruktaż dotyczący zasad bezpieczeństwa przy robotach rozbiórkowych.
- 13.5.3. Instruktaż dotyczący zasad bezpieczeństwa przy robotach ziemnych.
- 13.5.4. Instruktaż dotyczący zasad bezpieczeństwa przy załadunku, rozładunku i wbudowaniu materiałów znajdujących zastosowanie przy realizacji zadania.
- 13.5.5. Instruktaż dotyczący zasad bezpieczeństwa przy wykonaniu podbudowy z mieszanki kruszywa niezwiązanego.
- 13.5.6. Instruktaż dotyczący zasad bezpieczeństwa przy frezowaniu nawierzchni bitumicznej na zimno.
- 13.5.7. Instruktaż dotyczący zasad bezpieczeństwa przy skropieniu warstw konstrukcyjnych emulsją asfaltową.
- 13.5.8. Instruktaż dotyczący zasad bezpieczeństwa przy wykonaniu nawierzchni z betonu asfaltowego.
- 13.5.9. Instruktaż dotyczący zasad bezpieczeństwa przy wbudowaniu elementów ulic takich jak: ławy betonowe, kostki brukowe betonowe, obrzeża betonowe.
- 13.5.10. Instruktaż dotyczący zasad bezpieczeństwa przy montażu i demontażu oznakowania pionowego tymczasowej organizacji ruchu.
- 13.5.11. Instruktaż dotyczący pozostałych robót drogowych.
- 13.5.12. Instruktaż dotyczący pracy sprzętu wibrującego przy zagęszczaniu elementów konstrukcyjnych.
- 13.5.13. Instruktaż dotyczący zasad bezpieczeństwa przy wykonywaniu pracy pod ruchem pojazdów i maszyn.
- 13.5.14. Instruktaż dotyczący udzielania pierwszej pomocy w sytuacji zaistnienia wypadku na budowie.

- 13.5.15. Zatwierdzony przez Organ Zarządzający Ruchem Projekt Czasowej Organizacji Ruchu zapewniający oznakowanie i zabezpieczenie robót na czas realizacji zadania.
- 13.6. Wskazanie środków technicznych i organizacyjnych, zapobiegających niebezpieczeństwom wynikającym z wykonywania robót budowlanych w strefach szczególnego zagrożenia zdrowia lub w ich sąsiedztwie, w tym zapewniającym bezpieczną i sprawną komunikację, umożliwiającą szybką ewakuację na wypadek pożaru, awarii i innych zagrożeń.
- 13.6.1. Organizacja ruchu i sposób zabezpieczenia miejsca robót.
- 13.6.1.1. Czasowa organizacja ruchu.
- Zastępcza organizacja ruchu wprowadzona zostanie przed rozpoczęciem robót, zgodnie z opracowanym projektem organizacji ruchu.
- Rozporządzenia Ministra Transportu i Gospodarki Morskiej w sprawie szczegółowych warunków zarządzania ruchem na drogach stanowi podstawę do zgłoszenia robót prowadzonych w pasie drogi gminnej. Oznakowanie i prowadzenie robót należy realizować w oparciu o projekt oznakowania i zabezpieczenia budowy. O terminie wprowadzenia czasowej organizacji ruchu wykonujący roboty ma obowiązek powiadomić organ zarządzający ruchem i najbliższego Komendanta Policji z siedmio dniowym wyprzedzeniem.
- Przedmiotowe opracowanie ma na celu zapewnić sprawną i bezpieczną realizację zadania przez wykonawcę, spowodować właściwy nadzór jednostek odpowiedzialnych za bezpieczeństwo i organizację ruchu na drodze oraz zapewnić bezpieczeństwo bezpośrednich uczestników ruchu.
- 13.6.1.2. Zapewnienie dostępu do telefonu.
- 13.6.1.3. W porozumieniu i pod nadzorem jednostek administrujących sieciami (przewodami) urządzeń podziemnych namierzyć, udokumentować i oznakować ich przebieg, w celu zapewnienia bezpieczeństwa robót oraz uniknięcia ewentualnych uszkodzeń urządzeń.
- 13.6.1.4. Wyznaczyć strefy niebezpieczne w rejonie robót realizowanych w bliskim sąsiedztwie uzbrojenia podziemnego.
- 13.6.1.5. W widocznym miejscu placu budowy, zgodnie z obowiązującymi przepisami ustawić punkt zaopatrzonego w sprzęt przeciwpożarowy oraz apteczkę pierwszej pomocy.
- 13.6.1.6. Zachować podczas robót bezwzględny ład i porządek na terenie budowy.
- 13.6.1.7. Tylko wyroby i materiały budowlane spełniające wymogi właściwych norm mogą być stosowane przy realizacji zadania.
- 13.6.1.8. W czasie wykonywania robót budowlanych należy bezwzględnie przestrzegać warunków technicznych i technologicznych wykonania i odbioru robót budowlano – montażowych określonych w przepisach Ministerstwa Gospodarki Przestrzennej i Budownictwa z uwzględnieniem warunków BHP.**

14. Literatura techniczna

1. Katalog Typowych Konstrukcji Nawierzchni Podatnych i Połsztywnych. Instytut Badawczy Dróg i Mostów. Generalna Dyrekcja Dróg Publicznych. Warszawa 1997r.
2. Wytyczne projektowania ulic, Generalnej Dyrekcji Dróg Publicznych. Warszawa 1992 r.
3. Rozporządzenie Ministra Transportu i Gospodarki Morskiej Nr 430 z dnia 2 marca 1999 r. w sprawie warunków technicznych, jakim powinny odpowiadać drogi publiczne i ich usytuowanie (Dz. U. Nr 43 poz. 430 z dnia 14 maja 1999 r.).
4. Rozporządzenie Ministra Infrastruktury z dnia 2 września 2004 r. w sprawie szczegółowego zakresu i formy dokumentacji projektowej, specyfikacji technicznej wykonania i odbioru robót budowlanych oraz programu funkcjonalno - użytkowego (Dz. U. Nr 202 poz. 2072 Rozporządzenia Ministra Infrastruktury z dnia 2 września 2004 r.).
5. Załącznik nr 1 ÷ 4 do Rozporządzenia Ministra Infrastruktury z dnia 3 lipca 2003 r. w sprawie szczegółowych warunków technicznych dla znaków i sygnałów drogowych oraz urządzeń bezpieczeństwa ruchu drogowego i warunków ich umieszczania na drogach (Dz. U. załącznik do nru 220 poz. 2181 z dnia 23 grudnia 2003 r. z późniejszymi zmianami).
6. Rozporządzenie Ministra Infrastruktury z dnia 23 września 2003 r. w sprawie warunków zarządzania ruchem na drogach oraz wykonywania nadzoru nad tym zarządzaniem (Dz. U. Nr 177 poz. 1729 z dn. 14.10.2003 r.).
7. Rozporządzenie Ministra Infrastruktury z dnia 19 listopada 2001 r. W sprawie dziennika budowy, montażu i rozbiórki oraz tablicy informacyjnej (Dz. U. nr 138 poz. 1555).
8. Rozporządzenie Ministra Infrastruktury z dnia 27 sierpnia 2004 r. zmieniające rozporządzenie w sprawie dziennika budowy, montażu i rozbiórki, tablicy informacyjnej oraz ogłoszenia zawierającego dane dotyczące bezpieczeństwa pracy i ochrony zdrowia (Dz. U. nr 198 poz. 2042).
9. Rozporządzenie Ministra Infrastruktury z dnia 23 czerwca 2003 r. w sprawie informacji dotyczącej bezpieczeństwa i ochrony zdrowia oraz planu bezpieczeństwa i ochrony zdrowia (Dz. U. nr 120 poz. 1126).
10. Ustawa z dnia 07 lipca 1994 roku – Prawo budowlane (Dz. U. Nr 89, poz. 414, tekst jednolity opracowany na podstawie: Dz. U. z 2003 r. Nr 207 poz. 2016, Dz. U. z 2004 r. Nr 6, poz.41, Nr 92, poz. 881, Nr 93, poz. 888, Nr 96, poz. 959, Dz. U. Nr 163, poz. 1364 z 28 lipca 2005r. z późniejszymi zmianami).
11. Ogólne Specyfikacje Techniczne opracowane przez lub na zlecenie GDDP w W-wie, GDDKiA w W-wie oraz BZDBDiM Sp. z o.o. w Warszawie opracowane w latach 1998-2013r.

Opracował:

Rawicz, marzec 2014r.



**Lokalizacja zadania
miejscowość Tworzymirki
Gmina Gostyń**

inż. Jakub Pietraszek
PRACOWNIA USŁUG DROGOWYCH "KUBA"
63-900 Rawicz, ul. Józefa Englerta 17A/17, (Telefon 600 815 248)

Nazwa zadania	Przebudowa chodnika w miejscowości Tworzymirki.			Nr strony	11
Nr ew. działek	Gmina Gostyń - obszar wiejski, dz. nr 58.			Projekt budowlano - wykonawczy do zgłoszenia robót	
Adres obiektu	miejscowość Tworzymirki, Gmina Gostyń, powiat gostyński.			Skala	1 : 10000
Rysunek	PLAN ORIENTACYJNY			Rysunek nr	1
				Data oprac.	03.2014
Funkcja	Tytuł, imię i nazwisko	Specjalność	Zakres	Nr upr. bud.	Podpis
Autor projektu	Inż. Zdzisław Olejnik	Konstr. - inż.	Drogi i ulice	863/86/Lo	
Opracował	Inż. Jakub Pietraszek	Konstr. - inż.	Drogi i mosty	—	

Poświadczam zgodność niniejszej kopii z treścią materiału państwowego zasobu geodezyjnego i kartograficznego

STAROSTA GOSTYŃSKI
POWIATOWY OŚRODEK DOKUMENTACJI
GEODEZYJNEJ I KARTOGRAFICZNEJ

Mapa zasadnicza
(Nazwa materiału zasobu)

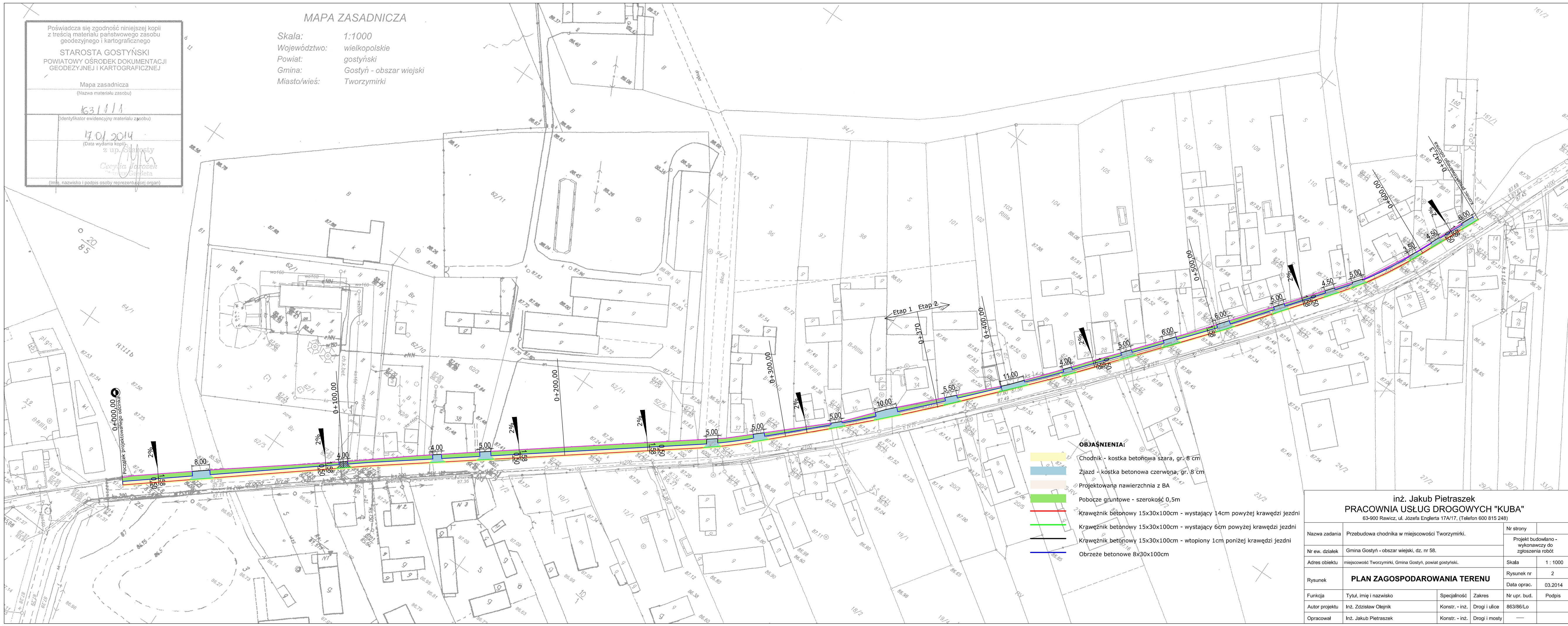
163/1/1
(Identyfikator ewidencyjny materiału zasobu)

17.01.2014
(Data wydania kopii)

z up. Starosty
Cecylia Jarożek
Marek Gosplet
(Imię, nazwisko i podpis osoby reprezentującej organ)

MAPA ZASADNICZA

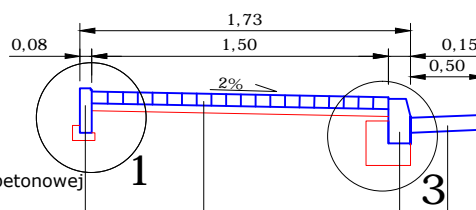
Skala: 1:1000
Województwo: wielkopolskie
Powiat: gostyński
Gmina: Gostyń - obszar wiejski
Miasto/wieś: Tworzymirki



- OBJAŚNIENIA:**
- Chodnik - kostka betonowa szara, gr. 8 cm
 - Zjazd - kostka betonowa czerwona, gr. 8 cm
 - Projektowana nawierzchnia z BA
 - Pobocze gruntowe - szerokość 0,5m
 - Krawężnik betonowy 15x30x100cm - wystający 14cm powyżej krawędzi jezdni
 - Krawężnik betonowy 15x30x100cm - wystający 6cm powyżej krawędzi jezdni
 - Krawężnik betonowy 15x30x100cm - wtopiony 1cm poniżej krawędzi jezdni
 - Obrzeże betonowe 8x30x100cm

inż. Jakub Pietraszek			
PRACOWNIA USŁUG DROGOWYCH "KUBA"			
63-900 Rawicz, ul. Józefa Englerta 17A/17, (Telefon 600 815 248)			
Nazwa zadania	Przebudowa chodnika w miejscowości Tworzymirki.	Nr strony	Projekt budowlano-wykonawczy do zgłoszenia robót
Nr ew. działek	Gmina Gostyń - obszar wiejski, dz. nr 58.	Skala	1 : 1000
Adres obiektu	miejscowość Tworzymirki, Gmina Gostyń, powiat gostyński.	Rysunek nr	2
Rysunek	PLAN ZAGOSPODAROWANIA TERENU		Data oprac. 03.2014
Funkcja	Tytuł, imię i nazwisko	Specjalność	Zakres
Autor projektu	Inż. Zdzisław Olejnik	Konstr. - inż.	Drogi i ulice
Opracował	Inż. Jakub Pietraszek	Konstr. - inż.	Drogi i mosty
			Nr upr. bud. 863/86/Lo
			Podpis

Przekrój A - chodnik



W obrysie chodnika obrzeże betonowe, wibroprasowane, szare 8cmx30cm na ławie betonowej C8/10 z oporem o wymiarze 15x5+5x5cm.

Chodnik z kostki betonowej, wibroprasowanej, barwy szarej grubość 8cm, na podsypce cementowo - piaskowej grub. 5cm.

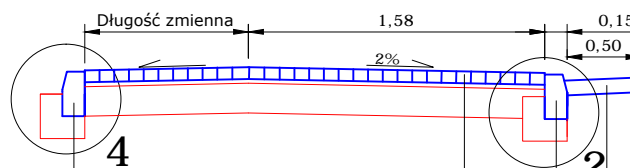
Krawężnik betonowy, szary 15cmx30cm na ławie betonowej C12/15 z oporem o wymiarze 15x30+15x15cm wystający 14cm powyżej krawędzi jezdni.

Warstwa ścieralna z betonu asfaltowego AC11S (KR1) wg WT-1 i WT-2 z 2011r. o grubości 5cm.

Wiązanie międzywarstwowe emulsją asfaltową kationową szybko rozpadową w ilości 0,5kg/m².

Frezowanie istniejącej nawierzchni na głębokość 5cm.

Przekrój B - zjazd do posesji



Krawężnik betonowy, szary 15cmx30cm na ławie betonowej C12/15 z oporem o wymiarze 15x30+15x15cm - wtopiony 1cm poniżej krawędzi nawierzchni.

Chodnik z kostki betonowej, wibroprasowanej, barwy szarej grubość 8cm, na podsypce cementowo - piaskowej grub. 3cm.

Podbudowa zasadnicza z mieszanki kruszywa niezwiązanego 0-31,5mm o grubości 20cm.

Krawężnik betonowy, szary, 15cmx30cm na ławie betonowej C12/15 z oporem o wymiarze 15x30+15x15cm - wystający 6cm powyżej krawędzi jezdni.

Warstwa ścieralna z betonu asfaltowego AC11S (KR1) wg WT-1 i WT-2 z 2011r. o grubości 5cm.

Wiązanie międzywarstwowe emulsją asfaltową kationową szybko rozpadową w ilości 0,5kg/m².

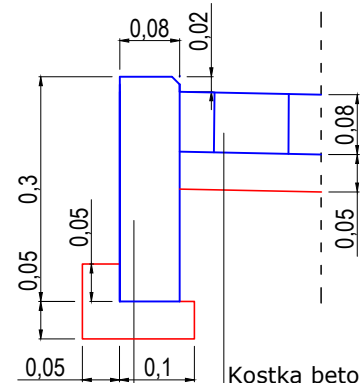
Frezowanie istniejącej nawierzchni na głębokość 5cm.

inż. Jakub Pietraszek PRACOWNIA USŁUG DROGOWYCH "KUBA"

63-900 Rawicz, ul. Józefa Englerta 17A/17, (Telefon 600 815 248)

Nazwa zadania	Przebudowa chodnika w miejscowości Tworzymirki.			Nr strony	13
Nr ew. działek	Gmina Gostyń - obszar wiejski, dz. nr 58.			Projekt budowlano - wykonawczy do zgłoszenia robót	
Adres obiektu	miejscowość Tworzymirki, Gmina Gostyń, powiat gostyński.			Skala	1 : 50
Rysunek	PRZEKROJE NORMALNE			Rysunek nr	3
				Data oprac.	03.2014
Funkcja	Tytuł, imię i nazwisko	Specjalność	Zakres	Nr upr. bud.	Podpis
Autor projektu	Inż. Zdzisław Olejnik	Konstr. - inż.	Drogi i ulice	863/86/Lo	
Opracował	Inż. Jakub Pietraszek	Konstr. - inż.	Drogi i mosty	—	

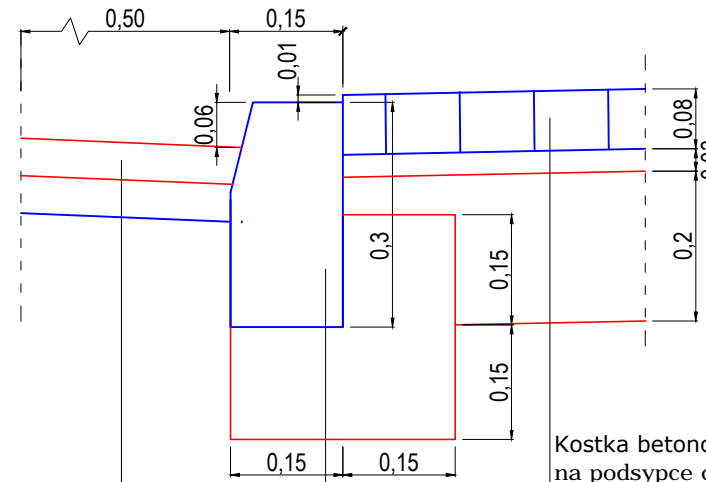
Szczegół 1



Kostka betonowa, barwy szarej, grubość 8cm, na podsypce cementowo - piaskowej grub. 5cm.

W obrysie chodnika obrzeże betonowe, wibroprasowane, szare 8cmx30cm na ławie betonowej C8/10 z oporem o wymiarze 15x5+5x5cm.

Szczegół 2

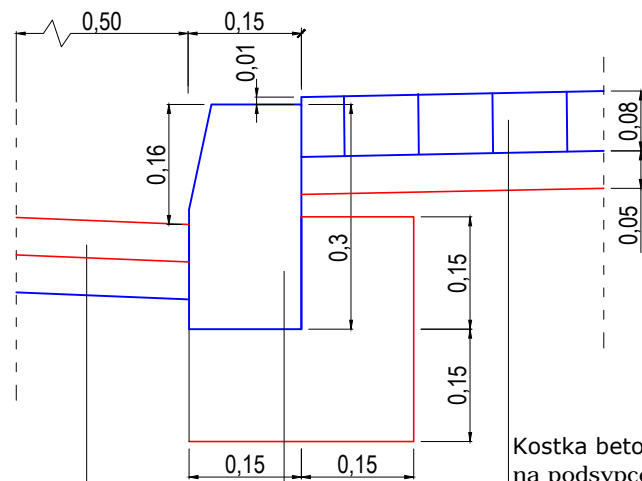


Kostka betonowa, barwy czerwonej, grubość 8cm, na podsypce cementowo - piaskowej grub. 3cm. Podbudowa zasadnicza z mieszanki kruszywa niezwiązanego 0-31,5mm o grubości 20cm.

Krawężnik betonowy, szary 15cmx30cm na ławie betonowej C12/15 z oporem o wymiarze 15x30+15x15cm.

Frezowanie istniejącej nawierzchni na szerokości 0,50m na głębokość 5cm oraz ułożenie warstwy ścieralnej z betonu asfaltowego AC11S wg WT-1 i WT-2 z 2010 r. (2011) - grubość 5cm.

Szczegół 3

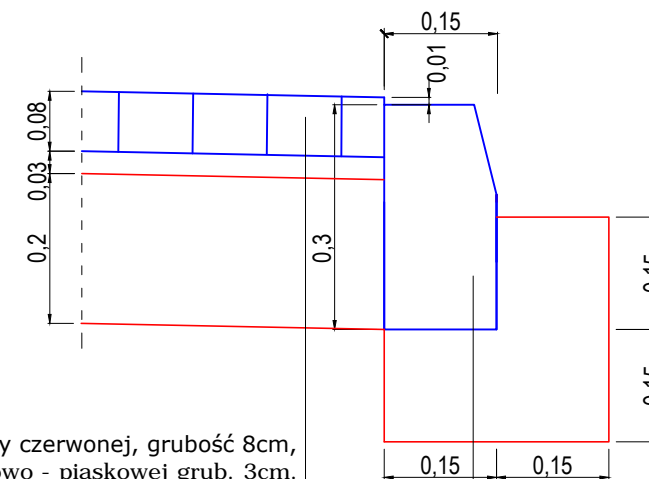


Kostka betonowa, barwy szarej, grubość 8cm, na podsypce cementowo - piaskowej grub. 5cm.

Krawężnik betonowy, szary 15cmx30cm na ławie betonowej C12/15 z oporem o wymiarze 15x30+15x15cm.

Frezowanie istniejącej nawierzchni na szerokości 0,50m na głębokość 5cm oraz ułożenie warstwy ścieralnej z betonu asfaltowego AC11S wg WT-1 i WT-2 z 2010 r. (2011) - grubość 5cm.

Szczegół 4



Kostka betonowa, barwy czerwonej, grubość 8cm, na podsypce cementowo - piaskowej grub. 3cm. Podbudowa zasadnicza z mieszanki kruszywa niezwiązanego 0-31,5mm o grubości 20cm.

Krawężnik betonowy, szary 15cmx30cm na ławie betonowej C12/15 z oporem o wymiarze 15x30+15x15cm.

inż. Jakub Pietraszek PRACOWNIA USŁUG DROGOWYCH "KUBA" 63-900 Rawicz, ul. Józefa Englerta 17A/17, (Telefon 600 815 248)						
Nazwa zadania	Przebudowa chodnika w miejscowości Tworzymirki.			Nr strony	14	
Nr ew. działek	Gmina Gostyń - obszar wiejski, dz. nr 58.			Projekt budowlano - wykonawczy do zgłoszenia robót		
Adres obiektu	miejscowość Tworzymirki, Gmina Gostyń, powiat gostyński.			Skala	1 : 10	
Rysunek	SZCZEGÓŁY KONSTRUKCYJNE				Rysunek nr	4
					Data oprac.	03.2014
Funkcja	Tytuł, imię i nazwisko	Specjalność	Zakres	Nr upr. bud.	Podpis	
Autor projektu	Inż. Zdzisław Olejnik	Konstr. - inż.	Drogi i ulice	863/86/Lo		
Opracował	Inż. Jakub Pietraszek	Konstr. - inż.	Drogi i mosty	—		